

„МИ - 2“ ООД

ДО
Г-ЖА ТОНКА АТАНАСОВА
ДИРЕКТОР НА РИОСВ – ХАСКОВО
“ № 14

Приложение № 5
към чл. 4, ал. 1

УВЕДОМЛЕНИЕ

за инвестиционно предложение

От „МИ - 2“ ООД, ЕИК: 108569937;

Пълен пощенски адрес

Телефон, факс и e-mail:

Лице за връзка:

УВАЖАЕМА Г-ЖО АТАНАСОВА,

Уведомяваме Ви, че „МИ – 2 “ ООД, има следното инвестиционно предложение за:
„Добив на подземни богатства - строителни материали (андезитобазалти) от находище „Дорис”, разположено в землището на с. Груево, общ. Момчилград, обл. Кърджали“.

Характеристика на инвестиционното предложение:

1. Резюме на предложението

(посочва се характерът на инвестиционното предложение, в т.ч. дали е за ново инвестиционно предложение, и/или за разширение или изменение на производствената дейност съгласно приложение №1 или приложение №2 към Закона за опазване на околната среда (ЗООС)

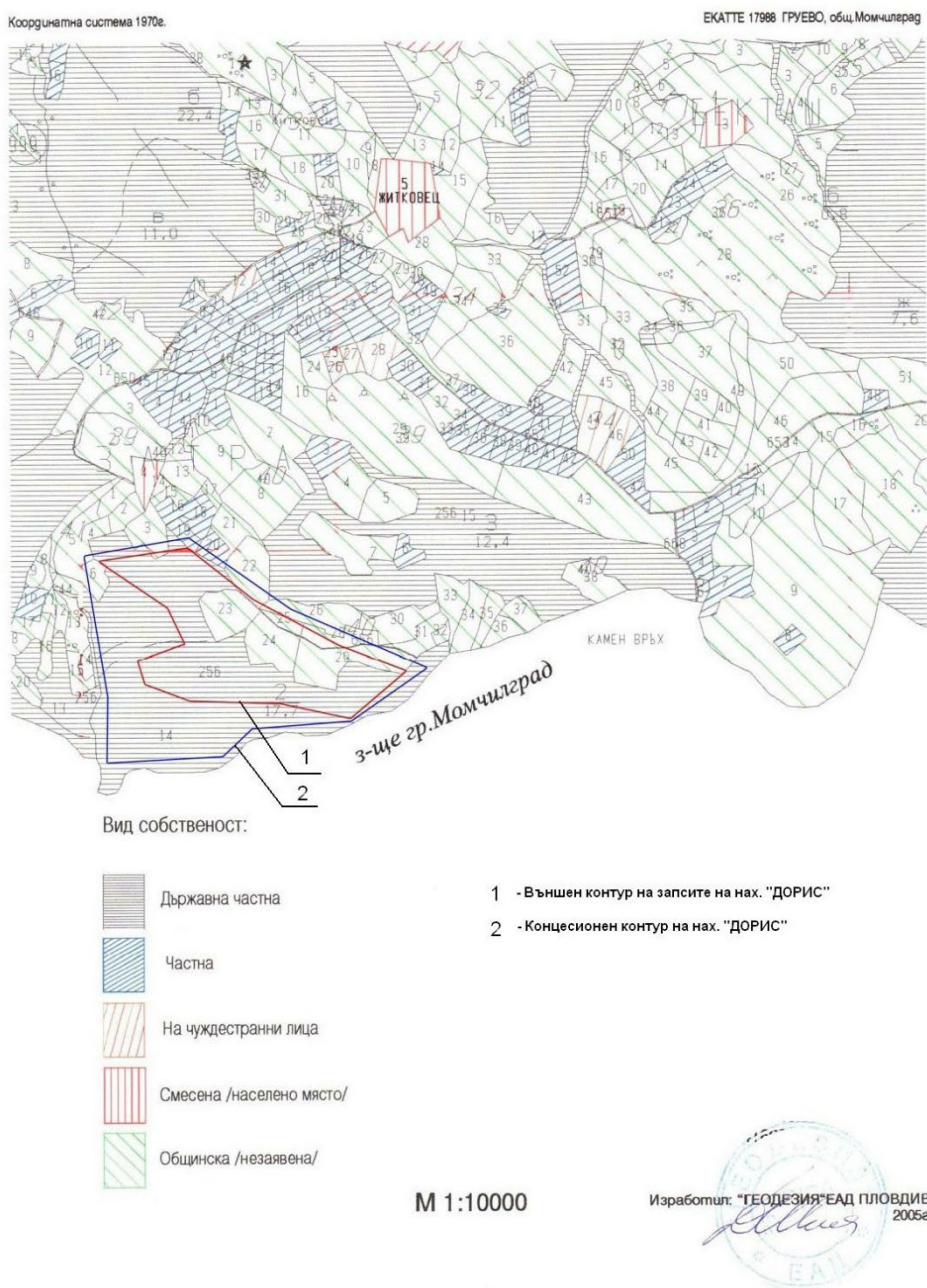
Инвестиционното предложение на „МИ-2“ ООД е за добив на подземни богатства - строителни материали (андезитобазалти) от находище „ДОРИС”, разположено в землището на с. Груево, общ. Момчилград, обл. Кърджали. Инвестиционното предложение е преценено с Решение за преценка №ХА-53-ПР/2012 на РИОСВ Хасково, загубило правно действие, поради не стартирала работа на находището.

ИП се разработва на основание Договор за предоставяне на концесия за добив на подземни богатства от 19.04.2017г. (копие на договора е приложен към настоящото Уведомление).

Концесионната площ е **169 300m²**, която е индивидуализирана с координатни точки от №1 до №10, в координатна система „1970г.” Включва:

1. Площта на находище „Дорис“ с размер 90 012 кв.м.
2. Площите необходими за осъществяване на дейностите по концесията, извън добива.

ИЗВАДКА ОТ КАРТАТА НА ВЪЗСТАНОВЕНАТА СОБСТВЕНОСТ НА С. ГРУЕВО С ЕКАТТЕ 17988, ОБЩ. МОМЧИЛГРАД, ОБЛ. КЪРДЖАЛИ, ОТРАЗЯВАЩА ИМОТИТЕ ПО ВИД СОБСТВЕНОСТ, ПОПАДАЩИ В ГРАНИЦИТЕ НА КОНЦЕСИОННА ПЛОЩ „ДОРИС“



Въз основа на изготвен геоложки доклад „Доклад за проведените през 2009-2010г. геолого-проучвателни работи за проучване на строителни материали -подземни богатства по чл. 2, ал. 1, т. 5 от ЗПБ в площ „ДОРИС” и детайлни геоложки проучвания на андезитобазалти в находище „ДОРИС”, разположено в землищата на гр. Момчилград, с. Плешинци и с. Манчево, общ. Момчилград, обл. Кърджали с изчисляване на запаси по състояние към 30.04.2010г.”, защитен в заседание на 10.06.2010 г. пред Специализираната Експертна Комисия – СЕК в МОСВ (Протокол № НБ-37/17.07.2009г.) са утвърдени запасите в следните количества:

Блок № Категория	Средна дебелина откривка, (m)	Средна полезна дебелина, (m)	Площ (m ²)	Обем откривка, (m ³)	Обем запаси, (m ³)
Блок1 /111/-доказани запаси	1,36	20,93	90 012	122 416	1 883 951

Полезното изкопаемо е окачествено съгласно изискванията на следните стандарти:

- БДС EN 13043+AC – Добавъчни материали за битумни смеси за настилка на пътища, самолетни писти и други площи за движение
- БДС EN 12620 – Добавъчни материали за бетон
- БДС EN 13242 – Скални материали за несвързани и хидравлично свързани материали за използване в строителни съоръжения и пътно строителство

Въз основа на направената качествена характеристика, андезитобазалтовата суровина от находище „ДОРИС“, може да намери приложение като добавъчен материал за бетони, битумни смеси за настилки на пътища (горен и долен пласт), както и за несвързани и хидравлично свързани материали, използвани в строителните съоръжения и пътното строителство.

Добивът и изземването ще се осъществява по открит карьерен способ, в обем от 58,8 хил. m³/г. Същият ще започне след съгласувани Цялостен и Годишен проект за добив и експлоатация на находището, както и Проект за рекултивация с МОСВ, съгласно Закона за подземните богатства.

Добивът на андезитобазалти ще се извърши съгласно приложения план за управление на минните отпадъци, в обект – находище „ДОРИС”.

При добива и разработката на находище „ДОРИС” не се налага изграждане на нова инфраструктура – пътна, ел. Захранване, В и К и др. При стартиране на добива ще се извърши рехабилитация и укрепване, на съществуващите черни пътища, водещи до находището.

Срокът на реализиране на инвестиционното намерение е срокът на получената концесия за добив, за която има сключен договор – 35 години.

Настоящото инвестиционно предложение е ново за Възложителя.

2. Описание на основните процеси, капацитет, обща използвана площ; необходимост от други свързани с основния предмет спомагателни или поддържащи дейности, в т.ч. ползване на съществуваща или необходимост от изграждане на нова техническа

инфраструктура (пътища/улици, газопровод, електропроводи и др.); предвидени изкопни работи, предполагаема дълбочина на изкопите, ползване на взрив:

Срокът на реализиране на ИП е 35 години, като това ще е срокът на концесията.

Основните процеси на инвестиционното намерение са добив на базалтов тип скална маса и първична преработка на тази суровина, с мобилна трошачно-пресевна инсталация при сух процес на трошене и пресяване до получаване на крайни продукти – различни по размери каменни фракции.

Минно-технически условия

Находище „ДОРИС” е детайлно проучено през 2009-2010 г.

Минно-техническите и климатичните условия за експлоатация в находището са благоприятни за открит добив при почти целогодишен режим на работа с изключение на 40-50 дни през зимния период.

Особеностите на релефа осигуряват лесен и удобен достъп до кариерата. Теренът е стръмен и хълмист с денivelация в рамките на находището от порядъка на около 70 м.

На около 1 км западно от площта преминава първокласен асфалтов път, както и ж.п. трасе, свързващи гр. Момчилград с гр. Кърджали. От асфалтовия път се отделя макадамов горски път, който достига до ареалите на находището. Именно този път може да се използва при бъдещата експлоатация на находище „ДОРИС”.

Минно-техническите условия за експлоатация се определят от условията на залягане, морфологията, текстурно-структурните особености и физико-механичните свойства на полезното изкопаемо и технологичната му преработка.

Полезното изкопаемо в находището има пластообразен характер. Средната му дебелина е 20,93м, изчислена на базата на всички сондажни и изкопни изработки.

Съставено е от масивни тъмносиви до черни андезитобазалти.

Покривката е представена от почвен слой примесен с късове от екзогенно променени андезитобазалти, а в най-северните части на находището и от туфи.

Оконтурването на блоковете и изчисляването на запасите е извършено по метода на геоложките блокове.

Наличните количества суровина в находището гарантират на “МИ-2”ООД, гр. Кърджали заявения средногодишен добив от 58 500 м³, за периода на експлоатация повече от 35 години.

Изчислените запаси (контура на находището) са с площ на хоризонталната проекция 90 012 м².

Добивните работи от кариерата ще се провеждат по открит начин, чрез взривяване с багер, булдозер и челен товарач.

В непосредствена близост до находището има възможност за разполагане на насипища, за откривка до нейното извозване и приложение.

Добитата суровина от андезитобазалти ще се преработва в мобилна ТСИ, следваща забоя и работеща при сух процес на работа.

Качествени показатели

В качествено отношение андезитобазалтите трябва да бъдат окачествени съгласно следните стандарти:

- БДС EN 13043+AC – Добавъчни материали за битумни смеси за настилка на пътища, самолетни писти и други площи за движение;
- БДС EN 12620 – Добавъчни материали за бетон;
- БДС EN 13242 – Скални материали за несвързани и хидравлично свързани материали за използване в строителни съоръжения и пътно строителство.

Запаси

В резултат на извършените детайлни проучвания в находище „ДОРИС” са околтурени и изчислени 1 883 951 м³ запаси от андезитобазалти за строителни материали по състояние към 30.04.2010 г.

Обемът на откривката е 122 416 м³. Средната дебелина на полезното изкопаемо и откривката за находището са съответно 20,93 м и 1,36 м.

Описание на технологиите и минните работи, свързани с експлоатацията на находището

Минно-техническите условия са благоприятни за развитие на добивните работи по открит карьерен способ.

Разкриване на находището

Разкривните работи ще се изразяват в отнемане на откривката (капитална откривка) от площта на доакзаните запаси на Блок 1 (почвени материали и напукани и екзогенно променени андезитобазалти).

- Експлоатация на находището

Откривни работи

Откривните работи в срока на концесията ще се извършват в площта на доказните запаси в находището за срока на концесията (почвени материали и екзогенно променени андезитобазалти). Изземването на почвените материали се предвижда да се извършва с булдозер 170 к.с. Товаренето на експлоатационната откривка ще се извършва с челен товарач 1,3 м³, а транспортирането и - със автосамосвал до временните депа за почвени материали и екзогеннопроменени андезитобазалти.

Добивни работи

Андезитобазалтите ще се добиват от масива по взривен начин с основно взривно вещество - грубо дисперсен амонит. Проектирането на взривните работи, тяхното разположение и капацитет, ще бъдат съобразни с отстоянията на най-близко разположените махали и селища. Пробивните работи ще се извършват със сонди тип БМК за безядково сондиране с диаметър на сондажите 110 mm. Височина на стъпалото се предвижда да е 10 m при генерален откос 80°. За натоварване на отбитата минна маса се предвижда челен товарач с обем на кофата 2,3 м³.

Управление на минните отпадъци

Иззетата откривка ще се транспортира със самосвали до временни депа, а на по-късен етап директно в отработеното пространство.

Рекултивационни работи

Ще бъде предвидено да се извършват рекултивационни работи поетапно на берми и откоси след приключване на добивните работи на запасите, включваща подравняване, създаване на почвени условия, затревяване, торене и грижи за растителността. Цялостната рекултивация на оставащите нарушени терени от добивната дейност ще се извърши след срока на концесията.

Товарене и транспорт на суровината

Товаренето на добитата суровина – андезитобазалти за преработка (андезитобазалтова скална маса) ще се извършва с челен товарач 2,3 м³, а транспортирането ѝ до мобилна ТСИ – с автосамосвали,.

Първична преработка

Предвижда се добитата минна маса да бъде подлагана на първична преработка в мобилна ТСИ, работеща при сух процес на работа и следваща работния забой.

Спомагателни дейности

Спомагателните дейности включват: административно-битово обслужване на персонала; складово стопанство; ремонтно стопанство; енергийно стопанство – генератори; водоснабдяване (доставка на вода за къпане с цистерни и бутилирана питейна вода).

На терена в границите на концесионната площ ще се обособи – изгради временно депо за съхраняване на хумусния слой от откривката и използването му за рекултивация. Масивно и/или временно строителство – постройки, сгради и други няма да се осъществява. За административно битови нужди се предвижда поставянето на подвижен фургон тип „битов“ с две стаи. На обекта няма да се изграждат електросъоръжения и водопроводна мрежа. Не се предвижда и изграждане на помещения за съхраняване на ГСМ и постоянни монолитни постройки.

3. Връзка с други съществуващи и одобрени с устройствен или друг план дейности в обхвата на въздействие на обекта на инвестиционното предложение, необходимост от издаване на съгласувателни/разрешителни документи по реда на специален закон; орган по одобряване/разрешаване на инвестиционното предложение по реда на специален закон:

Инвестиционното намерение няма връзка други съществуващи и одобрени с устройствен или друг план дейности в обхвата на въздействие на обекта.

4. Местоположение:

(населено място, община, квартал, поземлен имот, като за линейни обекти се посочват засегнатите общини/райони/кметства, географски координати или правоъгълни проекционни UTM координати в 35 зона в БГС2005, собственост, близост до или засягане на елементи на Националната екологична мрежа (НЕМ), обекти, подлежащи на здравна защита, и територии за опазване на обектите на културното наследство, очаквано трансгранично въздействие, схема на нова или промяна на съществуваща пътна инфраструктура)

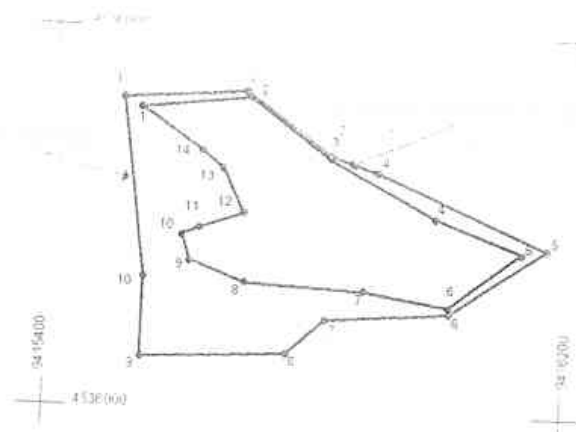
Концесионната площ е **169 300m²**, която е индивидуализирана с координатни точки от №1 до №10, в координатна система „1970г.“ Включва:

1. Площта на находище „Дорис“ с размер 90 012 кв.м.

2. Площите необходими за осъществяване на дейностите по концесията, извън добива.

Схема на концесионната площ на находище „ДОРИС“ с координатен регистър на граничните точки в координатна система „1970 г.“

Съвместна схема на външния контур на запасите и концесионния контур на находище „ДОРИС“.



Координатен регистър
на външния контур на запасите
 $S = 90\,012\text{ m}^2$

Номер точка	Номер геоложка точка	Y /изток/ [m]	X /север/ [m]	H /кота/ [m]
1	г.г.10	9415534.6	4536475.4	421.4
2	С-5	9415705.0	4536497.7	458.0
3	С-2	9415830.7	4536400.9	459.8
4	С-3	9415996.9	4536309.4	451.1
5	С-7	9416134.4	4536258.0	438.4
6	г.г.9	9416022.8	4536169.4	411.8
7	г.г.8	9415891.2	4536191.8	414.9
8	г.г.7	9415708.0	4536201.5	416.0
9	г.г.13	9415620.8	4536233.4	400.2
10	г.г.12	9415607.7	4536274.1	396.5
11	г.г.11	9415634.6	4536285.6	404.0
12	г.г.2	9415701.4	4536311.8	418.3
13	г.г.1	9415667.4	4536382.0	410.3
14	г.г.6	9415633.2	4536409.6	418.5

Координатен регистър
на концесионния контур
 $S = 169\,300\text{ m}^2$

Номер точка	Y /изток/ [m]	X /север/ [m]
1	9415506.3	4536488.0
2	9415705.8	4536520.5
3	9415832.3	4536405.0
4	9415905.4	4536381.0
5	9416171.4	4536264.1
6	9416024.0	4536162.3
7	9415833.9	4536145.5
8	9415775.5	4536092.4
9	9415549.6	4536080.3
10	9415550.7	4536206.0

Координатен регистър на концесионна площ на находище „ДОРИС“,
Координатна система 1970 г.

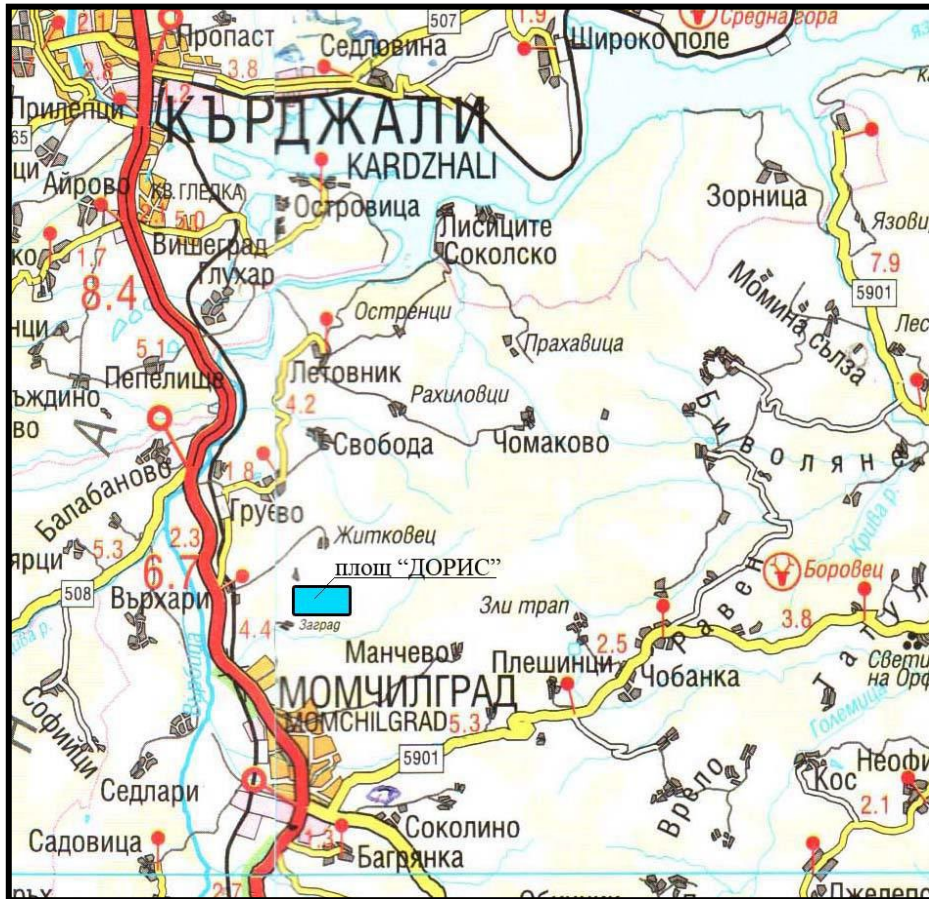
Номер точка	У /изток/ [m]	Х /север/ [m]
1	9415506.3	4536488.0
2	9415705.8	4536520.5
3	9415832.3	4536405.0
4	9415905.4	4536381.0
5	9416171.4	4536264.1
6	9416024.0	4536162.3
7	9415833.9	4536145.5
8	9415775.5	4536092.4
9	9415549.6	4536080.3
10	9415550.7	4536206.0

Концесионна площ – 169 300 m²

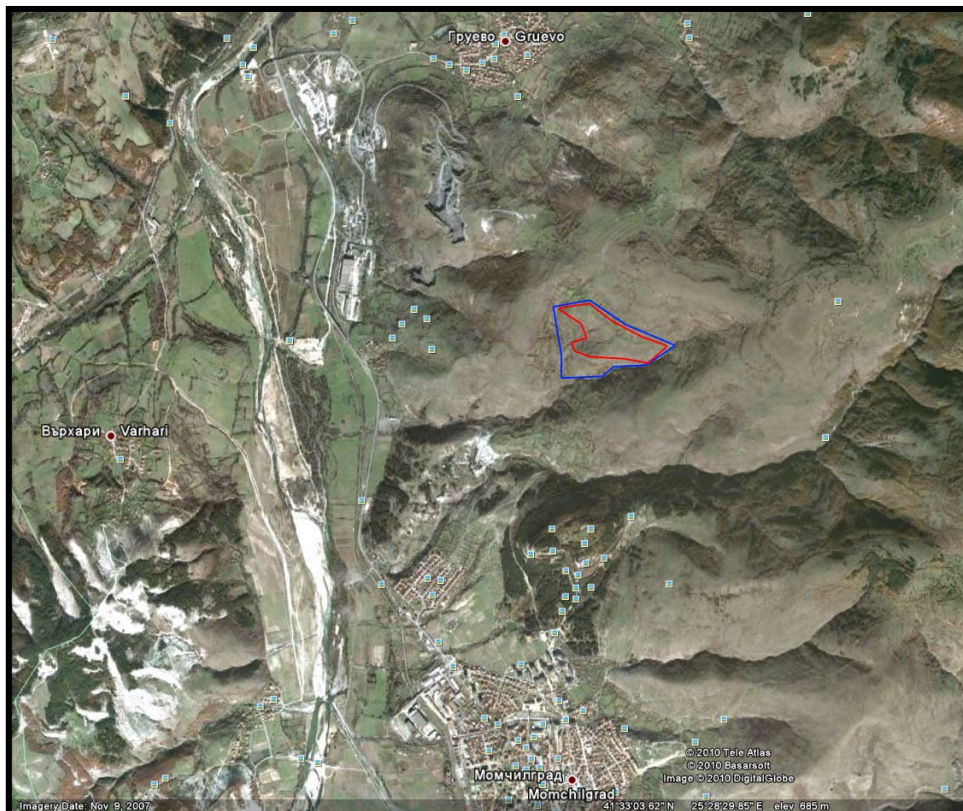
КООРДИНАТИ НА ХАРАКТЕРНИТЕ ТОЧКИ ОТ КОНТУРА НА ОБЕКТА
(координатна система "1970 г.", зона К5)

№ т.	№ т.от плана	Х(m)	У(m)
1	г.т.10	4536475.4	9415534.6
2	С-5	4536497.7	9415705.0
3	С-2	4536400.9	9415830.7
4	С-3	4536309.4	9415996.9
5	С-7	4536258.0	9416134.4
6	г.т.9	4536169.4	9416022.8
7	г.т.8	4536191.8	9415891.2
8	г.т.7	4536201.5	9415708.0
9	г.т.13	4536233.4	9415620.8
10	г.т.12	4536274.1	9415607.7
11	г.т.11	4536285.6	9415634.6
12	г.т.2	4536311.8	9415701.4
13	г.т.1	4536382.0	9415667.4
14	г.т.6	4536409.6	9415633.2

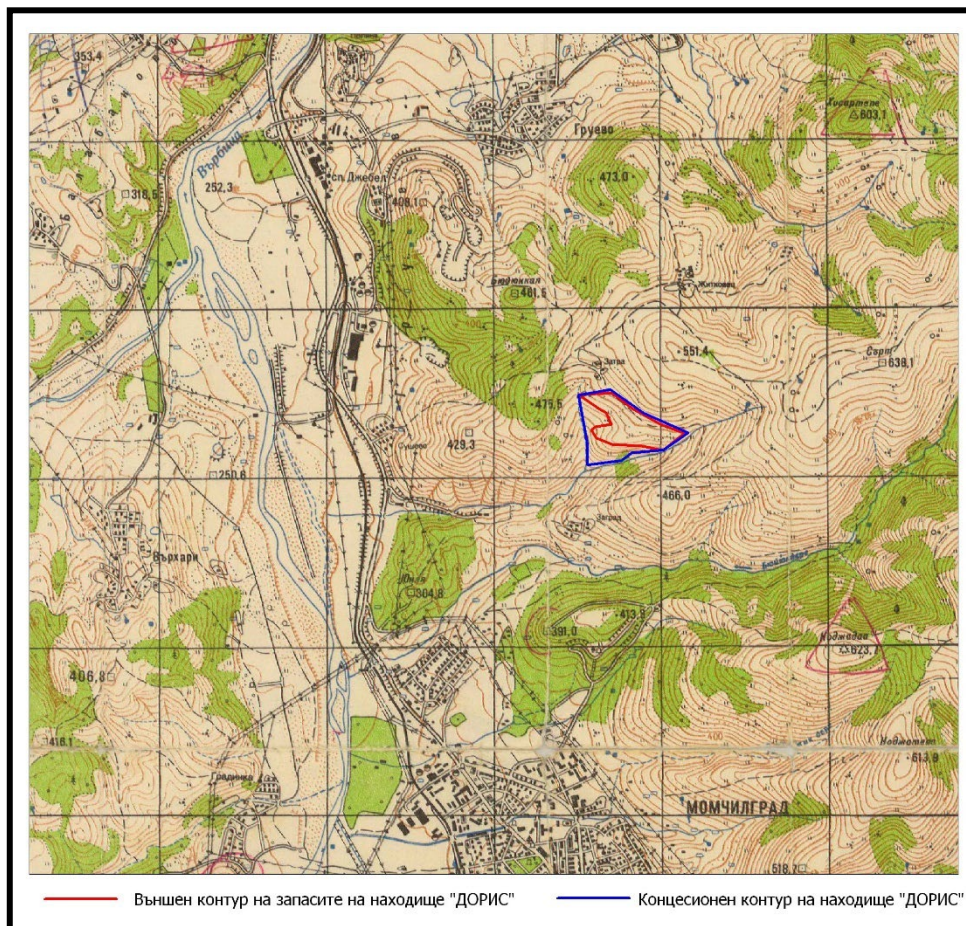
Находището попада в землището на с. Груево, общ. Момчилград, обл. Кърджали. Площта отстои на около 2 км североизточно от гр. Момчилград, 1,1 км източно от с. Сушево, 1,5 км южно от с. Груево и на около 10 км южно от гр. Кърджали. На около 1 км западно от площта преминава първокласен асфалтов път, както и ж.п. трасе, свързващи гр. Момчилград с гр. Кърджали. От асфалтовия път се отделя макадамов горски път, който достига до ареалите на проучвателната площ



Фиг. 1. Местоположение на концесионна площ „ДОРИС“



Фиг. 2. Сателитна снимка на района на находище „ДОРИС“ и концесионна площ „ДОРИС“



Фигура 3. Топографска карта с разположението на находище „ДОРИС“ и концесионен контур „ДОРИС“

Площта на находището, не засяга територии за опазване на обекти на културното наследство, нито защитени зони от екологичната мрежа „Натура 2000“ и защитени територии по смисъла на *Закона за защитените територии*. Най-близко разположената до находище „ДОРИС“ ЗЗ от НАТУРА 2000 отстои на около 3,7 км. Това е ЗЗ „Родопи Източни“ с идентификационен код BG0001032 съгласно Директива 92/43/ЕЕС опазване на природните местообитания и на дивата флора и фауна, приета с Решение №122/02.03.2007г. на МС. ЗЗ обхваща по-голямата част от Източните Родопи.

СХЕМА
отразяваща местоположението на концесионна площ "ДОРИС"
спрямо защитените зони по НАТУРА 2000

М 1:55 000



Не се очаква трансгранично въздействие, от реализацията на обекта на настоящото инвестиционно предложение.

5. Природни ресурси, предвидени за използване по време на строителството и експлоатацията:

(включително предвидено водовземане за питейни, промишлени и други нужди – чрез обществено водоснабдяване (ВиК или друга мрежа) и/или от повърхностни води, и/или подземни води, необходими количества, съществуващи съоръжения или необходимост от изграждане на нови)

Предмет на ИП е добив на природен ресурс – строителни материали (андезитобазалти).

По време на експлоатацията за концесионния период ще се извършва добив на андезитобазалтова скална маса, в доказаните запаси на находище „ДОРИС“. Общото количество на извлекаемите запаси за срока на концесията от 35 години, ще бъде 1 883 951 m³.

Общото количество доказани и утвърдени запаси от суровина по състояние към 30.04.2010 г. са категория доказани запаси (111) – 1 883 951 m³.

Вода за питейни и битови нужди - питейните нужди на работещите в кариерата ще се задоволяват чрез регулярна доставка на минерална или трапезна вода. За целта ще се използват бутилки с вместимост 25 литра, на които ще се монтират малки ръчни помпи, чрез които всеки ще може да пълни своя индивидуален питеен съд. Необходимото количество вода се определя съобразно сезона.

Вода за промишлени нужди – на този етап няма необходимост от такава вода, тъй като на обекта ще се осъществява само добив на андезитобазалти.

Предвижда се на обекта да бъде инсталирана химическа тоалетна, която регулярно ще бъде почиствана от специализирана фирма.

ИП не е свързано с използване на други природни ресурси.

6. Очаквани вещества, които ще бъдат емитирани от дейността в т.ч. приоритетни и/или опасни, при които се осъществява или е възможен контакт с води:

Реализацията на ИП не е свързана с използване, нито с контакт или емитиране на химични вещества и реагенти, включително приоритетни и/или опасни вещества в повърхностни или подземни води.

7. Очаквани общи емисии на вредни вещества във въздуха по замърсители:

Реализацията на дейността съгласно предвиденото инвестиционно предложение не е свързана с изграждане на организирани източници на емисии в атмосферния въздух.

Дейността е свързана единствено с минимални количества емисии от използването на добивно-транспортна техника на територията на находището и използването на автосамосвали за транспорт на добиваните строителни материали извън площадката.

Неорганизираните емисии на прахови частици, особено през по-сухите периоди от годината, ще се генерират в резултат на извършваните добивни дейности и временното съхраняване на добиваните строителни материали на територията на находището.

През периода на експлоатацията ще се извършват разкривни, взривни и добивни дейности, които представляват източници на емисии в атмосферния въздух.

Взривните работи ще се провеждат 2-3 пъти месечно по метода на сондажните заряди, които ще бъдат взривявани по утвърдена в практиката “NONEL” технология.

Не се очаква емисиите на прахови частици при строителните, добивни и транспортни дейности да се разпространяват извън територията на находището.

При извършване на взривните дейности ще се образува залпово запрашаване, което ще е краткотрайно и няма да оказва въздействие за по-продължителни периоди от време, като по този начин няма да застраши спазването на законоустановените средноденонощни или средногодишни норми за съдържание на прахови частици и други замърсители в атмосферния въздух.

Вредните вещества, които ще се отделят от източниците на емисии, при експлоатацията на находището се ограничават по вид основно до прахови частици от добиваните варовици, както и прахови частици и азотни оксиди от взривните дейности и използването на добивно-транспортна техника.

За ограничаване на разпространението на очакваните емисии в атмосферния въздух са предвидени за изпълнение следните мерки:

- Използваните добивни, транспортни и други машини с двигатели с вътрешно горене да бъдат снабдени с подходящи катализатори (филтри) за намаляване на вредните емисии във въздуха;
- Осигуряване на оптимална схема на вътрешнообектовите пътища с оглед минимизиране на емисиите от ауспухови газове и прах;
- Товарене на добитата скална маса и готовата продукция от възможно най-малка височина, без разпиляване;
- През сухите дни осигуряване на оросяване на пътищата, насипищата и при необходимост на площадките с изкопана варовикова суровина;
- Извън обекта преработените материали да се превозват с използването на автосамосвали, покрити с платнища.

Точна количествена оценка и инвентаризация на емисиите на прахови частици (ФПЧ₁₀) и азотни оксиди (NO_x в атмосферния въздух, които ще се образуват от източниците в обхвата на инвестиционното предложение ще бъде представена на следващ етап от процедурата, като част от информацията за преценяване на необходимостта от извършване на ОВОС.

Инвентаризацията на емисиите в атмосферния въздух ще включва:

- Определяне на емисиите на прахови частици от добивната дейност, включително от предвидените взривни дейности;
- Определяне на емисиите на прахови частици и азотни оксиди от използваната техника за добив на варовици;
- Оценка на общите емисии от транспортните средства по маршрута за извозване на добиваните варовици от кариерата;
- Оценка на общите емисии от изгарянето на горива за битово отопление, като основен съществуващ към момента източник на емисии в най-близките населени места.

Пълната инвентаризация на емисиите по горните точки е необходима за определяне на качеството на атмосферния въздух, след реализацията на инвестиционното предложение, при задължително отчитане и на вече съществуващите източници на емисии в атмосферния въздух.

Оценката на качеството на атмосферния въздух ще бъде извършена, чрез дисперсионно моделиране на емисиите.

За извършване на анализ и оценка на замърсяването на атмосферния въздух, чрез дисперсионно моделиране, в този случай ще бъде използван приет модел на Американската агенция по околна среда (EPA)- AERMOD, във варианта в който се разпространява от американската компания BREEZE.

В разработените, които се предвиждат в бъдещите проекти след получаване на концесия, Раздел VI – Екологична програма и Раздел VII – Опазване на земните недра и рационално използване на подземните богатства към Цялостния проект ще бъде направен анализ и оценка на влияние върху компонентите на околната среда при разработка на находището, вследствие направеното проучване на находище „ДОРИС” определя района към II група с нисък потенциал на замърсяване.

Експлоатацията на находището не ще променя фоновите съдържания на атмосферния въздух в района. Предвидените емисии на прах ще са многократно по-ниски от нормативно допустимите. Горното обуславя оценка на влияние – териториален обхват – малък, като ветровата циркулация е благоприятна за бързото възстановяване чистотата на въздуха. Степен на въздействие – незначително – локално, под нормативите на ПДК.

Хидрогеоложките условия в находището са леки. Значителната денivelация на ландшафта в обхвата на находището и южно от него, където се оттичат деретата ще позволят безпроблемното изземване на доказаните запаси, и възможност за естествено отводняване на бъдещата кариера.

Хумусният материал от откривката ще се депонира на временно почвено депо и ще се използва за рекултивация.

Санитарно хигиенни условия – няма да се използват сгради, помощни стопанства, компресорни станции, водопроводи, ел. проводни и др. Минно-техническите и климатичните условия за експлоатация в находището са благоприятни за открит добив при почти целогодишен режим на работа. Не се създават условия за отрицателно въздействие върху селищната среда. Не се променят общите санитарно-хигиенни условия.

Възможно въздействие върху атмосферния въздух при реализацията на инвестиционното предложение, както и предвидените мерки за ограничаване на въздействието

При осъществяване на добива в обекта по кариерен способ (с провеждане на взривни работи) замърсяването на атмосферния въздух произтича от технологията на експлоатация:

- Взривни дейности, отнемане на скалната маса;
- Изкопните, товарни, транспортни и насипни процеси са главните източници на замърсяване с нетоксична прахова емисия;
- Работещите двигатели с вътрешно горене на машините са източник на вредни оксиди, акролеин и др.

Разкривни работи ще се провеждат, след като се утвърди цялостен експлоатационен проект за добив, с използване на взривно вещество. Това ще доведе до концентрираното образуване на вредни газове при добива.

Отделянето на нетоксичен прах ще бъде в малки количества и ще е основно при разкривните, взривно - добивни и транспортни дейности.

Количеството на изкопните, взривните, добивните, товарните, транспортните и насипните процеси ще е в количества (аналогия с подобни обекти), които ще осигурят въздействието върху атмосферния въздух да бъде незначително. Следва да отбележим, че през месеците декември, януари и февруари в обекта няма да се работи по технологични причини.

На обекта ще работят машини като багер, булдозер, фадрома и автосамосвали. Тези машини ще бъдат разпределени за изпълнение на откривни, пробивни, взривни, добивни и насипни работи, така че струпане на голям брой машини на ограничени пространства да не се получава.

Предвижда се регулярно оросяване на транспортните комуникации за минимизиране на запрашаването, а разпределението на машините дава основание да се счита, че количествата на емитираните газове ще бъдат в минимални количества.

Тези констатации дават основание да се счита, че замърсяването на атмосферата в района на обекта вследствие на производствените дейности ще бъде минимално.

Замърсяването с прах и вредни газове при добива на суровините от обекта в посока към близкото населено място при сухо време е с териториален обхват на въздействие - локален, продължителност - краткотрайна, с ниска честота.

Предвижданите мерки за намаляването отрицателното въздействие атмосферния въздух, като компонент на околната среда ще са:

- По време на лятно засушаване оросяване на пътищата в обекта и около него.
- Концесионерът ще контролира състоянието на техниката за добив и транспорт с цел намаляване на количествата на вредните газове и на нетоксичния прах;

8. Отпадъци, които се очаква да се генерират и предвиждания за тяхното третиране:

На етапите на реализация на ИП ще се генерират следните отпадъци:

Отпадъци генерирани при добива

Очаква се през концесионния срок на развитие на кариерата да се генерират ограничени количества битови отпадъци, с код 20 03 01, тъй като на кариерата ще работят около 15 души.

Предвижда се доставка на контейнер за битови отпадъци, който след сключване на договор регулярно ще се обслужва от фирма притежаваща съответните документи по ЗУО.

Обслужването и ремонтите на машините ще се извършва на специализирано място извън територията на кариерата, поради което не се очаква генериране на отпадъци, като стари автомобилни гуми, части от машинни детайли, стари акумулаторни батерии и др., а само в редки случаи при допускане на аварийни ситуации е възможно да се получат локални разливи на гориво – смазочни материали, които следва да се обезопасяват и отстраняват от територията на кариерата от специализирани фирми.

Минни отпадъци по Закона за подземните богатства (ЗПБ)

Съгласно чл. 226 от ЗПБ, чл. 12, ал. 2 и ал.3 от Наредбата за специфичните изисквания за управление на Минните отпадъци, минните отпадъци, които ще се генерират при експлоатацията на находище „ДОРИС“ се класифицират:

- незамърсени почви- почвени материали, покриващи почти повсеместно находището
- инертни отпадъци- *същинската откритка, представена от екзогенно променена андезитобазалтова скална маса*),

Съгласно чл. 12, ал. 1 от Наредбата за специфичните изисквания за управление на Минните отпадъци и Решение 2000/532/ЕИО на Комисията от 03.05.2000г., заменящо Решение 94/3/ЕО за установяване на списък с отпадъците в съответствие с чл. 1, буква „А“ от Директивата 75/442/ЕО на съвета за отпадъците, минните отпадъци, генерирани при добива и първичната преработка в находище „Дорис“, които ще се съхраняват в съоръженията за

минни отпадъци са *екзогенно променени андезитобазалти, с код 01 04 01-отпадъчен чакъл и натрошени скали.*

Почвеният слой от откривката на находището попада в хипотезата на чл. 15, ал. 1 от *Наредбата за управление на минните отпадъци* и въз основа на качествената характеристика и състава на минните отпадъци и според степента на риска за околната среда и човешкото здраве е определен с код и наименование на минните отпадъци съгласно приложение № 1 към Наредба № 2 от 2014 г. за класификация на отпадъците и се класифицира съгласно приложение № 3 от същата наредба като: *Незамърсени почви.* Откривката от почвен слой ще се съхранява на временно насипище в границите на находището и ще се използва изключително само за рекултивация на отработените пространства.

Приложен е изготвен *План за управление на минните отпадъци.* Общият обем на почвения слой и откривката от екзогенно променени андезитобазалти е с обем от 122 416 m³.

По време на добива и експлоатацията промишлени и битови отпадъци не се формират.

9. Отпадъчни води:

(очаквано количество и вид на формираните отпадъчни води по потоци (битови, промишлени и др.), сезонност, предвидени начини за третирането им (пречиствателна станция/съоръжение и др.), отвеждане и заустване в канализационна система/повърхностен воден обект/водоплътна изгребна яма и др.)

Не се очаква генериране на промишлени (предвид използваната технология, при която не се влага вода). За битово-фекални отпадъчни води се предвижда поставяне на химически тоалетни.

При проучването на находището не е установено наличие на повърхностни водни тела в обхвата на концесионната площ, както и на подземни води във вместиците скали (варовици) до дълбочината на проучвателните сондажи.

Предвижда се оросяване на работните участъци, вътрешнокариерните пътища и пътя за извозване на добития строителен материал. Използваните количества за оросяване са относително малки и не формират поток от отпадъчни води. Тези води могат да съдържат само неразтворени вещества – прахови скални частици от самата суровина и разкривка, които не представляват заплаха за замърсяване на повърхностните и подземни води или на водоизточниците в обхвата на ИП, особено като се има предвид, че те ще се формират изключително рядко, само при интензивни валежи. Не се очаква замърсяване на повърхностните и подземните води от формираните дъждовни води.

Реализацията на ИП не е свързана с използване, нито с контакт или емитиране на химични вещества и реагенти, включително приоритетни и/или опасни вещества с повърхностни или подземни води.

10. Опасни химични вещества, които се очаква да бъдат налични на площадката на предприятието/съоръжението:

(в случаите по чл. 99б ЗООС се представя информация за вида и количеството на опасните вещества, които ще са налични в предприятието/съоръжението съгласно приложение №

1 към Наредбата за предотвратяване на големи аварии и ограничаване на последствията от тях)

На територията на ИП се предвижда употребата на опасни вещества, които могат да бъдат категоризирани в две групи – **горива и взривни вещества**:

Като гориво, при осъществяване на дейностите, предмет на настоящото ИП, на територията на кариерата ще е налично дизелово гориво единствено в резервоарите на транспортната техника. На територията на находището няма да има резервоари за съхранение на гориво. Максималното моментно количество в рамките на обекта ще бъде до 10 тона - по време на зареждане на техниката от мобилна автоцистерна.

Като **взривно вещество** за ПВР се планира да се използва „Ексан“, като то няма да се съхранява на територията на находището. Взривните работи ще се провеждат по метода на сондажните заряди, които ще бъдат взривявани по “NONEL” технология (с милисекундно закъснение на заложените заряди от взривно вещество).

Необходимото взривно вещество за едно взривяване е до 10 t, като то ще се реализира в рамките на деня на доставката и зареждането му в съответния скален масив. Както беше описано по-горе, ПВР ще се извършват от специализирана фирма.

I. Моля да ни информирате за необходимите действия, които трябва да предприемем, по реда на глава шеста ЗООС. Моля, на основание чл. 93, ал. 9, т. 1 ЗООС да се проведе задължителна ОВОС, без да се извършва преценка.

II. Друга информация (*не е задължително за попълване*)

Моля да бъде допуснато извършването само на ОВОС (в случаите по чл. 91, ал. 2 ЗООС, когато за инвестиционно предложение, включено в приложение № 1 или в приложение № 2 към ЗООС, се изисква и изготвянето на самостоятелен план или програма по чл. 85, ал. 1 и 2 ЗООС) поради следните основания (мотиви): **неприложимо**.

Прилагам:

1. Документи, доказващи обявяване на инвестиционното предложение на интернет страницата на възложителя, ако има такава, и чрез средствата за масово осведомяване или по друг подходящ начин съгласно изискванията на чл. 95, ал. 1 от ЗООС – **копие на обява №10689156, публикувана на 04.11.2025 г. в онлайн издание на вестник „Ало БГ“.**
2. Документи, удостоверяващи по реда на специален закон, нормативен или административен акт права за инициране или кандидатстване за одобряване на инвестиционно предложение:
 - **Договор за предоставяне на концесия за добив на подземни богатства от 19.04.2017г.**
3. Други документи по преценка на уведомятеля:
 - 3.1. допълнителна информация/документация, поясняваща инвестиционното предложение:
 - **План за управление на минните отпадъци.**

3.2. картен материал, схема, снимков материал в подходящ мащаб – **представени са в съответните точки на Уведомлението.**

4. Електронен носител – **1 бр.**

5. Желая писмото за определяне на необходимите действия да бъде издадено в електронна форма и изпратено на посочения адрес на електронна поща.

6. Желая да получавам електронна кореспонденция във връзка с предоставяната услуга на посочения от мен адрес на електронна поща.

7. Желая писмото за определяне на необходимите действия да бъде получено чрез лицензиран пощенски оператор.

Дата: **04.11.2025 г.**

Уведомител: 