

## „МИ-2“ ООД

# Информация за преценяване на необходимостта от ОВОС

*(по Приложение № 2 към чл. 6 от Наредбата за условията и реда за извършване на оценка на въздействието върху околната среда (Загл. изм. - ДВ, бр. 3 от 2006 г.) Приета с ПМС № 59 от 7.03.2003 г., обн., ДВ, бр. 25 от 18.03.2003 г., изм. и доп., бр. 3 от 10.01.2006 г., бр. 80 от 9.10.2009 г., бр. 29 от 16.04.2010 г., бр. 3 от 11.01.2011 г., бр. 94 от 30.11.2012 г., в сила от 30.11.2012 г. обн. ДВ, бр. 12 от 12.02.2016 г., изм. - ДВ, бр. 3 от 2018 г., изм. и доп. ДВ. бр. 31 от 12 Април 2019 г., изм. и доп. ДВ. бр. 67 от 23 Август 2019 г., изм. и доп. ДВ. бр. 62 от 5 Август 2022 г., изм. ДВ. бр. 9 от 30 Януари 2024 г.)*

### на инвестиционно предложение за:

**„Добив на подземни богатства - строителни материали (андезитобазалти) от находище „Дорис“, разположено в землището на с. Груево, община Момчилград, област Кърджали“.**

Възложител: „МИ-2“ ООД

ГР. БУРГАС, 2026 г.

## „МИ-2“ ООД

### I. Информация за контакт с възложителя:

- **Име:** „МИ-2“ ООД, с ЕИК 207652815;
- **Пълен пощенски адрес:** ул. „Мара Михайлова“ № 9, вх. Б, ет. 2, ап. 3, гр. Кърджали;
- **Управители:** Христо Георгиев Тенев и Нурхан Лютви Али;
- **Лице за контакти:** Димитър Сотиров;
- **Тел., e-mail:** +359 899 914 040, d.sotirov@multi-ecoconsult.com

Необходимостта от изготвянето на настоящата информация, е обоснована и изисквана от компетентния орган РИОСВ-Хасково чрез писмо с Изх. № ПД-1759 (12)/ 05.01.2026 г., на основание чл. 5, ал.1 от *Наредбата за условията и реда за извършване на оценка на въздействието върху околната среда*, относно така заявеното инвестиционното предложение е издадено *Решение № ХА-53-ПР/2012 г.* на директора на РИОСВ-Хасково, което е загубило правното си действие, което налага повторното и провеждане на процедурата по реда на екологичното законодателство, във връзка с неговата реализация.

Находище „Дорис“ с определената му концесионна площ, предмет на настоящото инвестиционното предложение, не попада в границите на защитени територии по смисъла на *Закона за защитените територии*, както и разположено в обхвата на защитени зони от Екологичната мрежа Натура 2000. Най-близко разположени (приблизително на 3 681 m) са защитена зона BG0001032 „Родопи Източни“ за опазване на природните местообитанията, обявена със *Заповед № РД-267/31.03.2021 г.* на Министъра на околната среда и водите (обн. ДВ, бр. 43/21.05.2021 г.) и защитена зона BG0002013 „Студен Кладенец“ за опазване на дивите птици обявена със *Заповед № РД-766/18.10.2008 г.* на Министъра на околната среда и водите (обн. ДВ, бр. 101/25.11.2008 г.).

Инвестиционното предложение попада в обхвата на чл. 2, ал. 1, т. 1 от *Наредбата за условията и реда за извършване на оценка за съвместимостта на планове, програми, проекти и инвестиционни предложения с предмета и целите на опазване на защитените зони*, *Наредбата за ОС*) и подлежи на оценка за съвместимост с предмета и целите на опазване на посочената защитена зона, която се извършва чрез процедурата за преценяване на необходимостта от ОВОС, по реда на чл. 31, ал. 4, във връзка с чл. 31, ал.1 от *Закона за биологичното разнообразие*.

### II. Резюме на инвестиционното предложение

#### 1. Характеристики на инвестиционното предложение

Инвестиционното предложение на Възложителят, е свързано с добив на подземни богатства - строителни материали (андезитобазалти) от находище „Дорис“, разположено в землището на с. Груево, община Момчилград, област Кърджали, като същото ще се реализира в съответствие със следните документи:

- *Разрешение № 611/17.04.2009 г. на МОСВ, одобрено с Протоколно решение на МС №13/02.04.2009 г.;*

## „МИ-2“ ООД

- Договор от 10.06.2009 г. за проучване на подземни богатства по чл. 2, т. 5 от Закона за подземните богатства (ЗПБ) сключен с Възложителя - фирма „МИ-2“ ООД с МОСВ;
- Договор от 19.04.2017 г. за предоставяне на концесия за добив на подземни богатства по чл. 2, ал. 1, т. 5 и на основание чл. 29 и чл. 66 от ЗПБ.

Срокът на реализиране на инвестиционното намерение, е в обхвата на, срока на получената концесия за добив съгласно сключения договор, която е - **35 години**.

### а) размер, засегната площ, параметри, мащабност, обем, производителност, обхват, оформление на инвестиционното предложение в неговата цялост

Андезитобазалтите от находище „Дорис“ представляват традиционна суровина за производството на бетони, добавъчни материали за битумни смеси за настилка на пътища, самолетни писти и други площи за движение и скални материали за несвързани и хидравлично свързани материали за използване в строителни съоръжения и пътно строителство.

С настоящото инвестиционно предложение, се предвижда дейности по изземване на подземни богатства да се извършват в находище „Дорис“ за подземни богатства - строителни материали - **андезитобазалти** е разположено в землището на с. Груево, община Момчилград, област Кърджали с концесионната площ е **169 300 m<sup>2</sup>**, която е индивидуализирана координатни точки от № 1 до № 10, в координатна система „1970“ (**представени в т. 2**), включваща:

1. Площта на находище „Дорис“ с размер 90 012 кв.м.;
  2. Площите, необходими за осъществяване на дейностите по концесията, извън добива.
- Дължината на находището, достига 530 m при максимална ширина от 160 m.

Въз основа на изготвен геоложки доклад „Доклад за проведените през 2009-2010 г. геолого-проучвателни работи за проучване на строителни материали -подземни богатства по чл. 2, ал. 1, т. 5 от ЗПБ в площ „Дорис“ и детайлни геоложки проучвания на андезитобазалти в находището, разположено в землищата на гр. Момчилград, с. Плешинци и с. Манчево, община Момчилград, област Кърджали с изчисляване на запаси по състояние към 30.04.2010 г.“, защитен в заседание на 10.06.2010 г. пред Специализираната Експертна Комисия – СЕК в МОСВ (Протокол № НБ-37/17.07.2009 г.), като са доказани и утвърдени запасите на суровина в следните количества:

Таблица 1. Утвърдени запасите на суровина, в находище „Дорис“

Блок № Категория	Средна дебелина откривка, (m)	Средна полезна дебелина, (m)	Площ (m <sup>2</sup> )	Обем откривка, (m <sup>3</sup> )	Обем запаси, (m <sup>3</sup> )
Блок 1 /111/-доказани запаси	1,36	20,93	90 012	122 416	1 883 951

Полезното изкопаемо, е окачествено съгласно изискванията на следните стандарти:

- БДС EN 13043+AC – Добавъчни материали за битумни смеси за настилка на пътища, самолетни писти и други площи за движение;
- БДС EN 12620 – Добавъчни материали за бетон;

## „МИ-2“ ООД

• БДС EN 13242 – Скални материали за несвързани и хидравлично свързани материали за използване в строителни съоръжения и пътно строителство.

Въз основа на направената качествена характеристика, адезитобазалтовата суровина от находище „Дорис“, може да намери приложение като добавъчен материал за бетони, битумни смеси за настилки на пътища (горен и долен пласт), както и за несвързани и хидравлично свързани материали, използвани в строителните съоръжения и пътното строителство.

Основните процеси на инвестиционното намерение са за добив на базалтов тип скална маса и първична преработка на тази суровина, с мобилна трошачно-пресевна инсталация при сух процес на трошене и пресяване до получаване на крайни продукти – различни по размери каменни фракции.

Добивът и изземването ще се осъществява по открит карьерен способ, в обем от 58,8 хил. m<sup>3</sup>/г. Същият ще започне след съгласувани Цялостен и Годишен проект за добив и експлоатация на находището, както и Проект за рекултивация с МОСВ, съгласно *Закона за подземните богатства*. Добивът на андезитобазалти ще се извърши съгласно приложения към настоящата разработка, план за управление на минните отпадъци, в обект – находище „Дорис“. Очаква се добивът да се извършва за период около 200-220 дни годишно през топлите месеци при благоприятни атмосферни условия.

Добивните работи от бъдещата кариера ще се провеждат по открит начин, чрез взривяване, с багер, булдозер и челен товарач. В непосредствена близост до находището има възможност за разполагане на насипища, за откривка до нейното извозване и приложение.

По време на експлоатацията и разработката на находище „Дорис“ ще се извърши само добив и първична преработка с мобилна ТСИ (трошачно-сортировъчна инсталация) на андезитобазалти, следваща забоя и работеща при сух процес на работа. На обекта няма да се изграждат електросъоръжения и водопроводна мрежа.

Не се предвижда и изграждане на помещения за съхраняване на ГСМ (горивно-смазочни материали) и постоянни монолитни постройки.

### Техническа инфраструктура

При добива и разработката на находище „Дорис“, не се предвижда изграждане на нова инфраструктура – пътна, ел. хранване, В и К и др.

Предвижда се на обекта да бъде инсталирана химическа тоалетна, която регулярно ще бъде почиствана от специализирана фирма.

### Транспортен достъп

Съществуващата пътна инфраструктура, няма да се променя. На около 1 km западно от концесионната площ преминава първокласен асфалтов път, както и ж.п. трасе, свързващи гр. Момчилград с гр. Кърджали. От асфалтовия път се отделя макадамов горски път, който достига до концесионната площ. При стартиране на добива ще се извърши рехабилитация и укрепване, на съществуващите черни пътища, водещи до находището.

## „МИ-2“ ООД

### **б) взаимовръзка и кумулиране с други съществуващи и/или одобрени инвестиционни предложения**

Настоящото инвестиционно предложение, е във връзка с издадено *Решение № ХА-53-ПП/2012 г.* на директора на РИОСВ-Хасково, което е загубило правното си действие, което налага повторното и провеждане на процедурата по реда на екологичното законодателство, във връзка с неговата реализация, и няма връзка с други съществуващи и одобрени с устройствен или друг план дейности.

На този етап, няма други инвестиционни предложения в процес на разработване и одобряване, в непосредствена близост до посочената територия и определените граници на находището.

В тази връзка може да се посочи, че не се очаква формирането на кумулативен ефект, от реализацията на настоящото инвестиционно предложение.

### **в) използване на природни ресурси по време на строителството и експлоатацията на земните недра, почвите, водите и на биологичното разнообразие**

Характерът на настоящото инвестиционно предложение, не предвижда дейности по строителство на обекти вкл. сгради или техническа инфраструктура, тъй като е свързано с експлоатация на находището, съгласно договора за концесия свързан добив и преработка на подземни богатства.

Предмет на ИП е добив на природен ресурс – строителни материали (андезитобазалти).

По време на експлоатацията за концесионния период ще се извършва добив на андезитобазалтова скална маса, в доказаните запаси на находище „Дорис“. Общото количество на извлекаемите и доказани запаси за срока на концесията от 35 години, ще бъде 1 883 951 m<sup>3</sup>.

#### **Електроснабдяване**

Не се предвижда електроснабдяване на обекта. По време на експлоатацията и разработката на находище „Дорис“ ще се извърши само добив и първична преработка с мобилна ТСИ (трошачно-сортировъчна инсталация) на андезитобазалти. На обекта няма да се изграждат електросъоръжения, за нуждите на обекта.

#### **Водоснабдяване**

При реализацията на инвестиционното предложение, и експлоатацията на обекта ще се извършва доставка на вода с водоноска.

Вода за питейни и битови нужди - питейните нужди на работещите в кариерата ще се задоволяват чрез регулярна доставка на минерална или трапезна вода. За целта ще се използват бутилки с вместимост 25 литра, на които ще се монтират малки ръчни помпи, чрез които всеки ще може да пълни своя индивидуален питеен съд. Необходимото количество вода се определя съобразно сезона.

Предвижда се оросяване на работните участъци, вътрешнокариерните пътища и пътя за извозване на добития строителен материал, като за целта ще се използва водоноска. Използваните количества за оросяване са относително малки и не формират поток от отпадъчни води. Тези води могат да съдържат само неразтворени вещества – прахови скални

## „МИ-2“ ООД

частици от самата суровина и разкривка, които не представляват заплаха за замърсяване на повърхностните и подземни води или на водоизточниците в обхвата на ИП, особено като се има предвид, че те ще се формират изключително рядко, само при интензивни валежи.

**Земни недра:** Единствените природните ресурси (подземни богатства) предвидени за използване по време на експлоатацията на находището са утвърдени запаси от андезитобазалти в находище „Дорис“ предназначени за добив, съгласно Закона за подземните богатства (ЗПБ). По време на извършване на добивните дейности и работи, инвестиционното предложение няма да включва използване, съхранение, транспорт, производство и работа с материали, които могат да бъдат опасни за околната среда и здравето на хората.

**Почви:** При откривните работи се изземва горната част на откривката, представляваща тънък слой глинести почви, примесен разнокъсови агрегати от андезитобазалтов материал на находището. Те събират се на купове и се транспортират до временното депо за съхранение почвени материали, и ще бъдат използвани за бъдещата рекултивация. За почвите извън границите на концесията, въздействието при експлоатацията на находището ще е незначително, не се очаква промяна в категорията им структурата и продуктивността им. Замърсяване на почвената покривка, извън земите в концесионната площ не се очаква. По време на дейностите на експлоатацията на обекта, не се очакват отклонения в качеството на почвите.

**Води:** По данни от проучването на находището, вместиците го скали, както и самата суровина (андезитобазалти), не съдържат подземни води. През площта на находището не преминават постоянни повърхностни водоизточници, поради което не се предвижда принудителен водоотлив с цел опазване на персонала и техниката, и не се засяга водите като ресурс.

Находището ще се разработва над нивото на подземните води, поради което не е необходим принудителен водоотлив по време на експлоатацията на кариерата.

**Относно елементите на биологичното разнообразие:** добива на андезитобазалти и обработката им, не изисква използването на растителни и животински ресурси, и не е свързано със засягане на елементи на биологичното разнообразие.

Около концесионната площ са формирани основно ксеротермни тревни и храстови съобщества, от последните, най-разпространена е драката (*Paliurus spina-christi* L.) и смин (*Jasminum fruticans* L.). В района на ИП няма установени редки, ендемични, реликтни и защитени растителни видове, или природни местообитание предмет на опазване и включени в ЗБР.

За фауната на района, описаните земноводни и влечуги, птици и бозайници не фигурират в Червената книга на РБългария. Не са установени местообитания на застрашени от изчезване животински видове.

При експлоатацията на ИП, няма да се застрашат популациите на характерните за района, растителни и животински видове.

По време на експлоатацията на обекта на инвестиционното предложение, не се очакват отклонения от качеството и регенеративната способност на природните ресурси.

## „МИ-2“ ООД

### г) генериране на отпадъци - видове, количества и начин на третиране, и отпадъчни води

Отпадъците, които се очаква да се генерират са класифицирани, като наименование и код, съгласно приложение №1 към чл. 5, ал.1 на *Наредба № 2 от 23.07.2014 г. за класификация на отпадъците*.

При етапа на **експлоатация**, ще се генерират следните отпадъци:

Разкривката представлява почвен материал, която е съставена от напукани и екзогенно променени андезитобазалти. Стерилната разкривка се явява над продуктивните разнокъсови агрегати от андезитобазалти, изграждащи находището. Почвената открива се изземва от кариерното поле с багер и челен товарач, след това се транспортира до депото за почвен материал.

Съгласно Наредба № 2/2014 г. за класификация на отпадъците това е отпадък с код *01 01 02 - отпадъци от разкриване и добив на неметални полезни изкопаеми*.

От жизнената дейност на работещите на обекта, основното количество отпадъци, което се очаква да се генерира са битови отпадъци от група № 20 - смесени битови отпадъци с код № 20 03 01. Очакваното количество твърди битови отпадъци са средно 0.8 м<sup>3</sup> за месец, при обслужващ находището персонал от 15 човека.

Те представляват предимно смет и др. и се събират в контейнери на определена за целта площадка. Транспортирането на този вид отпадък ще се извършва ежедневно в края на работната смяна до контейнерите на урбанизираната територия. Извозването на отпадъците, ще се извършва по утвърдената схема за Община Момчилград.

При функционирането на обекта, евентуално ще се генерират следните **опасни отпадъци**:

#### Хидравлични масла

Отработени хидравлични масла (код 13 01 10\*) ще се генерират при планова подмяна на хидравлични масла от хидравличните системи на техниката, използвана за подготовка и разкриване на находището, и товаренето на разкривката. Смяната на маслата ще се извършва от специализирана фирма **извън площадката на ИП**.

#### Масла за зъбни предавки

Отработени моторни масла за зъбни предавки, двигатели и редуктори (код 13 02 05\*) ще се генерират при планова подмяна на маслата от техниката, използвана за подготовка и разкриване на находището, и товаренето на разкривката. Смяната на маслата ще се извършва от специализирана фирма **извън площадката на ИП**.

#### Маслени филтри

Отработените маслени филтри (код 15 02 02\*) ще се генерират при планова подмяна на отработени масла от техниката, използвана за подготовка и разкриване на находището и товарене на разкривката. Смяната на маслата и филтрите ще се извършва от специализирана фирма **извън площадката на ИП**.

## „МИ-2“ ООД

### Акумулаторни батерии

Отпадъкът ще се генерира при планова подмяна на оловни батерии и акумулатори от техниката (код 16 06 01\*), използвана за подготовка и разкриване на находището и товарене на разкривката. Смяната на НУБА, ще се извършва от специализирана фирма **извън площадката на ИП**.

### Излезли от употреба гуми

Излезли от употреба гуми (код 16 01 03), ще се генерират от използваната кариерна техника за извършване на разкривни работи и транспортиране на разкривка при възникване на необходимост от подмяна на използваните гуми. Смяната на излезли от употреба гуми ще се извършва от специализирана фирма **извън площадката на ИП**.

### Генериране на отпадъчни води

При реализацията на инвестиционното предложение, не се очаква генериране на промишлени отпадъчни води. Използваните количества за оросяване на работните участъци в обхвата на кариерата, и вътрешно кариерния път са относително малки и няма да формират поток от отпадъчни води.

Управлението на формираните от инвестиционното предложение отпадъчни води не предвижда заустване на отпадъчни води. Добивът не е свързан с използване на химични вещества и реагенти, поради което попадналите в кариерата дъждовни води не могат да се замърсят с такива.

Относно битово-фекалните отпадъчни води, които ще се формират работниците за същите са предвидени химически тоалетни, които ще бъдат обслужвани от фирмата доставчик.

Реализацията на ИП не е свързана с използване, нито с контакт или емитиране на химични вещества и реагенти, включително приоритетни и/или опасни вещества с повърхностни или подземни води.

#### **д) замърсяване и вредно въздействие; дискомфорт на околната среда**

Комфорта на околната среда е съвкупност от природни фактори и условия, съчетание на природни образувания и географски дадености (релеф, растителност, водни пространства, оптимална температура, влажност на въздуха и др.). Това е субективното чувство, което обкръжаващата природна среда създава у човека-състояние на благополучие и спокойствие и обезпечавя неговото здраве и жизнената му дейност.

Характерът на инвестиционното предложение предизвиква замърсяване и вредно въздействие върху околната среда, както дискомфорт. Те са предизвикани от: шумовото натоварване на площадката; отделяне на газове от работата на машините и от пробивно-взривните работи; отделяне на прах при изкопните и транспортните дейности.

При подготовка на територията на находището за провеждане на експлоатационните дейности по добив на андезитобазалти, както и при нормалната експлоатация на находището, ще се формират прахови замърсявания при сухо време както при изземването на разкривката, така и при добива на полезното изкопаемо. Замърсяването ще бъде локално, на малки

## „МИ-2“ ООД

разстояния – до 50 m от различните машини и няма да окаже влияние върху замърсяването в района.

Находище „Дорис“ попада в землището на с. Груево, община Момчилград, област Кърджали. Площта отстои на около 2 km североизточно от регулационните граници на гр. Момчилград, 1,1 km западно от (махала)с. Сушево, 1.5 km южно от с. Груево и на около 10 km южно от гр. Кърджали. На около 1 km западно от площта преминава първокласен асфалтов път, както и ж.п. трасе, свързващи гр. Момчилград с гр. Кърджали. От асфалтовия път (републикански път II-59) се отделя горски път, който достига до границите на проучвателната площ.

Предвиденото инвестиционно предложение предполага незначително замърсяване на атмосферния въздух в района, по време на експлоатация на обекта.

Очакват се, макар и минимални, неорганизиран емисии на прах в горещо и сухо време, генерирани при добива, при движението на транспортната техника на територията на находището и при транспорт на автотранспортните средства, извозващи добивания материал. При работата на тежките машини ще се отделят характерните за горивните процеси в двигателите с вътрешно горене газове, като – CO, NOx, CH<sub>4</sub>, SO<sub>2</sub> и др.

*През периода на експлоатацията* ще се извършват разкривни, взривни и добивни дейности, които могат да бъдат разглеждани като източници на емисии на прах по време на извършването им.

В находището, ще се извършва взривяване на отделни ограничени по обем масиви. Необходимото взривно вещество за взривяване на масивите ще бъде ограничено, и се определя от площта на полетата. Пробивните работи ще се извършват със сонди тип БМК за безядково сондиране с диаметър на сондажите 110 mm. Височина на стъпалото се предвижда да е 10 m при генерален откос 80°.

Взривното вещество, което ще се използва при ПВР (пробивно взривните работи) е основно взривно вещество - грубо дисперсен амонит („Ексан“). Иницирането се извършва посредством система тип NONEL (технология с милисекундно закъснение на заложените заряди от взривно вещество), капсул-детонатори и бустери. Вредните вещества, които ще се отделят от източниците на замърсяване при експлоатацията на кариерата, са свързани основно с прахови емисии от андезитобазалти те с различен фракционен състав и емисии на азотни оксиди от взривните работи и транспорта.

На територията на ИП няма да се съхраняват взривни вещества (ВВ). Няма да има склад за взривно вещество. Необходимото взривно вещество за взривяване на отделни ограничени по обем масиви ще се реализира в рамките на деня на доставката и зареждането му в съответния скален масив. Необходимото взривно вещество за едно взривяване е до 10 t, като то ще се реализира в рамките на деня на доставката и зареждането му, в съответния скален масив. ПВР (пробивно-взривните работи) ще се извършват от специализирана фирма.

При стриктно спазване на изискванията, заложи в работните проекти, замърсяването и дискомфортът ще са минимални, локализиран само в рамките на работната площадка и няма

## „МИ-2“ ООД

да предизвика отрицателно въздействие жителите на околните селища, и други промени в обкръжаващата го околна среда.

Прогнозната оценка за очакваното емисионно натоварване, на атмосферния въздух в района на обекта, вследствие неговото изграждане ще бъде *незначително, локално, временно* и ще засегне предимно територията на работната площадка. Не се предвижда отделяне на емисии, на замърсители или опасни, токсични или вредни вещества в атмосферния въздух в района на инвестиционното предложение.

Очакваното завишаване на шумовите нива, характерно за етапа на ще бъде *незначително, локално, временно* по време на взривните дейности (2-3 пъти месечно) и ще засегне предимно територията на разглежданата площадка за добив.

Работните проекти, строителството, както и експлоатацията на обекта ще бъдат изпълнени по всички нормативни изисквания и реализацията на инвестиционното предложение, няма да води до замърсяване на компонентите на околната среда.

При реализирането на инвестиционното предложение, не се очакват вредни физични фактори - светлинни, топлинни, електромагнитни и йонизиращи лъчения.

С оглед намаляване на замърсяването на атмосферния въздух на територията на добивните работи, както и нивата на шум в обхвата на инвестиционното предложение, е необходимо спазване на основните изисквания за такъв тип обекти, които се свеждат до:

- *работа с изправни добивни машини и автосамосвали;*
- *регулярно оросяване на багерния забой, вътрешно карьерните пътища по които се движат товарните и транспортните коли, особено при сухо време;*
- *ежедневно, преди започване на работа, да се предвиди преглеждане на използваните машини и при неизправност, своевременно отстраняване на повредите;*
- *предвидените машини за работа на карьерата са с контролирани параметри по отношение на шум и вибрация;*
- *извършване на обезпрашителни мероприятия чрез регулярно оросяване с вода през периода на експлоатация;*
- *недопускане на добивни работи извън определените граници по проекта;*
- *транспорта на полезното изкопаемо и откритката да се извършва с покрити автосамосвали.*

При правилно изпълнение на експлоатационните дейности в обхвата на, обекта на ИП, не се очаква да възникнат ситуации, свързани с отделяне на емисии, замърсяващи въздуха и/или подземните води, както и генериране на опасни отпадъци и създаването на дискомфорт на околната среда.

## „МИ-2“ ООД

### е) риск от големи аварии и/или бедствия, които са свързани с инвестиционното предложение

Като риск може да се разглежда вероятността дадена потенциална опасност, свързана с дейностите по експлоатацията на обекта, и да засегне неблагоприятно компонентите на околната среда или човешкото здраве.

*Риск* е всеки случай на съмнително извънредно събитие (възникнало или неизбежно), което може да има неблагоприятен ефект върху околната среда и/или човека.

При проектираните добивни, товарачни и транспортни работи в обхвата на ИП, е сведен до минимум риска от проява на аварийни ситуации водещи до залпови замърсявания на околната среда.

Риск от инциденти при разкривни и добивни дейности може да съществува само при неспазване от работещите в кариерата на условията, залегнали в цялостния и годишните работни проекти. Те са свързани с правилата, осигуряващи безопасна и безаварийна работа при разработването на находища с открит характер, съгласно Правилника за безопасност на труда, Кодекса на труда и други действащо законодателство и инструкции за такъв тип обекти.

При експлоатацията на обекта считаме, че съществува известен риск от инциденти, свързани с аварии при следните видове дейности:

- при извършването на подготвителните и откритни работи в кариерата;
- при пробивно-взривните работи;
- при товарно-разтоварните работи;
- при свличане на материал.

Риск от инциденти, може да възникне и при движението на автотранспорта. Той е свързан основно с евентуални пътно-транспортни произшествия. При изсипване на материала от камиона, е възможно неорганизирано замърсяване с прах. За ограничаването му превозните средства ще се движат с намалена под разрешената скорост. Ще се контролира състоянието на пътя и при необходимост ще бъде почистван и допълнително оросяван.

В тази връзка, е необходимо всички работници и ръководни кадри ще бъдат запознати с общите правила и изискванията по безопасност на труда и опазване на околната среда, както и със специфичните изисквания за всяко работно място.

Необходимо е районът на добивните полета, да се обозначи с указателни, предупредителни и забранителни табели, както и на пътищата за хора, машини и животни.

При дейностите на експлоатацията ще се използват машини и моторни превозни средства, преминали качествен годишен технически преглед и в отлично състояние по отношение техниката на безопасност, съответно същите да бъдат снабдени със звукови и светлинни сигнали, спирачни системи и ограждения за движещите се части и работни площадки. Общите правила за работа на обекта, е необходимо да се поставят на видно място и да се използват при провеждане на периодични инструктажи, като задължително ще се спазва Правилника по безопасност на труда, с цел избягване на аварийни ситуации.

## „МИ-2“ ООД

При спазване на необходимите нормативните изисквания, риск от аварии и инциденти и залпови изпускания на замърсяващи вещества в околната среда ще бъде минимален.

**ж) рисковете за човешкото здраве поради неблагоприятно въздействие върху факторите на жизнената среда по смисъла на § 1, т. 12 от допълнителните разпоредби на Закона за здравето**

Предвидените дейности свързани с експлоатацията на инвестиционното предложение, ще се извършват изцяло в границите на находище „Дорис“, без да се засягат съседни терени.

С настоящото инвестиционно предложение се предвижда дейностите по изземване на подземни богатства да се извършват в границите на находище „Дорис“ с размер на площта 90 012 m<sup>2</sup>, в границите на определена концесионната площ от 169 300 m<sup>2</sup>.

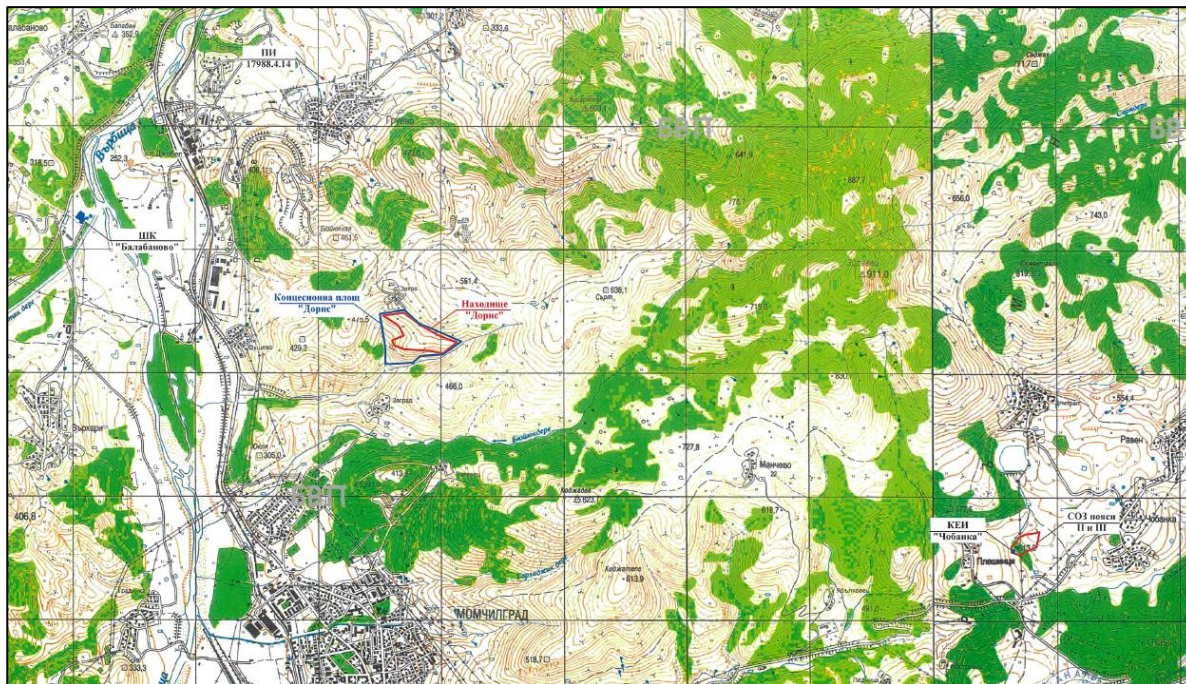
В обхвата на въздействие на инвестиционното предложение, не са налице зони и обекти подлежащи на специална здравна защита, които биха могли да бъдат засегнати от експлоатацията на обекта.

По отношение на въздействието върху „Факторите на жизнената среда“ по смисъла на § 1, т. 12 от допълнителните разпоредби на Закона за здравето по време на експлоатация:

а) *води, предназначени за питейно-битови нужди* – в обхвата на инвестиционното предложение, съгласно получено на становище съгласно чл. 155, ал. 1, т. 23 от *Закона за водите* (ЗВ) на Басейнова дирекция „Източнобеломорски район“ с изх. № ПУ-01-1111(5)/23.12.2025 г. е посочено, че установено, че ИП попада в обхвата на подземно водно тяло BG3G000PtPg049 - „Пукнатини» води - Източно Родопски комплекс“, като съответно в този район, се намират водоизточници на подземни води за питейно-битово водоснабдяване, както следва:

- *На около 2 560 т западно от концесионна площ „Дорис“ се намира ШК за питейно-битово водоснабдяване на селата Балабаново и Върхари, община Момчилград, област Кърджали, с оператор „Водоснабдяване и канализация“ ООД - гр. Кърджали. За водовземното съоръжение няма учредена санитарно-охранителна зона (СОЗ) съгласно Наредба № 3/16.10.2000 г. за условията и реда за проучване, утвърждаване и експлоатация на санитарно-охранителните зони около водоизточниците и съоръженията за питейно-битово водоснабдяване и около водоизточниците на минерални води (обн. в ДВ бр. 88/2000 г.);*
- *На около 4 780 т югоизточно от концесионна площ „Дорис“ се намира КЕИ за питейно-битово водоснабдяване на с. Чобанка (махала Кедикчал) и допълнително водоснабдяване на с. Равен, общ. Момчилград, обл. Кърджали. За водовземното съоръжение има СОЗ учредена със Заповед № СОЗ-А-386/27.05.2020 г. на Директора на БД ИБР Пловдив, съгласно Наредба № 3/16.10.2000 г.;*
- *На около 1 970 т северно от концесионна площ „Дорис“ се намира ПИ с идентификатор 17988.4.14 по КККР на с. Груево, общ. Момчилград, обл. Кърджали с НТП - За извор на прясна вода.*

## „МИ-2“ ООД



Фигура 1. Ситуация с местоположението на най-близките водоизточници, спрямо местоположение на находище „Дорис“

В Писмо с изх. № 24-02-52# 1/26.11.2025 г. от „Водоснабдяване и канализация“ ООД гр. Кърджали, изискано от БД-източнореломорски район с което информира следното:

- Съществуващите водовземни съоръжения: дренаж и шахтов кладенец, изградени за водоснабдяване на група „Балабаново“, включваща: с. Балабаново, с. Върхари, с. Груево и с. Свобода, общ. Момчилград, към днешна дата не обслужват горещитираните населени места. По време на експлоатацията им съоръженията колматират и дебитата им значително намалява. Водовземните съоръжения, както и помпена станция „Балабаново“, са изградени в поземлен имот с идентификатор 02292.8.102 по КККР на с. Балабаново, имот с пл.сн. № 008102 по КВС, землище на с. Балабаново;
- Към днешна дата захранването с питейна вода на горещитираните села, гр. Момчилград и с. Седлари, се осъществява чрез водоснабдителна система „Боровица“ - от язовир „Боровица“, изграден на територията на общ. Черноочене, обл. Кърджали;
- В близост до находище „Дорис“ дружеството не стопанисва други водоизточници и водовземни съоръжения, освен описаните във вашето писмо;
- Трасето на магистралния водопровод от гр. Кърджали до гр. Момчилград захранващ гр. Момчилград, с. Груево, с. Свобода, с. Балабаново, с. Върхари и с. Градинка с питейна вода е с направление „север - юг“. След пресичане на р. Върбица /южно от с. Балабаново, в землището на с. Груево магистралният водопровод преминава западно от пътя „Кърджали - Момчилград“, както и от ж.п. линията „Кърджали - Подкова“;

## „МИ-2“ ООД

- Най-близката точка от трасето на магистралния водопровод до находище „Дорис“ е на 1400 m;
- „Водоснабдяване и канализация“ ООД гр. Кърджали, разполага с информация само за водостопанските съоръжения, елементи на ВиК системите които са предоставени за експлоатация по съответния ред. За съоръжения, изградени по стопански начин и които не са предоставени за експлоатация на дружеството нямаме данни.

В т.5 „Мотивирана оценка на значителното въздействие върху водите и водните екосистеми“, на горесцитираното писмо Басейнова дирекция „Източнобеломорски район“ е поставено условие, на следващ етап, да се представи :

- Характеристика на хидрогеоложките условия и фактори (на базата на извършени хидрогеоложки изследвания и представен в БД ИБР хидрогеоложки доклад), влияещи върху количеството и качеството на подземните води в района, за да се изясни влиянието на процеса на експлоатация на находище „Дорис“ върху подземните води, по-конкретно върху водоизточниците за питейно-битово водоснабдяване на населените места в района на находището;

- Записка от извършена оценка за влиянието на пробивно-взривните работи върху подземните води в района находище „Дорис“ и в частност върху водоизточниците за питейно-битово водоснабдяване, БД ИБР ще се произнесе със становище за вероятното въздействие на ИП върху водите и водните екосистеми.

В тази връзка е възложителя е възложил изготвянето на експертно становище по поставените подточки на фирма „ВОДОКАНАЛГЕОТЕХ“ ЕООД, изготвено от инж. Нейко Нейков същият е представен в **приложение**.

В него са направени следните изводи и заключения, въз основа на извършените хидрогеоложки обследвания и проучване в района на концесионната площ, проучване на архивните данни от извършените такива в района на ИП, експертни наблюдения и резултати от други специализирани проучвания, извеждаме следните заключения и препоръки:

- В площта на бъдещата кариера **няма повърхностни води**, геологопроучвателните изработки и старите кариерни гнезда са сухи, тоест полезното изкопаемо попада в неводонаситената част на повърхностно водно тяло (ВТ) в чийто обхват са те;
- Територията на ИП, попада **извън естествените водосбори на водоизточниците, използвани за питейно-битовото водоснабдяване** чрез описаните по-горе каптирани извори, шахтови кладенци и дренажи;
- Бъдещите минни работи ще се осъществяват, основно с механизация и пробивно-взривни работи с оптимален разход на взрив. Обикновено проектите за взривни работи се оразмеряват така, че тяхното въздействие с ограничава в рамките на 400 m, рядко на не повече от 450 m. Това влияние е **малко и няма да окаже никакво влияние** в масивите с изградени водоизточници;

## „МИ-2“ ООД

- За необходимото оросяване на работните площадки и пътищата, ще се доставя промишлена вода от водоизточници, които имат разрешително за водовземане (промишлен водопровод от яз. Кърджали);
- В бъдещия добив няма да има заустване на отпадъчни води в подземните и повърхностните водни обекти, защото технологията на добива не изисква воден ресурс, следователно няма да се отделят отпадъчни води от дейността на обекта и други замърсители, които да проникват в геоложката основа и подземните води.

На база, направените констатации за въздействието върху режима на подземните води, е направена следната прогноза:

- *реализацията на ИП няма да бъде свързана с добив на подземни води, в резултат на което не се очаква въздействие върху количествения състав на подземните води;*
- *при бъдещия добив няма да се отделят отпадъчни води от дейността на обекта и други замърсители, които да проникват в геоложката основа и подземните води;*
- *на основание гореизброеното, изменения в качествения състав на подземните води не се очаква при реализацията на ИП;*
- *„ВиК” ООД-Кърджали, дава положително становище за изграждане на кариера в ИП;*
- *По данни на Община Момчилград (писмо с изх. № 2400-722/11.12.2025 г.), няма други водовземни съоръжения, освен гореописаните.*

*б) води, предназначени за къпане – в обхвата на инвестиционното предложение, не са налични води предназначени за къпане;*

*в) минерални води, предназначени за пиене или за използване за профилактични, лечебни или за хигиенни нужди – в обхвата на инвестиционното предложение, не са налице действащи минерални извори.*

*г) шум и вибрации в жилищни, обществени сгради и урбанизирани територии*

*По време на експлоатацията на обекта, в околното пространство ще се емитират различни шумови нива. Те ще се излъчват при работата на взривните дейности в обхвата на кариерата, които ще се провеждат до 2-3 пъти месечно, и движението товарните превозни средства, но не се очаква да се превишават граничните стойности за шумови нива в околната и работната среда на площадката. Предвид мащаба на тези дейности шумовото натоварване и неблагоприятното въздействие върху околната среда ще бъде съответно ограничено във времето и в териториален аспект - основно на територията на разглежданата площадка.*

*Пробивно взривните работи (ПВР) ще се осъществяват винаги от североизточната страна на находището, като по този начин бордът на кариерата ще се явява като естествена преграда между работната зона и мястото на въздействие.*

*По отношение на най-близките обекти, подлежащи на здравна защита не се очаква пряко въздействие върху тях, тъй като същите са значително отдалечени от границите на ИП, те са разположени както следва:*

- *отстои на около 2,0 km североизточно от гр. Момчилград, община Момчилград;*

## „МИ-2“ ООД

- отстои на 1,1 km западно от (махала) с. Сушево, община Момчилград;
- отстои 1,5 km южно от с. Груево, община Момчилград;
- отстои около 10 km южно от гр. Кърджали, община Кърджали.

На площадката по време на дейностите по експлоатация, се очаква да възникват вибрации от използваната товарна и транспортна техника, както и при взривните дейности. Те ще засегнат работещите с техниката, за което следва да се вземат съответните предпазни мерки. Възникнали вибрации ще бъдат *краткотрайни, периодични, локализирани* в рамките на площадката на находището, и няма да оказват вредно въздействие върху прилежащите терени, както и до най-близките населени места.

Не се очаква шумовата характеристика на района няма да се промени значително от сега съществуващата, тъй като инвестиционното предложение, няма да бъде нов източник на шумови емисии и вибрации, излъчвани в околната среда, предвид, че същото отстои на значително разстояние от най-близко разположените населени места. Не се очаква допълнително завишаване и промяната на нивата на шум, в обхвата им, както и в най-близките райони от експлоатацията на ИП, спрямо сегашните.

### *д) йонизиращи лъчения в жилищните, производствените и обществените сгради*

По време на експлоатацията на обекта на инвестиционно предложение, не се предвижда използване на съоръжения с радиоактивни източници. С дейността му, няма да се генерират отпадни продукти и излъчвания, създаващи йонизационно натоварване на територията, в прилежащите територии и до най-близките жилищни зони и населени места. С реализиране на ИП, няма да се промени радиационният статус на района.

*е) нейонизиращи лъчения в жилищните, производствените, обществените сгради и урбанизираните територии* – експлоатацията на обекта на инвестиционното предложение, няма да бъде източник на нейонизиращи лъчения;

### *и) въздух*

При реализацията на инвестиционно предложение, не се предвижда изграждане на изпускащи устройства, източници на организирано изпускане на емисии в атмосферата както и емисии от промишлени производствени дейности. Очакват се, макар и *минимални, неорганизирани* емисии на прах в горещо и сухо време, генерирани при добива, при движението на транспортната техника на територията на находището, и при транспорта на автотранспортните средства, извозващи добивания материал.

Прогнозната оценка за очакваното емисионно натоварване на атмосферния въздух в района на обекта, вследствие неговото изграждане ще бъде *незначително, локално, временно* и ще засегне предимно територията на работната площадка. Не се предвижда отделяне на емисии на замърсители или опасни, токсични или вредни вещества в атмосферния въздух в района на находището.

## „МИ-2“ ООД

### 1. Местоположение на площадката, включително необходимата площ за временни дейности по време на строителството

Предвидената дейност по изземване на подземното богатство, засяга концесионната площ е 169 300 m<sup>2</sup>, която е индивидуализирана с координатни точки от №1 до №10, в координатна система „1970 г.“ Включва:

1. Площта на находище „Дорис“ с размер 90 012 кв.м.
2. Площите необходими за осъществяване на дейностите по концесията, извън добива.

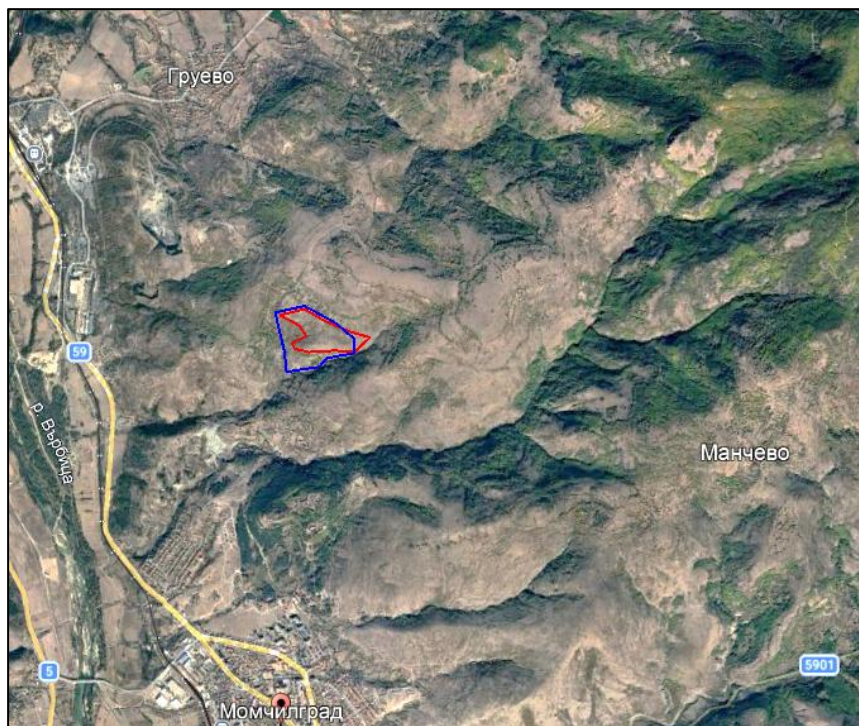
Таблица 2. Координатен регистър на външния контур на запасите (площ 90 012 м<sup>2</sup>)

Номер на точка	Номер на геоложка точка	Y /изток/	X /север/	H /кота/
1	г.т. 10	9415534.6	4536475.4	421.4
2	С-5	9415705.0	4536497.7	458.0
3	С-2	9415830.7	4536400.9	459.8
4	С-3	9415996.9	4536309.4	451.1
5	С-7	9416134.4	4536258.0	438.4
6	г.т. 9	9416022.8	4536169.4	411.8
7	г.т. 8	9415891.2	4536191.8	414.9
8	г.т. 7	9415708.0	4536201.5	416.0
9	г.т. 13	9415620.8	4536233.4	400.2
10	г.т. 12	9415607.7	4536274.1	396.5
11	г.т. 11	9415634.6	4536285.6	404.0
12	г.т. 2	9415701.4	4536311.8	418.3
13	г.т. 1	9415667.4	4536382.0	416.3
14	г.т. 6	9415633.2	4536409.6	418.5

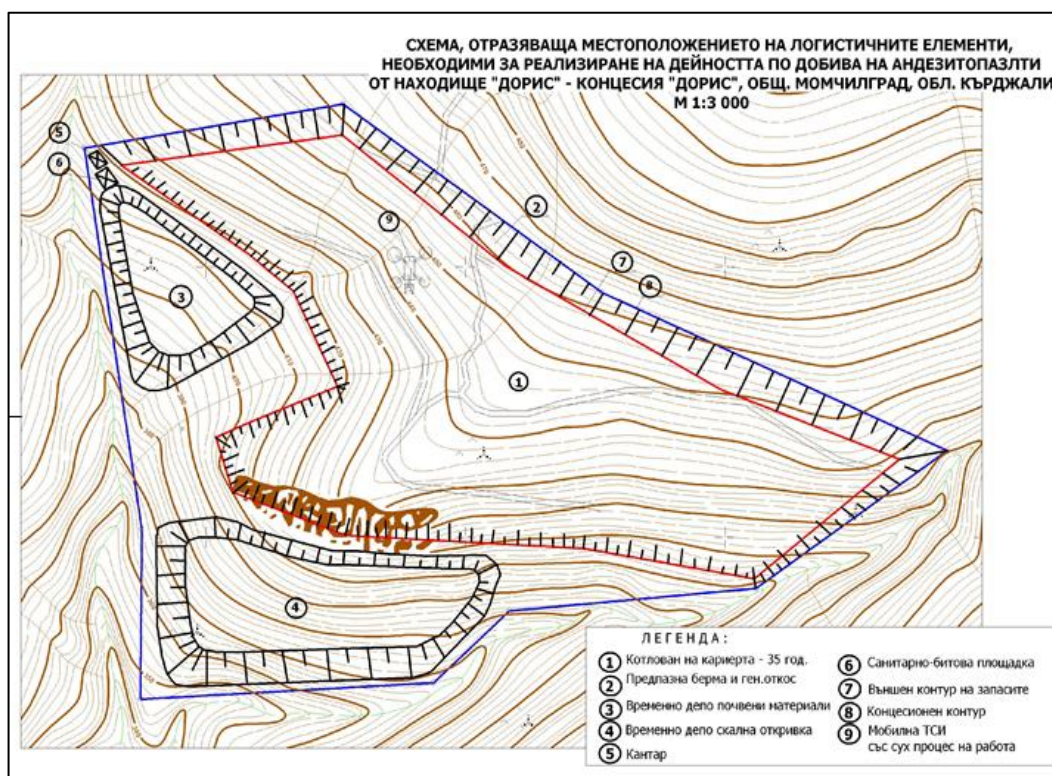
Таблица 3. Координатен регистър на концесионния контур на находище „Дорис“, КС1970 (площ 169 300 м<sup>2</sup>)

№ на точка	Y /Изток/ (m)	X /север/ (m)
1	9415506.3	4536488.0
2	9415705.8	4536520.5
3	9415832.3	4536405.0
4	9415905.4	4536381.0
5	9416171.4	4536264.1
6	9416024.0	4536162.3
7	9415833.9	4536145.5
8	9415775.5	4536092.4
9	9415549.6	4536080.3
10	9415550.7	4536206.0

## „МИ-2“ ООД



Фигура 2. Сателитно изображение на района на находище „ДОРИС“ (син контур-концесионна площ, червен контур-външен контур на запасите)



Фигура 3. Схема, с местоположение на логистичните елементи в границите на находище „Дорис“, земл. с. Груево, община Момчилград

В административно отношение находище „Дорис“ се намира в землището на село Груево, община Момчилград, област Кърджали. Находището е разположено южно от гр.

## „МИ-2“ ООД

Момчилград, на около 1.1 km и на западно 1.0 km от второкласен път П-59 Момчилград-Ивайловград. В обхвата и определените граници на находището, не попадат населени места.

### **2. Описание на основните процеси (по проспектни данни), капацитет, включително на съоръженията, в които се очаква да са налични опасни вещества от приложение № 3 към ЗООС**

Изборът на технологията и основните процеси по които се осъществяват минните работи в кариерата се определя от якостните показатели, дебелините и механичните характеристики на залегащите в находището минни маси. Изборът на технологии се извършва въз основа на наличната механизация на която е налична на площадката и ще се използва от Възложителят- „МИ-2“ ЕООД.

Минно-техническите условия за експлоатация на находище „Дорис“ са благоприятни за открита работа. Средномесечната температура е положителна през цялата година. Средногодишната температура е 12-12,5°C в разглеждания участък и към 10-11°C в местата с по-голяма надморска височина. Характерна за района е голямата годишна температурна амплитуда.

Непосредствено източно от находището има асфалтов път, който може да се използва за извозване на добитата суровина.

Теренът на находището е със сложен релеф, със среден наклон между 10-15° и най-висока точка 475 m, благоприятства експлоатация по открит начин, предвид пластообразния характер на находището. Релефът и наклонът на пластовете в находище „Дорис“ предполагат разработването на открита кариера със стъпала, развивани отгоре надолу, с височина на между 6- 10 m. Точната височина ще бъде определена при изготвянето на Цялостния работен проект, за обекта. В крайния контур на кариерата между всеки две съседни стъпала ще се оставя предпазна берма с ширина 2,0 m при което ще се постига дълготраен устойчив ъгъл на откоса от 65°.

Технологията за изпълнение на добива на суровината, ще бъде по открит кариерен способ по взривен начин, характерен за находища от такъв тип. Добивът на андезитобазалти ще се извършва с масови взривни работи, като в производствената програма се предвижда да се извършват 2-3 взривявания месечно.

Основните дейности и процеси, които ще се извършват с инвестиционното предложение, ще бъдат следните:

#### **1) Разкриване на запасите;**

Разкривните работи ще се изразяват в отнемане на откривката (капитална откривка) от блока с доказани запаси (почвени материали и напукани и екзогенно променени андезитобазалти).

#### **2) Откривни работи;**

## „МИ-2“ ООД

Откривните работи в срока на концесията на находището ще се извършват в площта на доказаните запаси в находището за срока на концесията (почвени материали и екзогенно променени андезитобазалти). Изземването на почвените материали се предвижда да се извършва с булдозер 170 к.с. Товаренето на експлоатационната откривка ще се извършва с челен товарач 1,3 м<sup>3</sup>, а транспортирането и с автосамосвал до временните депа за почвени материали и екзогенно-променени андезитобазалти. Съгласно заложената концепция за разработване на находище „ДОРИС“ ще бъдат изградени две депа за минни отпадъци - едното за почвени материали, разположено в северозападната част на концесията и едно за скална откривка, разположено в югозападната част.

### **3) Добивни работи;**

Скалите от находището са здрави и е невъзможно да бъдат изкопавани по механичен начин. Поради това е необходимо те да бъдат предварително раздробявани с помощта на комплекс от пробивно-взривни работи.

Пробивно-взривните работи ще се извършват от външна специализирана фирма чрез възлагане. За всяко конкретно взривяване се изготвя паспорт на ПВР, съобразен с конкретната фактическа обстановка и регламента от сеизмичната оценка.

Андезитобазалтите ще се добиват от масива по взривен начин с основно взривно вещество - грубо дисперсен амонит. Проектирането на взривните работи, тяхното разположение и капацитет, ще бъдат съобразни с отстоянията на най-близко разположените махали и селища. Пробивните работи ще се извършват със сонди тип БМК за безядково сондиране с диаметър на сондажите 110 mm. Височина на стъпалото се предвижда да е 10 m при генерален откос 80°. За натоварване на отбитата минна маса се предвижда челен товарач с обем на кофата 2,3 м<sup>3</sup>.

Взривяванията ще се извършват по специални паспорти и въздействия на разлет на късове до 500 m и безопасно разстояние по действие на въздушно-ударна вълна. Минимално допустимото разстояние за хора, при разлитане на скални късове, при взривяване на заряди в сондажи е 500 m. Взривяванията ще се извършват от специализирана външна фирма и на територията на находището няма да има складиране и временно съхраняване на взривни вещества и материали.

### **4) Управление на минните отпадъци;**

Иззетата откривка, ще се транспортира със самосвали до временни депа, а на по-късен етап директно в отработеното пространство.

### **5) Рекултивационни работи;**

Ще бъде предвидено да се извършват рекултивационни работи поетапно на берми и откоси след приключване на добивните работи на запасите, включваща подравняване, създаване на почвени условия, затревяване, торене и грижи за растителността. Цялостната рекултивация на оставащите нарушени терени от добивната дейност ще се извърши след срока на концесията. Ще се извърши техническа и биологична рекултивация.

### **6) Товарене и транспорт на суровината;**

## „МИ-2“ ООД

Товаренето на добитата суровина – андезитобазалти за преработка (андезитобазалтова скална маса) ще се извършва с челен товарач 2,3 m<sup>3</sup>, а транспортирането ѝ до мобилна ТСИ – с автосамосвали.

### 7) *Първична преработка;*

Предвижда се добитата минна маса да бъде подлагана на първична преработка в мобилна ТСИ, работеща при сух процес на работа и следваща работния забой.

### 8) *Спомагателни дейности*

Спомагателните дейности включват: административно-битово обслужване на персонала; складово стопанство; ремонтно стопанство; енергийно стопанство – генератори; водоснабдяване (доставка на вода за къпане с цистерни и бутилирана питейна вода).

В минно-добивните работи, ще се използват следните уреди и съоръжения:

- сонди;
- багер;
- челен товарач;
- транспортна механизация;
- преработвателна инсталация ТСИ;
- мобилна трошачка.

Системата и процесите за разработване на находището, са следните:

- Последователност на разработването на полезните изкопаеми – отгоре надолу;
- Взривяванията са описани в специални паспорти, в които са изчислени безопасните разстояния на въздействие на въздушно-ударната вълна;
- Минимално допустимото разстояние за хора, при разлитане на скални късове, при взривяване на заряди в сондажи е 500 m;
- Взривяванията ще се извършват от специализирана външна фирма и на територията на находището няма да има складиране и временно съхраняване на ВВ и материали;
- След взривните работи следва раздробяването на скални късове и подравняване нивото на работната площадка, отстраняване на прагове, пети, козирки и т.н.

На терена в границите на концесионната площ, ще се обособи – изгради временно депо за съхраняване на хумусния слой от откривката и използването му за рекултивация. Масивно и/или временно строителство – постройки, сгради и други няма да се осъществява. За административно битови нужди се предвижда поставянето на подвижен фургон тип „битов” с две стаи.

Средногодишният капацитет за добив и преработка на подземни богатства - строителни материали – андезитобазалти от находище „Дорис“ съгласно настоящото ИП е в количество от 58 500 m<sup>3</sup>/год.

- **Опасни вещества включени в приложение № 3 към ЗООС**

## „МИ-2“ ООД

При осъществяване на дейностите, предмет на настоящото ИП, на територията на кариера „Дорис“, се предвижда използване на опасни вещества, които могат да бъдат категоризирани в две групи – **горива и взривни вещества**:

- като гориво, при осъществяване на дейностите, предмет на настоящото ИП, на територията на кариерата ще е налично дизелово гориво единствено в резервоарите на транспортната техника. На територията на находището няма да има резервоари за съхранение на гориво. Максималното моментно количество в рамките на обекта ще бъде до **10 t** - по време на зареждане на техниката от мобилна автоцистерна.

- На територията на ИП **няма да се съхраняват** взривни вещества. Няма да има склад за взривно вещество. Необходимото взривно вещество за взривяване на отделни ограничени по обем масиви ще се реализира в рамките на деня на доставката и зареждането му в съответния скален масив. Необходимото взривно вещество за едно взривяване е до **10 t**, като то ще се реализира в рамките на деня на доставката и зареждането му в съответния скален масив.

### 3. Схема на нови или промяна на съществуваща пътна инфраструктура

Инвестиционното предложение не предвижда изграждане на нова пътна инфраструктура. Площта на бъдещата кариера е в непосредствена близост, до съществуващ полски път, по който ще се извозва добития материал.

Връзката на находището с пътната инфраструктура в района ще се осъществява чрез съществуващите черни стопански пътища, които минават в близост до находището. При стартиране на добива ще се извърши рехабилитация и укрепване им.

Транспортните средства ще се използват в следните направления:

- обслужващи откривните и насипищни дейности;
- обслужващи добива на андезитобазалти;
- извозващи готовите произведени фракции суровина до потребителите.

Находището е разположено на около 1.0 km, източно от второкласен път П-59 Момчилград-Ивайловград.

### 4. Програма за дейностите, включително за строителство, експлоатация и фазите на закриване, възстановяване и последващо използване

На обекта ще се извършат само кариерни дейности, което не включва изграждане на масивни и временни сгради, като основни и спомагателни звена, и допълнителна техническа инфраструктура т.е не се предвиждат строителни дейности.

Програмата за основните дейности, процеси и фази на реализация се определят от характера на инвестиционното предложение и съобразени със срок на концесия.

Ще се редуват дейностите по отнемането на откритката и съответно добив. Откритката съдържа незначителни количества хумус, земна маса и предимно некондиционна (изветрена) скална маса. Тези материали ще се използват при рекултивацията на кариерата като ще се депонират 100 % в рамките на негативните форми, получени от експлоатацията. Директно ще се използват за запълване на отработени минни пространства.

## „МИ-2“ ООД

Закриването и рекултивацията на кариерата ще се извършва по одобрен проект за рекултивация, по реда на съгласно *Наредба № 26*. Почвените материали ще се използват за целите на рекултивацията на нарушените от добивната дейност терени или за подобряване на разположени в близост площи. Така, че се очаква след провеждане на рекултивационните работи в края на концесията или след нея това депо да бъде ликвидирано. Терена на което ще бъде разположено то също ще бъде рекултивиран.

Реализацията на обекта не предполага необходимост от промишлени, или други подобни обекти и дейности с вредни отделяния и влияния, за това за етапа експлоатацията се очакват да има незначителни количества от прахови емисии, и шумово натоварване с нисък интензитет и периодичност, без други значими въздействия върху околната среда.

### 5. Предлагани методи за строителство

Строителни дейности свързани с реализация на инвестиционното предложение не са предвидени.

Концесионерът „МИ-2“ ООД, не предвижда програма за строителство, тъй като с ИП не се предвиждат такъв тип дейности. За административно битови нужди се предвижда поставянето на подвижен фургон тип „битов“ с две стаи. Не се предвижда и изграждане на помещения за съхраняване на ГСМ и постоянни монолитни постройки.

### 6. Доказване на необходимостта от инвестиционното предложение

Андезитобазалтите от находище „Дорис“ като традиционна суровина за производството на бетони, добавъчни материали за битумни смеси за настилка на пътища, самолетни писти и други площи за движение и скални материали за несвързани и хидравлично свързани материали за използване в строителни съоръжения и пътно строителство, е установено от сътрудници на фирмата, във връзка с извършени геологопроучвателни дейности в площ „ДОРИС“, съгласно Разрешение №611/17.04.2009 г. на МОСВ и сключен Договор от 10.06.2009 г. с МОСВ. В резултат на тези проучвателни дейности в ареалите на тази площ е установено ново находище на подземни богатства – строителни материали (андезитобазалти) – „ДОРИС“.

Реализацията на инвестиционното предложение е в свързано с предоставената концесия на находището на база сключен Договор от 19.04.2017 г. за предоставяне на концесия за добив на подземни богатства по чл. 2, ал. 1, т. 5 и на основание чл. 29 и чл. 66 от ЗПБ, между възложителят „МИ-2“ ООД с МОСВ.

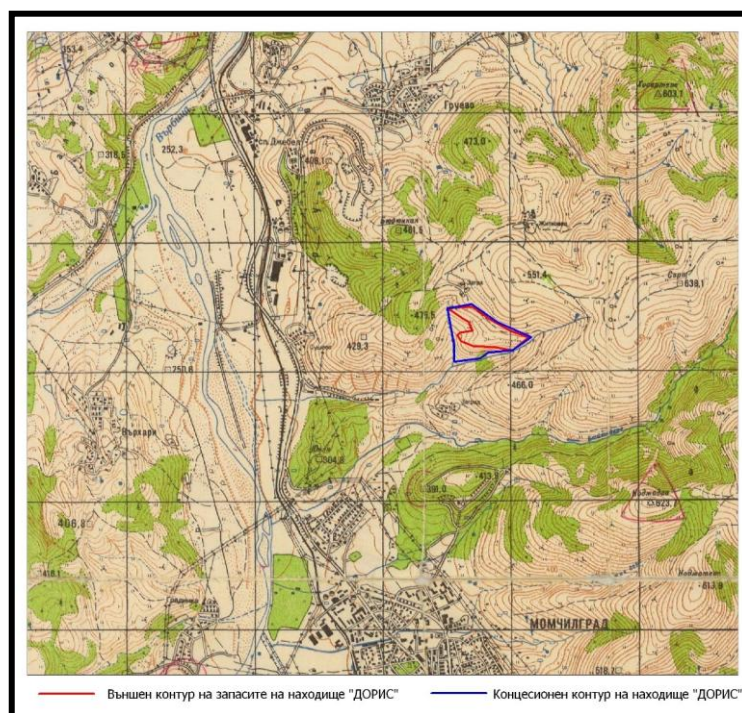
Така посочените обстоятелства определят изборът на Възложителят и необходимостта от утвърждаването и реализацията на настоящото инвестиционно предложение, свързано с добив на подземни богатства - строителни материали (андезитобазалти) от находище „Дорис“, разположено в землището на с. Груево, община Момчилград, област Кърджали“.

## „МИ-2“ ООД

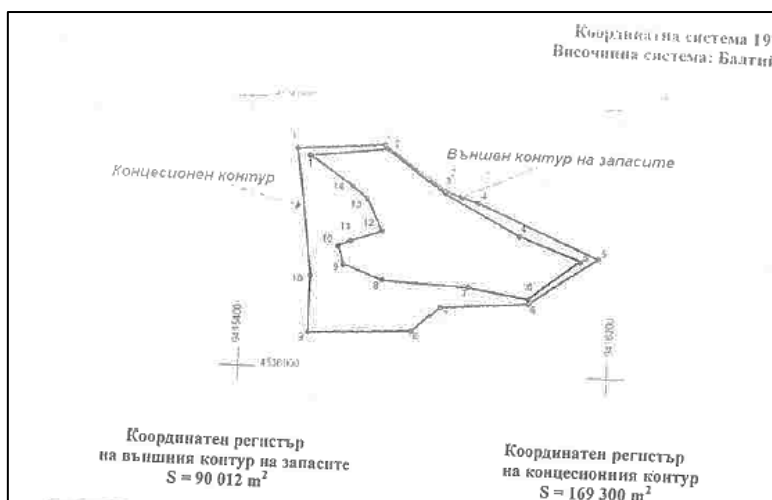
7. План, карти и снимки, показващи границите на инвестиционното предложение, даващи информация за физическите, природните и антропогенните характеристики, както и за разположените в близост елементи от Националната екологична мрежа и най-близко разположените обекти, подлежащи на здравна защита, и отстоянията до тях.

Настоящото инвестиционно предложение на Възложителят „МИ-2“ ООД е свързано с добив на подземни богатства - строителни материали (андезитобазалти) от находище „Дорис“, разположено в землището на с. Груево, община Момчилград, област Кърджали.

На следващата фигура е показано, сателитно изображение с местоположението на находището.



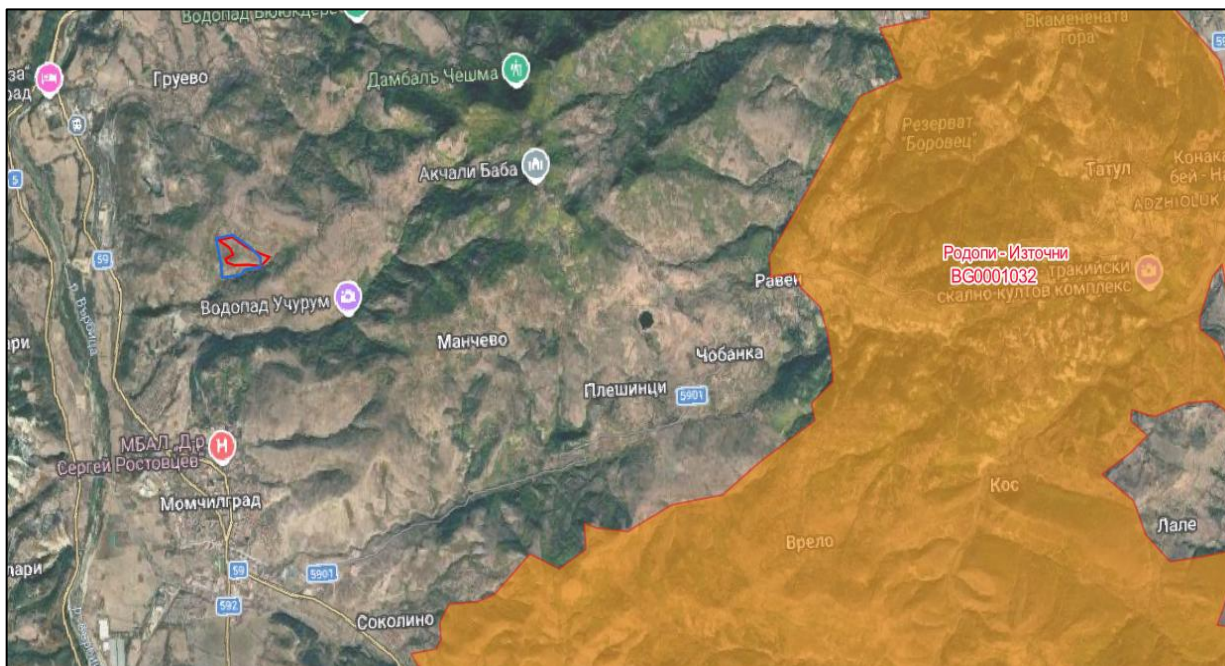
Фигура 4. Топографска карта с разположението на находище „ДОРИС“ и концесионния му контур



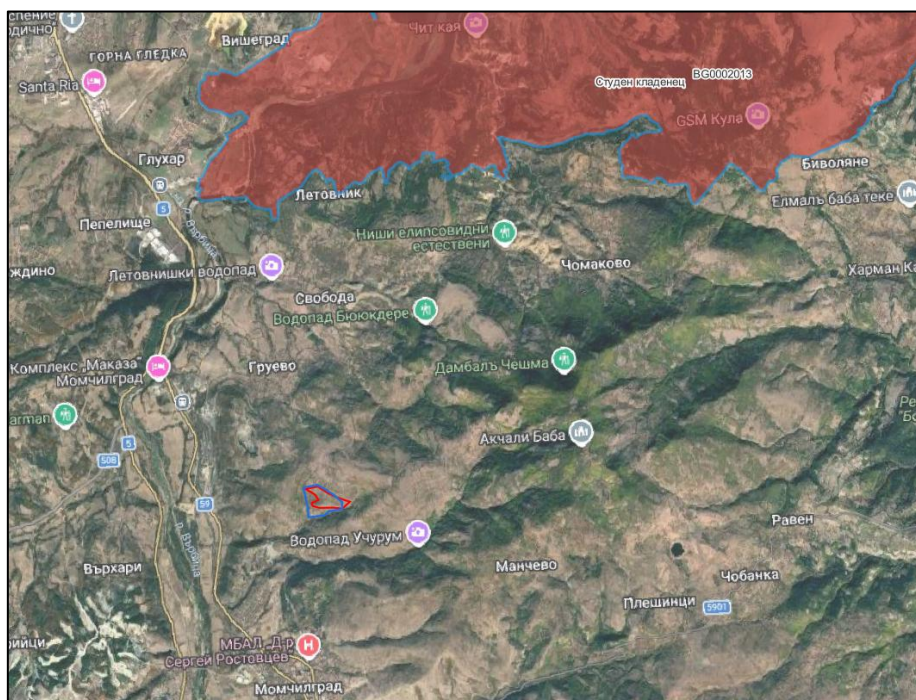
Фигура 5. Схема на границите на концесионната площ и контура на находище „Дорис“

## „МИ-2“ ООД

Концесионните граници на находището не засягат защитени територии по реда на ЗЗТ, и защитени зони по реда на *Закона за биологичното разнообразие*: Най- близко разположени (приблизително на 3 681 m) са защитена зона с BG0001032 „Родопи Източни“ за опазване на природните местообитанията, обявена със Заповед № РД-267/31.03.2021 г. на Министъра на околната среда и водите (обн. ДВ, бр. 43/21.05.2021 г.) и защитена зона BG0002013 „Студен Кладенец“ за опазване на дивите птици обявена със Заповед № РД-766/18.10.2008 г. на Министъра на околната среда и водите (обн. ДВ, бр. 101/25.11.2008 г.).



Фигура 6. Местоположение на находище „Дорис“, спрямо границите на ЗЗ с код BG0001032 „Родопи Източни“, за опазване на природните местообитанията



Фигура 7. Местоположение на находище „Дорис“ (син и червен контур), спрямо границите на ЗЗ с код BG0002013 „Студен Кладенец“, за опазване на дивите птици

## „МИ-2“ ООД

На територията на инвестиционното предложение, няма обекти с историческо или културно значение, които могат да бъдат засегнати от предложението. Не се очаква трансгранично въздействие, от реализацията на инвестиционното предложение.

### **8. Съществуващото земеползване по границите на площадката или трасето на инвестиционното предложение**

Площта за добив на подземни богатства - андезитобазалти от находище „Дорис“ е разположена в землището на с. Груево, община Момчилград, област Кърджали.

С настоящото инвестиционно предложение, се предвижда дейности по изземване на подземни богатства да се извършват в находището с концесионната площ е 169 300 m<sup>2</sup>, включваща:

1. Площта на находище „Дорис“ с размер 90 012 кв.м.;
2. Площите, необходими за осъществяване на дейностите по концесията, извън добива. Дължината на находището достига 530 m при максимална ширина от 160 m.

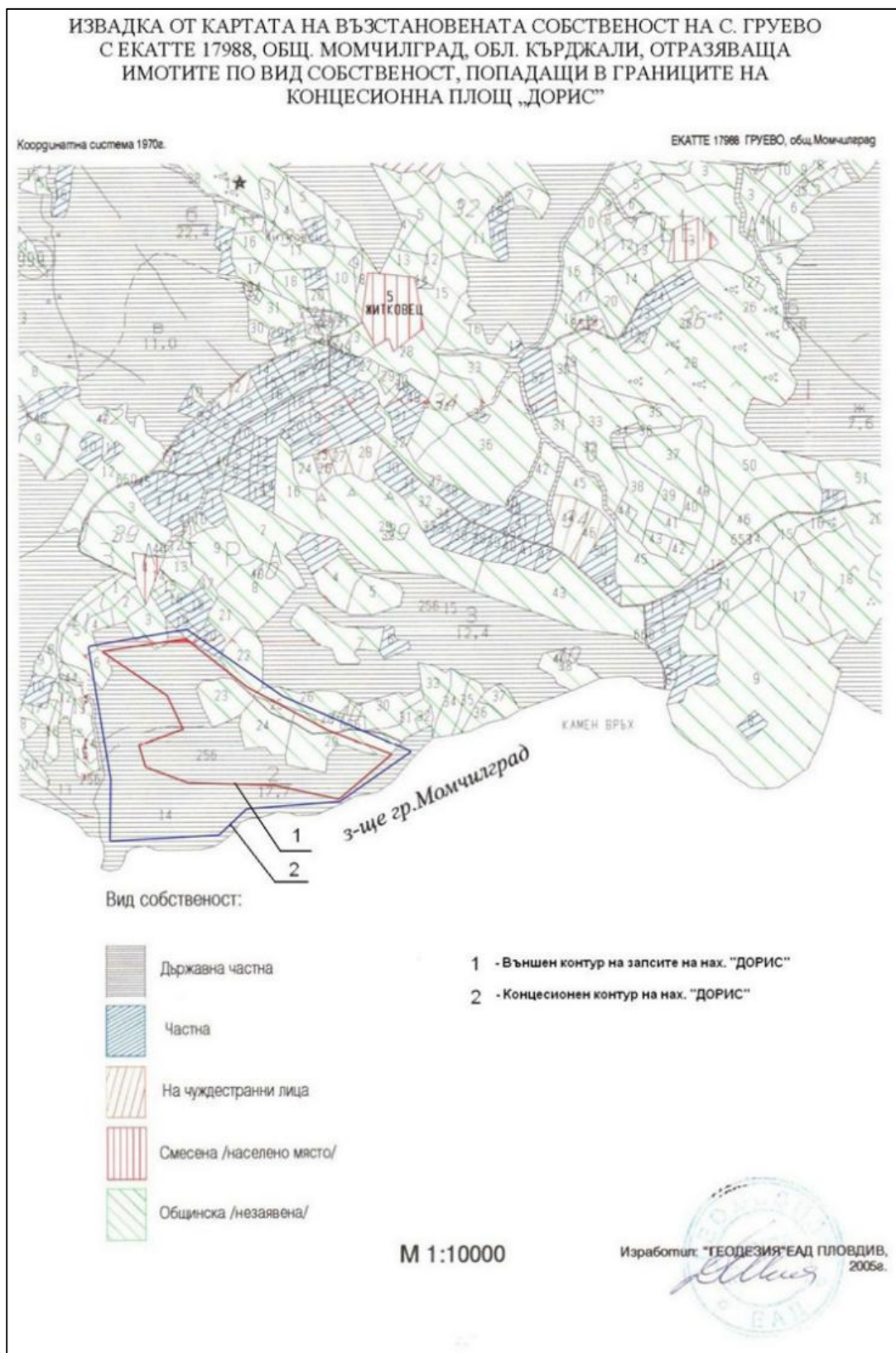
Дейностите предвидени с ИП се предвиждат на база следните документи:

- *Разрешение № 611/17.04.2009 г. на МОСВ, одобрено с Протоколно решение на МС №13/02.04.2009 г.,*
- *Договор от 10.06.2009 г. за проучване на подземни богатства по чл. 2, т. 5 от Закона за подземните богатства (ЗПБ) сключен с Възложителя - фирма „МИ-2“ ООД с МОСВ;*
- *Договор от 19.04.2017 г. за предоставяне на концесия за добив на подземни богатства по чл. 2, ал. 1, т. 5 и на основание чл. 29 и чл. 66 от ЗПБ;*
- *Решение № ХА-53-ПР/2012 г. на директора на РИОСВ-Хасково.*

Срокът на реализиране на инвестиционното намерение, е в обхвата на, срока на получената концесия за добив съгласно сключения договор, която е - 35 години.

В обхвата на концесионна площ „Дорис“ попадат имоти държавна частна собственост и общинска незаयвена. Възложителят ще стартира процедура по закупуване и/или договаряне дългосрочното ползване на земите, попадащи в обхвата на инвестиционното предложение.

## „МИ-2“ ООД



Фигура 8. Извадка от КВС на с. Груево, отразяваща собствеността на поземлените имоти в обхвата на находището

## „МИ-2“ ООД

9. Чувствителни територии, в т. ч. чувствителни зони, уязвими зони, санитарно – охранителни зони около водоизточниците и съоръженията за питейно-битово водоснабдяване и около водоизточниците на минерални води, използвани за лечебни, профилактични, питейни и хигиенни нужди и др.; Национална екологична мрежа

### •Повърхностни води:

Съгласно становище с изх. № ПУ-01-1111(5)/23.12.2025 г. на БД „Източнобеломорски район“ - Пловдив, инвестиционното предложение попада в границите на водосбора на повърхностно водно тяло „Река Върбица и притоците от гр. Златоград до устие“ с код **BG3AR400R074**.

Повърхностно водно тяло с код **BG3AR400R074** е определено като естествено в умерено екологично състояние и непостигащо добро химично състояние. Целта за опазване на околната среда за конкретното водно тяло (съгласно разпоредбите на Глава X, Раздел III на ЗВ) е постигане на добро екологично състояние по БЕК Макробезгръбначни и БЕК Фитобентос (повишаване с 1 степен); специфични замърсители (постигане на СКОС за изместващите показатели - цинк (Zn) и предотвратяване на влошаването му до 2027 г. и постигане на добро химично състояние - СКОС за изместващите показатели (вода - кадмий) и предотвратяване на влошаването му и постигане целите за зоните за защита на водите.

Състоянието на повърхностното водно тяло по последна годишна оценка за 2024 г. е повърхностно водно тяло с код **BG3AR400R074** е определено в добро екологично състояние и в непостигащо добро химично състояние по матрица вода с изместващи показатели воданикел по матрица вода.

В тази връзка може да се посочи, че за водно тяло с код **BC3AK400K074** се наблюдава промяна на екологичното състояние и запазване на химичното състояние

Инвестиционното предложение **попада** в границите на зона за защита на водите - чувствителна зона „Водосбор на р. Арда“ с код **BGCSARI01** определена съгласно чл. 119а, ал. 1, т. 3, буква „б“ от ЗВ, включена в Раздел 3, точка 3. 3. 2 на ПУРБ на ИБР и **не попада** в зони за защита на водите по чл. 119а, ал. 1, т. 1 (за повърхностни води), т. 2, т. 4 и т. 5 описани в Раздел 3, на ПУРБ на ИБР.

Концесионната площ не попада в границите на учредена СОЗ около водоизточници на повърхностни води.

### •Подземни води:

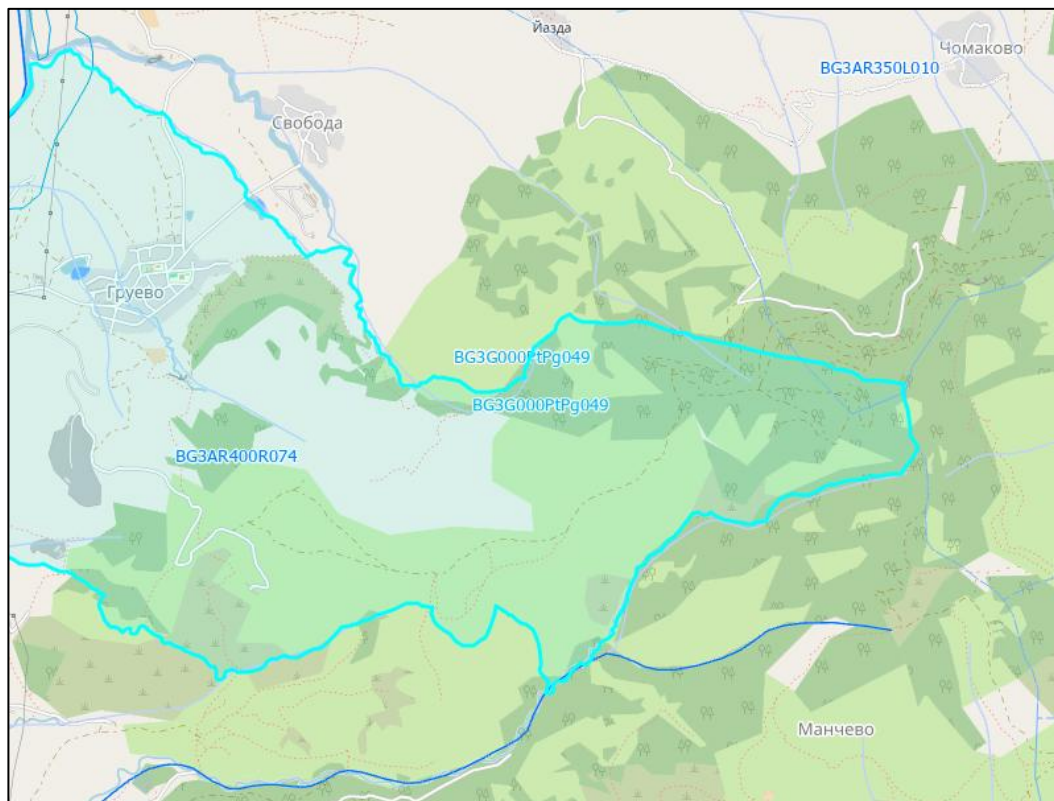
В обхвата на инвестиционно предложение, попадат следните подземно водно тяло:

- **подземно водно тяло BG3G000PtPg49 - „Пукнатини води - Източно Родопски комплекс“.** Подземното водно тяло е определено, като зона за защита на водите, съгласно чл. 119а, ал. 1, т. 1 от ЗВ. В подземните водни тела има определени зони за защита на водите по чл. 119а, ал.1, т. 3 „а“ от ЗВ. Находище „Дорис“ попада в уязвима зона за защита на водите включена в Раздел 3, точка 3.3.1 от ПУРБ на ИБР;
- **ИП не попада** в границите на учредена санитарно-охранителна зона (СОЗ) около водоизточници от подземни води.

## „МИ-2“ ООД

Съгласно Раздел 4, точки 4.2.2 и 4.2.3 от ПУРБ на ИБР подземно водно тяло BG3G000PtPg49 е в добро химично състояние и добро количествено състояние.

Целта за опазване на околната среда за подземно водно тяло BG3G000PtPg49 е опазване на доброто химично състояние и предотвратяване влошаването.



Фигура 9. Водни тела (повърхностни и подземни в района на инвестиционното предложение (земл. с. Груево, община Момчилград) (източник <https://gwms.eea.government.bg/giswmr/>)

- **Зони за защита на водите;**

Концесионната площ **не попада** в границите на зона за защита на водите по чл. 119а, ал. 1, т. 1 (за повърхностни води), т. 2, т. 4 и т. 5, описана в Раздел 3, на ПУРБ на ИБР. Концесионната площ не попада в границите на учредена СОЗ, около водоизточници на повърхностни и подземни води.

Таблица 4. Зони за защита на водите в обхвата на находище „Дорис“, предмет на ИП

Зони за защита на водите	Вид на зоната	ИП не попада/попада в зона за защита
чл. 119а, ал. 1, т. 1 от ЗВ	Зона за защита на питейните води от повърхностни водни тела	Не попада
	Зона за защита на питейните води от подземни водни тела	Не попада
чл. 119а, ал. 1, т. 2 от ЗВ	Зона за отдих и водни спортове	Не попада
чл. 119а, ал. 1, т. 3 от ЗВ	Чувствителна зона	Попада – чувствителна зона „Водосбор на р. Арда“ с код BGCSARI01
	Уязвима зона	Попада
чл. 119а, ал. 1, т. 4 от ЗВ	Зона за стопански ценни видове риби	Не попада
чл. 119а, ал. 1, т. 5 от ЗВ	Защитени територии	Не попада
	Зона за местообитания	Не попада
	Зона за птици	Не попада

## „МИ-2“ ООД

### • Риск от наводнения;

При извършена справка с едромасщабни топографски карти, ортофото изображения и кадастрално-административната информационна система към Агенция по геодезия, картография и кадастр от БД „Източнобеломорски район“ се установи, че през площ „Дорис“ преминават обекти с характеристиката на воден обект (река/дере), за които няма отредени имоти в кадастралната карта.

Инвестиционното предложение се намира **извън** определените райони със значителен потенциален риск от наводнения в ИБР-Пловдив и **не попада в зони**, които могат да бъдат наводнени съобразно картите на районите под заплаха от наводнения, при сценариите, посочени в чл. 146е от Закона за водите.

### • Национална екологична мрежа.

Съгласно писмо с изх. № ПД-1759 (12)/ 05.01.2026 г. на РИОСВ-Хасково, територията на която ще се реализира инвестиционното предложение, **не попада** в границите на защитена територия по смисъла на ЗЗТ, **и не попада** в границите на защитени зони по реда на *Закона за биологичното разнообразие*. Най-близко до находище „Дорис“, са разположени (приблизително на **3 681 m**) ЗЗ с код BG0001032 „Родопи Източни“ за опазване на природните местообитанията, обявена със *Заповед № РД-267/31.03.2021 г.* на Министъра на околната среда и водите (обн. ДВ, бр. 43/21.05.2021 г.) и ЗЗ с код BG0002013 „Студен Кладенец“ за опазване на дивите птици обявена със *Заповед № РД-766/18.10.2008 г.* на Министъра на околната среда и водите (обн. ДВ, бр. 101/25.11.2008 г.).

### 10. Други дейности, свързани с инвестиционното предложение (например добив на строителни материали, нов водопровод, добив или пренасяне на енергия, жилищно строителство)

Не се предвиждат други дейности, при реализирането на настоящото инвестиционното предложение, освен посочените:

- ◆ добив или пренасяне на енергия – **НЕ**;
- ◆ добив на строителни материали (андезитобазалти) – **ДА**;
- ◆ електроснабдяване на обекта – **ДА**;
- ◆ водоснабдяване на обекта – **НЕ**.

С дейностите по ИП не се предвижда, водоснабдяване на обекта от собствени водоизточници. При реализацията на инвестиционното предложение, и експлоатацията на обекта ще се извършва доставка на вода с водоноска.

Водата за питейни и битови нужди на работещите, в кариерата ще се задоволяват чрез регулярна доставка на минерална или трапезна вода. За целта ще се използват бутилки с вместимост 25 литра, на които ще се монтират малки ръчни помпи, чрез които всеки ще може да пълни своя индивидуален питеен съд. Необходимото количество вода се определя съобразно сезона.

## „МИ-2“ ООД

### ♦ третиране на отпадъчните води (канализация на обекта):

С реализацията на инвестиционното предложение, не се очаква генериране на промишлени отпадъчни води. Управлението на формираните от инвестиционното предложение отпадъчни води не предвижда заустване на отпадъчни води. Добивът не е свързан с използване на химични вещества и реагенти, поради което попадналите в кариерата дъждовни води не могат да се замърсят с такива.

Относно битово-фекалните отпадъчни води, които ще се формират работниците за същите са предвидена химическа тоалетна, която ще бъде обслужвано от фирмата доставчик.

### 11. Необходимост от други разрешителни, свързани с инвестиционното предложение

Във връзка с реализацията на инвестиционното предложение на този етап от процедурата, е издаването на нормативни документи и крайни актове по реда на ЗООС и ЗБР, във връзка с изтекло по давност *Решение № ХА-53-ПП/2012 г.* на директора на РИОСВ-Хасково.

По отношение на необходимите дейности за реализация на ИП, ще се изготвят Цялостен проект, Годишния проект и Проект за рекултивация за находище „Дорис“, които подлежат на съгласуване от Министерство на енергетиката, съгласно изискванията на *Закона за подземните богатства* и подзаконовите му нормативни актове.

На този етап, от инвестиционното предложение няма необходимост от други разрешителни.

**III. Местоположение на инвестиционното предложение, което може да окаже отрицателно въздействие върху нестабилните екологични характеристики на географските райони, поради което тези характеристики трябва да се вземат под внимание, и по-конкретно:**

#### 1. съществуващо и одобрено земеползване;

Концесионната площ, съгласно действащата кадастрална карта на землището на с. Груево, община Момчилград, засяга основно имоти земеделски територии с НТП „пасища“ и части от горски територии, в границите на подотдел GG-256-4, в обхвата на ДГС „Момчилград“, определен като „*Нелесонепригодна голина*“.

#### 2. мочурища, крайречни области, речни устия;

В близост до находище „Дорис“, земл. с. Груево, община Момчилград предмет на инвестиционното предложение, няма речни устия, мочурища, крайречни области.

#### 3. крайбрежни зони и морска околна среда;

В близост до инвестиционното предложение, няма разположени крайбрежни зони и морска околна среда, и дейностите по експлоатация на находището няма да окаже отрицателно въздействие върху тях.

#### 4. планински и горски райони;

В района на инвестиционното предложение няма планински и горски райони, и дейността на дружеството няма да окаже отрицателно въздействие върху тях. Въпреки, че в

## „МИ-2“ ООД

концесионната площ попадат части от горска територия, реално в границите им няма значима дървесна растителност, като същата е определена като „Нелесонепригодна голина“ съответно с ниска биологична значимост.

### 5. защитени със закон територии;

Концесионната площ на находище „Дорис“, за която се предвиждат дейности по експлоатация съгласно договора за концесия, свързан с настоящото инвестиционно предложение, не попада в защитени територии по реда на *Закона за защитените територии*.

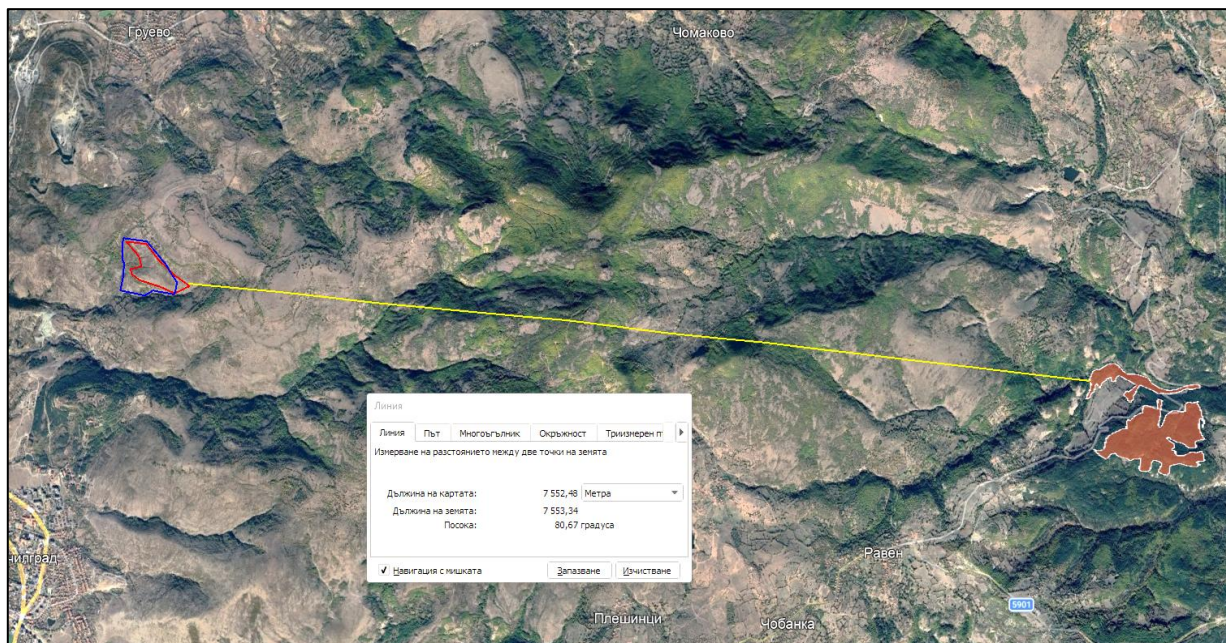
Защитените територии, са разположени на значително разстояние от обекта, което от само себе си ги изключва като потенциално застрашени от преки въздействия, свързани със строителството и експлоатацията на обекта, но тъй като те се явяват като чувствителни от екологична гледна точка зони, ще ги посочим. Най-близко разположени са, както следва:

#### ➤ Поддържан резерват „Боровец“ (Код в регистъра: 9);

Площта на защитената територия е 35.9 ха, обявена с Постановление на МС № 1171 от 24.09.1951 г., бр. 87/1951 на ДВ, и документи за промяна: 1. *Заповед № 2245 от 30.12.1956 г., бр. на ДВ*; 2. *Прекатегоризация със Заповед № 368 от 15.10.1999 г., бр. 97/1999 г. на ДВ 368-1999 г.* 3. *Приемане на План за управление със Заповед № РД-854 от 28.12.2017 г., бр. 13/2018 на ДВ*, на МОСВ. Разположена е в землището на с. Равен, община Момчилград.

Цели на обявяване, на защитената територия: 1. Опазване на Естествени черноборови гори.

**Находището, отстои на 7.5 km, западно от границата на защитената територия.**



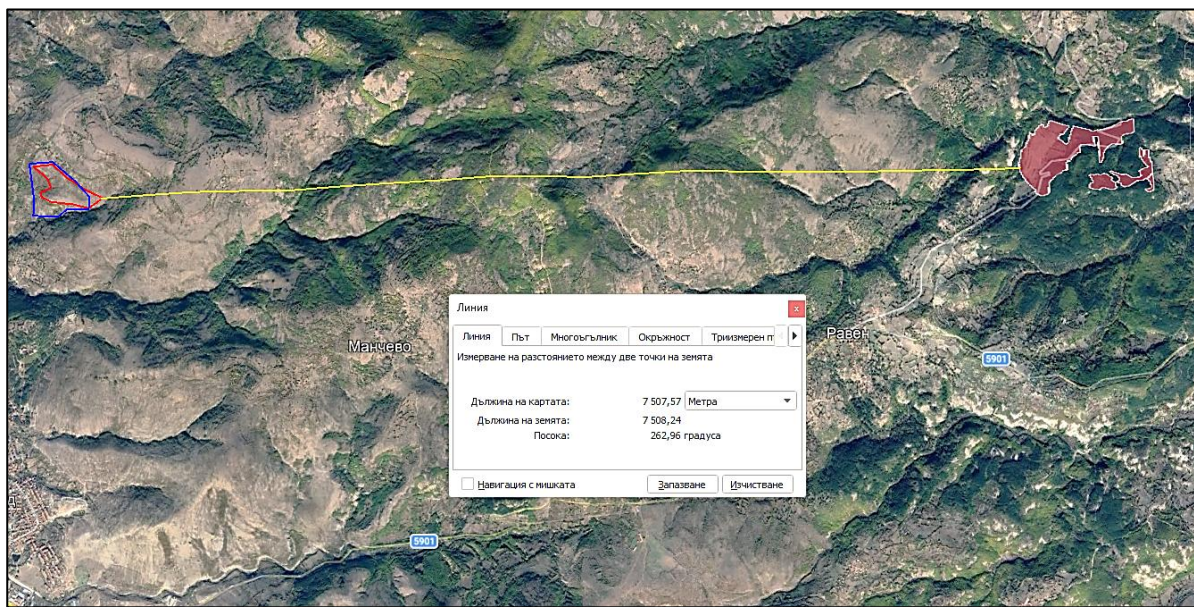
**Фиг. 1 Местоположение на находище „Дорис“, земл. с Груево, община Момчилград спрямо Поддържан резерват „Боровец“ (с оранжев цвят)**

## „МИ-2“ ООД

### ➤ **Защитена местност „Равен“ (Код в регистъра: 456);**

Площта на защитената територия е 25.1 ha, обявена със *Заповед № РД-415 от 18.06.2007 г., бр. 61/2007 г.* на ДВ, същата е била буферна зона на Поддържан резерват „Боровец“. Разположена е в землището на с. Равен, община Момчилград. Цели на обявяване, на защитената територия: 1. Опазване на Естествени черноборови гори.

**Находището, отстои на 7.5 km, западно от границата на защитената територия.**



**Фигура 10. Местоположение на находище „Дорис“, земл. с Груево, община Момчилград спрямо ЗМ „Равен“ (с оранжев цвят)**

### **б. засегнати елементи от Националната екологична мрежа;**

Съгласно писмо с *Изх. № ПД-1759 (12)/ 05.01.2025 г.* на директорът на РИОСВ-Хасково, територията на която ще се реализира инвестиционното предложение, не попада в границите на защитена територия по смисъла на ЗЗТ, **и не попада** в границите на защитени зони по реда на *Закона за биологичното разнообразие*. Най-близко до находище „Дорис“ са разположени две защитени зони ЗЗ с код BG0001032 „Родопи-Източни“ за опазване на природните местообитанията, обявена със *Заповед № РД-267/31.03.2021 г.* на Министъра на околната среда и водите (обн. ДВ, бр. 43/21.05.2021 г.) и ЗЗ с код BG0002013 „Студен Кладенец“ за опазване на дивите птици обявена със *Заповед № РД-766/18.10.2008 г.* на Министъра на околната среда и водите (обн. ДВ, бр. 101/25.11.2008 г.).

### ➤ **ЗЗ с код BG0002013 „Студен Кладенец“ за опазване на дивите птици;**

Защитената зона е тип А - Защитена зона по Директивата за опазване на дивите птици.

- *Директива 2009/147/ЕО относно опазването на дивите птици;*

**Площта** на защитената зона е **15995.238 ha**, от която 100 % попада в биогеографски район Континентален, с административен код по NUTS BG42 Южен централен.

**Разположена е** в землищата на с. Бойник, с. Долна кула, с. Поточница, с. Стари чал, с.

## „МИ-2“ ООД

Студен кладенец Община Крумовград, гр. Кърджали, с. Бяла поляна, с. Висока поляна, с. Вишеград, с. Глухар, с. Гняздово, с. Долище, с. Жинзифово, с. Звезделина, с. Зорница, с. Калоянци, с. Конево, с. Лисиците, с. Островица, с. Сватбаре, с. Седловина, с. Широко поле, община Кърджали и с. Биволяне, с. Гургулица, с. Летовник, с. Момина сълза, с. Постник, с. Чомаково, община Момчилград.

Защитената зона се обявява с цел:

- Опазване и поддържане на местообитанията на посочените в т. 2 от заповедта видове птици за постигане на тяхното благоприятно природозащитно състояние;
- Възстановяване на местообитанията на видове птици по т. 2 от заповедта видове птици, за които е необходимо подобряване на природозащитното им състояние.

### Характеристика на защитената зона

Язовир „Студен кладенец“ е построен в скално дефиле на р. Арда, с отвесни скали, стръмни брегове и оскъдна растителност в прилежащите планински ридове. Разположен е в Източни Родопи между гр. Кърджали и с. Студен кладенец. Около две трети от планинските склонове около язовира са покрити с вторични широколистни смесени гори от келяв габър (*Carpinus orientalis*), мъждрян (*Fraxinus ornus*), благун (*Quercus frainetto*) и източен горун (*Quercus polycarpa*) със средиземноморски елементи. По-рядко се срещат чисти горунуви гори или премесени с обикновен габър (*Carpinus betulus*). На места има храсталаци от келяв габър (*Carpinus orientalis*) и храсталаци от драка (*Paliurus spina-christi*), примесени от смин (*Jasminum fruticans*) и червена хвойна (*Juniperus oxycedrus*) в съчетание с ксеротермни тревни формации със средиземноморски елементи.

На територията на защитената зона са установени 219 вида птици, от които 59 са включени в ЧКБ. От срещаните се видове 103 са от Европейско природозащитно значение (*SPEC*) (*BirdLife International*, 2004). Като световно застрашени в категория *SREC* 1 са включени 12 вида, а като застрашени в Европа, съответно категория *SPEC* 2 – 27 вида, в категория *SPEC* 3-64 вида. Мястото е от световно значение като представителен район в Средиземноморския биом. Тук се срещат 7 биомно ограничени видове характерни за биома от общо 9-испанско каменарче (*Oenanthe hispanica*), голям маслинов присмехулник (*Hippolais olivetorum*), червеногушо коприварче (*Sylvia cantillana*), малко черноглаво коприварче (*Sylvia melanocephala*), скална зидарка (*Sitta neumayer*), белочела сврачка (*Lanius nubicus*), и черноглава овесарка (*Emberiza melanocephala*). В защитената зона е единственото място в България, където гнезди черния лешояд (*Aegypius monachus*) и едно от малкото места в страната, където все още гнезди белошипата ветрушка (*Falco naumanni*).

Една от двете колонии на белоглавия лешояд (*Gyps fulvus*) в България гнезди по скалистите брегове на язовира. Районът на язовир Студен кладенец е едно от най-важните места в страната от значение за Европейския съюз за видовете, споменати по-горе и за гнездящите тук черен щъркел (*Ciconia nigra*), египетски лешояд (*Neophron percnopterus*), сивоок дъждосвирец (*Burchinus oedicnemus*), бухал (*Bubo bubo*), голям маслинов присмехулник (*Hippolais olivetorum*) и белочела сврачка (*Lanius nubicus*). Защитената зона

## „МИ-2“ ООД

поддържа и значима на Европейско равнище гнездова популация на синия скален дрозд (*Monticola solitarius*).

- **Предмет на опазване в защитената зона**

Съгласно заповедта с която е обявена защитената зона предмет на опазване в нея са следните видове птици и местообитанията им:

- **съгласно чл. 6 ал. 1, т. 3 от Закона за биологичното разнообразие;**

Червеногуш гмуркач (*Gavia stellata*), Къдроглав пеликан (*Pelecanus crispus*), Малък корморан (*Phalacrocorax pygmeus*), Нощна чапла (*Nycticorax nycticorax*), Гривеста чапла (*Ardeola ralloides*), Малка бяла чапла (*Egretta garzetta*), Голяма бяла чапла (*Egretta alba*), Червена чапла (*Ardea purpurea*), Черен щъркел (*Ciconia nigra*), Бял щъркел (*Ciconia ciconia*), Поен лебед (*Cygnus cygnus*), Белоока потапница (*Aythya nyroca*), Малък нирец (*Mergus albellus*), Орел рибар (*Pandion haliaetus*), Осояд (*Pernis apivorus*), Черна каня (*Milvus migrans*), Червена каня (*Milvus milvus*), Морски орел (*Haliaeetus albicilla*), Египетски лешояд (*Neophron percnopterus*), Белоглав лешояд (*Gyps fulvus*), Черен лешояд (*Aegypius monachus*), Орел змияр (*Circaetus gallicus*), Тръстикова блатар (*Circus aeruginosus*), Степен блатар (*Circus macrourus*), Ливаден блатар (*Circus pygargus*), Малък креслив орел (*Aquila pomarina*), Скален орел (*Aquila chrysaetos*), Малък орел (*Hieraaetus pennatus*), Белоопашат мишелов (*Buteo rufinus*), Белошипа ветрушка (*Falco naumanni*), Вечерна ветрушка (*Falco vespertinus*), Сокол скитник (*Falco peregrinus*), Ловен сокол (*Falco cherrug*), Ливаден дърдавец (*Crex crex*), Саблеклюн (*Recurvirostra avosetta*), Турилик (*Burhinus oedipnemos*), Бойник (*Philomachus pugnax*), Голяма бекасина (*Gallinago media*), Малка чайка (*Larus minutus*), Речна рибарка (*Sterna hirundo*), Белобуза рибарка (*Chlidonias hybridus*), Черна рибарка (*Chlidonias niger*), Бухал (*Bubo bubo*), Козодой (*Caprimulgus europaeus*), Земеродно рибарче (*Alcedo atthis*), Синявица (*Coracias garrulus*), Сив кълвач (*Picus canus*), Черен кълвач (*Dryocopus martius*), Среден пъстър кълвач (*Dendrocopos medius*), Сирийски пъстър кълвач (*Dendrocopos syriacus*), Дебелоклюна чучулига (*Melanocorypha calandra*), Късопръста чучулига (*Calandrella brachydactyla*), Горска чучулига (*Lullula arborea*), Полска бърбица (*Anthus campestris*), Червеногърба сврачка (*Lanius collurio*), Черночела сврачка (*Lanius minor*), Белочела сврачка (*Lanius nubicus*), Ястребогушо коприварче (*Sylvia nisoria*), Голям маслинов присмехулик (*Hippolais olivetorum*), Градинска овесарка (*Emberiza hortulana*);

- **съгласно чл. 6, ал. 1, т. 4 от ЗБР:**

Малък гмурец (*Tachybaptus ruficollis*), Голям гмурец (*Podiceps cristatus*), Червеногуш гмурец (*Podiceps grisegena*), Черногуш гмурец (*Podiceps nigricollis*), Голям корморан (*Phalacrocorax carbo*), Сива чапла (*Ardea cinerea*), Ням лебед (*Cygnus olor*), Голяма белочела гъска (*Anser albifrons*), Сива гъска (*Anser anser*), Бял ангъч (*Tadorna tadorna*), Фиш (*Anas penelope*), Сива патица (*Anas strepera*), Зимно бърне (*Anas crecca*), Зеленоглава патица (*Anas platyrhynchos*), Шилоопашата патица (*Anas acuta*), Лятно бърне (*Anas querquedula*), Клопач (*Anas chlypeata*), Червеноклюна потапница (*Netta rufina*), Кафявоглава потапница (*Aythya ferina*), Качулата потапница (*Aythya fuligula*), Малък ястреб (*Accipiter nisus*), Обикновен мишелов (*Buteo buteo*), Черношипа ветрушка (Керкенез) (*Falco tinnunculus*),

## „МИ-2“ ООД

Сокол орко (*Falco subbuteo*), Воден дърдавец (*Rallus aquaticus*), Зеленоножка (*Gallinula chloropus*), Лиска (*Fulica atra*), Речен дъждосвирец (*Charadrius dubius*), Обикновена калугерица (*Vanellus vanellus*), Малка бекасина (*Lymnocyptes minimus*), Средна бекасина (*Gallinago gallinago*), Голям свирец (*Numenius arquata*), Малък зеленоног водобегач (*Tringa stagnatilis*), Голям зеленоног водобегач (*Tringa nebularia*), Голям горски водобегач (*Tringa ochropus*), Късокрил кюкавец (*Actitis hypoleucos*), Речна чайка (*Larus ridibundus*), Чайка буревестница (*Larus canus*), Белокрила рибарка (*Chlidonias leucopterus*), Жълтокрака чайка (*Larus cachinnans*), Пчелояд (*Merops apiaster*).

### Режим на дейности в защитената зона:

Със заповедта за обявяване на защитената зона в границите ѝ са наложени следните забрани:

- Забранява се премахването на характеристики на ландшафта (синори, единични и групи дървета) при ползването на земеделските земи като такива;
- Забранява се залесяването на ливади, пасища и мери, както и превръщането им в обработваеми земи и трайни насаждения;
- Забранява се използването на пестициди и минерални торове в пасища и ливади.
- Забранява се намаляването площта на крайречните гори от местни дървесни видове.

### ➤ Защитена зона с код BG0001032 „Родопи-Източни“ по Директива 92/43/ЕИО за опазване на природните местообитания

Зоната е обявена по Директива 92/43/ЕИО за опазване на природните местообитания и тези на дивата флора и фауна, със Заповед № РД-267/ 31.03.2021 г. на Министъра на околната среда и водите. Защитената зона е с площ 2 174 469.973 дка.

### Характеристика на защитената зона

Територията ѝ обхваща, по-голямата част от Източните Родопи. В североизточната и част се намира хълма „Гората“ (704 m н.в.), зает от стари дъбови гори. На юг от зоната се намират долините на реките Арда и Крумовица, с интересни скални и тревисти местообитания. Югоизточната част на зоната включва долините на Бяла и Луда река - един от най-дивите райони в България. По границата с Гърция са високите върхове Гюмюрджински Снежник (1482 m н.в.) и Мъгленик (1266 m н.в.) със запазени и много стари дъбови и букови гори. Границите, целите и предмета на опазване в защитената зона са описани в заповедта за обявяването ѝ.

Целите на опазване на защитената зона, съгласно *Заповед № РД-267/ 31.03.2021 г.*, са както следва:

- опазване и под държане на типовете природни местообитания и целевите животински видове включени в заповедта за обявяване на зоната, техните популации и разпространение в границите на зоната, за постигане и поддържане на благоприятното им природозащитно състояние в Континенталния биогеографски регион;

## „МИ-2“ ООД

- увеличаване на приноса на защитената зона по отношение на площта на природни местообитания с кодове 5130, 5210, 62D0 и 6520;
- подобряване на структурата и функциите на природни местообитания с кодове 3260, 62A0, 91W0, 92A0 и 92C0;
- подобряване на местообитанията на видовете \*Кафява мечка (*Ursus arctos*), пъстър смок (*Elaphe sauromates*) и Шипобедрена костенурка (*Testudo graeca*);
- при необходимост подобряване на състоянието или възстановяване на типове природни местообитания, посочени в т. 2.1, местообитания на посочени в т. 2.2 видове и техни популации;
- поддържане на свързаността на местообитанията на приоритетните за опазване видове \*кафява мечка (*Ursus arctos*) и \*европейски вълк (*Canis lupus*).

Предмет на опазване в защитена зона с код BG0001032 „Родопи – Източни“ са:

- **типове природни местообитания**

- 3140 Твърди олиготрофни до мезотрофни води с бентосни формации от *Chara*;
- 3260 Равнинни или планински реки с растителност от *Ranunculion fluitantis* и *CallitrichoBatrachion*;
- 5130 Съобщества на *Juniperus communis* върху варовик;
- 5210 Храсталаци с *Juniperus spp.*;
- 6110\* Отворени калцифилни или базифилни тревни съобщества от *Alyso-Sedion albi*;
- 6210 Полуестествени сухи тревни и храстови съобщества върху варовик (*Festuco-Brometalia*) (\*важни местообитания на орхидеи);
- 6220\* Псевдостепа с житни и едногодишни растения от клас *Thero-Brachypodietea*;
- 62A0 Източно субсредиземноморски сухи тревни съобщества;
- 62D0 Оро-мизийски ацидофилни тревни съобщества;
- 6510 Низинни сенокосни ливади;
- 6520 Планински сенокосни ливади;
- 8210 Хазмофитна растителност по варовикови скални склонове;
- 8220 Хазмофитна растителност по силикатни скални склонове;
- 8230 Силикатни скали с пионерна растителност от съюзите *Sedo-Scleranthion* или *Sedo albi-Veronicion dillenii*;
- 8310 Неблагоустроени пещери;
- 9130 Букови гори от типа *Asperulo-Fagetum*;
- 9150 Термофилни букови гори (*CephalantheroFagion*);
- 9170 Дъбово-габъррови гори от типа *GalioCarpinetum*;
- 91AA \*Източни гори от космат дъб;

## „МИ-2“ ООД

- 91E0 \*Алувиални гори с *Alnus glutinosa* и *Fraxinus excelsior* (*Alno-Pandion, Alnion incanae, Salicion albae*);
- 91M0 Балкано-панонски церово-горунови гори;
- 91W0 Мизийски букови гори;
- 92A0 Крайречни галерии от *Salix alba* и *Populus alba*;
- 92C0 Гори от *Platanus orientalis*;
- 92D0 Южни крайречни галерии и храсталаци (*Nerio-Tamaricetea* и *Securinegion tinctoriae*);
- 9530\* Субсредиземноморски борови гори с ендемични подвидове черен бор

### • местообитанията на целеви видове по реда на чл. 6, ал. 1, т. 2 от ЗБР:

**бозайници** – \*Кафява мечка (*Ursus arctos*), \*Европейски вълк (*Canis lupus*), Пъстър пор (*Vormela peregusna*), Видра (*Lutra lutra*), Голям подковонос (*Rhinolophus ferrumequinum*), Малък подковонос (*Rhinolophus hipposideros*), Южен подковонос (*Rhinolophus euryale*), Средиземноморски подковонос (*Rhinolophus blasii*), Южен подковонос (*Rhinolophus euryale*), Подковонос на Мехели (*Rhinolophus mehelyi*), Голям нощник (*Myotis myotis*), Остроух нощник (*Myotis blythii*), Дългоух нощник (*Myotis bechsteinii*), Дългопръст нощник (*Myotis capaccinii*), Трицветен нощник (*Myotis emarginatus*), Дългокрил прилеп (*Miniopterus schreibersii*), Широкоух прилеп (*Barbastella barbastellus*), Лалугер (*Spermophilus citellus*), Мишевиден сънливец (*Myomimus roachi*);

**земноводни и влечуги** – Жълтокоремна бумка (*Bombina variegata*), Голям гребенест тритон (*Triturus karelinii*), Пъстър смок (*Elaphe sauromates*), Шипобедрена костенурка (*Testudo graeca*), Шипоопашата костенурка (*Testudo hermanni*), Обикновена блатна костенурка (*Emys orbicularis*), Южна блатна костенурка (*Mauremys caspica*);

**риби** – Распер (*Aspius aspius*), Европейска горчивка (*Rhodeus amarus*), Обикновен щипок (*Cobitis taenia*), Балкански щипок (*Sabanejewia aurata*), Маришка мряна (*Barbus cyclolepis*);

**безгръбначни** – \*Ручеен рак (*Austro - potamobius torrentium*), Бръмбар рогач (*Lucanus cervus*), Обикновен сечко (*Cerambyx cerdo*), Буков сечко (*Morimus funereus*), \*Алпийска розалия (*Rosalia alpina*), \*Осмодерма (*Osmoderma eremita*), Набръчкан пробатикус (*Probatiscus subrugosus*), Обик новен паракалоптенус (*Paracaloptenus caloptenoides*), \*Четириточкова меча пеперуда (*Euplagia (Callimorpha) quadripunctaria*), Лицена (Голяма огневка) (*Lycaena dispar*), Торбогнезница (*Eriogaster catax*), Еуфидриас (*Euphydryas aurinia*), *Dioszeghyana schmidtii*, Ценагрион (Ручейно пъстриче) (*Coenagrion ornatum*), Бисерна мида (*Unio crassus*);

**растения** – Обикновена пърчовка (*Himantoglossum caprinum*).

### Режим на опазване

С Наложения със заповедта за обявяване на защитената зона режим в границите на защитената зона се забранява:

## „МИ-2“ ООД

- Провеждане на състезания с моторни превозни средства извън съществуващите пътища и регламентираните за това места;
- Движение на мотоциклети, ATV, UTV и бъгита извън съществуващите пътища в неурбанизирани територии; забраната не се прилага за определени на основание на нормативен акт трасета за движение на изброените моторни превозни средства, както и при бедствия, извънредни ситуации и за провеждане на противопожарни, аварийни, контролни и спасителни дейности;
- Промяна на начина на трайно ползване, разораване, залесяване и превръщане в трайни насаждения на ливади, пасища и мери при ползването на земеделските земи като такива;
- Разораване и залесяване на поляни, голини и други незалесени горски територии в границите на негорските природни местообитания по т. 2.1 от заповедта освен в случаите на доказана необходимост от защита срещу ерозия и порои, както и в случаите на реализиране на допустими планове, програми, проекти или инвестиционни предложения, одобрени по реда на екологичното законодателство;
- Премахване на характеристики на ландшафта (синори, жизнени единични и групи дървета, традиционни ивици заети с храстово-дървесна растителност сред обработваеми земи, защитни горски пояси, каменни огради и живи плетове) при ползването на земеделските земи като такива освен в случаите на премахване на инвазивни чужди видове дървета и храсти;
- Употреба на торове, подобрители на почвата, биологично активни вещества, хранителни субстрати и продукти за растителна защита, които не отговарят на изискванията на Закона за защита на растенията;
- Употреба на минерални торове в ливади, пасища, мери и изоставени орни земи, както и на продукти за растителна защита и биоциди от професионална категория на употреба в тези територии освен при каламитет, епифитотия, епизоотия, епидемия или при прилагане на селективни методи за борба с инвазивни чужди видове;
- Използване на органични утайки от промишлени и други води и битови отпадъци за внасяне в земеделските земи без разрешение от специализираните органи на Министерството на земеделието, храните и горите и когато концентрацията на тежки метали, металоиди и устойчиви органични замърсители в утайките превишава фоновите концентрации съгласно приложение № 1 от Наредба № 3 от 2008 г. за нормите за допустимо съдържание на вредни вещества в почвите (ДВ, бр. 71 от 2008 г.);
- Използване на води за напояване, които съдържат вредни вещества и отпадъци над допустимите норми;

## „МИ-2“ ООД

- Палене на стърнища, слогове, крайпътни ивици и площи със суха и влаголюбива растителност;
- Палене на огън, благоустрояване, електрифициране, извършване на стопанска и спортна дейност в неблагоприятните пещери и на входовете им, както и чупене, повреждане, събиране или преместване на скални и пещерни образувания, преграждане на входовете или на отделни техни галерии по начин, възпрепятстващ преминаването на видовете прилепи, предмет на опазване в зоната.
- Провеждане на спелеоложки проучвания през размножителния период на прилепите – 1 март до 30 юни;
- Добив на дървесина и биомаса в горите във фаза на старост освен в случаи на увреждане на повече от 50 % от площта на съответната гора във фаза на старост вследствие на природни бедствия и каламитети; в горите във фаза на старост, през които преминават съществуващи горски пътища и други инфраструктурни обекти, при доказана необходимост се допуска сеч на единични сухи, повредени, застрашаващи или пречещи на безопасното движение на хора и пътни превозни средства или на нормалното функциониране на инфраструктурните обекти дървета;
- Паша на домашни животни в горските територии, които са обособени за гори във фаза на старост.

### 7. ландшафт и обекти с историческа, културна или археологическа стойност;

Експлоатацията на находището, ще окаже влияние върху ландшафта. В случая ландшафтът постепенно ще променя своя облик. Стопанска дейност, която ще се осъществява ще води до създаване на територия с преобладаващ минно-промишлен ландшафт. Ще се образуват нови теренни форми – котлован на кариерата. Въздействието на техногенния обект се минимизира, чрез провеждане на мероприятия по рекултивация на обекта, като по този начин ще се постигне възстановяване или подобряване на нарушения терен и земи във вид, незагрозяващ околния ландшафт и позволяващ подходящо приобщаване на рекултивираната площ към околната среда.

В концесионната площ няма установени обекти с историческа, културна или археологическа стойност.

### 8. територии и/или зони и обекти със специфичен санитарен статут или подлежащи на здравна защита.

ИП не попада, в границите на учредена санитарно-охранителна зона (СОЗ) около водоизточници от подземни и повърхностни води.

Установените водоизточници от подземни води за питейно-битово водоснабдяване в района на ИП са, както следва:

- На около 2 560 m западно от концесионна площ „Дорис“ се намира ШК за питейно-битово водоснабдяване на селата Балабаново и Върхари, община

## „МИ-2“ ООД

Момчилград, област Кърджали, с оператор „Водоснабдяване и канализация“ ООД - гр. Кърджали. За водоземното съоръжение няма учредена санитарно-охранителна зона (СОЗ) съгласно Наредба № 3/16.10.2000 г. за условията и реда за проучване, утвърждаване и експлоатация на санитарно-охранителните зони около водоизточниците и съоръженията за питейно-битово водоснабдяване и около водоизточниците на минерални води (обн. в ДВ бр. 88/2000 г.);

- На около 4 780 m югоизточно от концесионна площ „Дорис“ се намира КЕИ за питейно-битово водоснабдяване на с. Чобанка (махала Кедикчал) и допълнително водоснабдяване на с. Равен, община Момчилград, област Кърджали. За водоземното съоръжение има СОЗ учредена със Заповед № СОЗ-А-386/27.05.2020 г. на Директора на БД ИБР Пловдив, съгласно Наредба № 3/16.10.2000 г. ИП не попада в границите ѝ;
- На около 1970 m северно от концесионна площ „Дорис“ се намира поземлен имот с идентификатор 17988.4.14 по КККР на село Груево, общ. Момчилград, обл. Кърджали с НТП - „За извор на прясна вода“.

Съществуващите водоземни съоръжения в района, а именно дренаж и шахтов кладенец, изградени за водоснабдяване на група „Балабаново“, включваща: с. Балабаново, с. Върхари, с. Груево и с. Свобода, общ. Момчилград, към днешна дата не обслужват горечитираните населени места. По време на експлоатацията им, съоръженията колматират и дебитата им значително намалява. Водоземните съоръжения, както и помпена станция „Балабаново“, са изградени в поземлен имот с идентификатор 02292.8.102 по КККР на с. Балабаново, имот с пл.сн. № 008102 по КВС, землище на с. Балабаново.

Към днешна дата захранването с питейна вода на горечитираните села, гр. Момчилград и с. Седлари се осъществява чрез водоснабдителна система „Боровица“ - от язовир „Боровица“, изграден на територията на общ. Черноочене, обл. Кърджали, съгласно писмо с изх. № 24-02-52# 1/26.11.2025 г. от „Водоснабдяване и канализация“ ООД, гр. Кърджали. В близост до находище „Дорис“, дружеството не стопанисва други водоизточници и водоземни съоръжения, освен описаните в писмото.

Трасето на магистралния водопровод от гр. Кърджали до гр. Момчилград захранващ гр. Момчилград, с. Груево, с. Свобода, с. Балабаново, с. Върхари и с. Градинка с питейна вода е с направление „север - юг“. След пресичане на р. Върбица /южно от с. Балабаново, в землището на с. Груево магистралният водопровод преминава западно от пътя „Кърджали - Момчилград“, както и от ж.п. линията „Кърджали-Подкова“.

Най-близката точка, от трасето на магистралния водопровод до находище „Дорис“ е на 1400 m.

Най-близките жилищни сгради, подлежащи на здравна защита, са разположени разположен на отстояние около 2.0 km североизточно от гр. Момчилград, 1.1 km западно от с. Сушево, 1.5 km южно от с. Груево и на около 10 km южно от гр. Кърджали, като за тях не се очаква превишение на граничните стойности за шум, тъй като взривните дейности, ще се извършват периодично до 2-3 пъти в месеца.

## „МИ-2“ ООД

**IV. Тип и характеристики на потенциалното въздействие върху околната среда, като се вземат предвид вероятните значителни последици за околната среда вследствие на реализацията на инвестиционното предложение:**

**1. Въздействие върху населението и човешкото здраве, материалните активи, културното наследство, въздуха, водата, почвата, земните недра, ландшафта, климата, биологичното разнообразие и неговите елементи и защитените територии**

Инвестиционното предложение на Възложителят е свързано с увеличаване на общата площ за добив и преработка на подземни богатства на находище „Дорис“, като дейностите ще се извършват в границите на концесионен контур на находище с обхват 169 300 m<sup>2</sup> и външен контур на запасите на находище „Дорис“ с размер 90 012 m<sup>2</sup>.

С реализацията му не се предвиждат други дейности, свързани със строителство на сгради, производствени обекти и др.

При бъдещите кариерни дейности, дружеството експлоатиращо кариерата, ще има два основни приоритета: добив на полезно изкопаемо с незначителни експлоатационни загуби и извършване на достатъчен обем мероприятия за ограничаване отрицателното въздействие върху околната среда. Процесът на възстановяване и разработване на кариерата и добива на андезитобазалти, ще бъде съобразен с всички норми и изисквания, и не се очаква да доведе значими негативни последици по отношение на хората и тяхното здраве, земеползването, материалните активи и др. Същото се отнася и за компонентите на околната среда: атмосферния въздух, водите, почвите, земните недра, ландшафта, природните обекти, минералното разнообразие, защитените територии, материалното културно наследство и т. н.

### ➤ въздействие върху населението и човешкото здраве

Реализирането на настоящото инвестиционно предложение на находище „Дорис“, не се очаква да има съществен негативен ефект върху населението в района.

Предвид на неблагоприятната социално-демографска структура на населението, реализирането на инвестиционното предложение, ще подобри и ще поддържа работната заетост в региона и косвено ще окаже положителен ефект върху качеството на живота на хората.

При изготвяне на Цялостния работен проект за експлоатация на находище „Дорис“, проектантите ще се стремят да заложат такива проектни решения, с които да се добият максималните възможни количества запаси, при минимално количество нарушени терени. Към проекта ще бъде приложен подробен календарен график, за реда на усвояване на запасите от находището. Също така с него, ще се определи и хода взривните работи и дейности, които ще бъдат проектирани и съобразени с отстоянията на най-близко разположените махали и селища.

По отношение на човешкото здраве, най-значим риск има за работещите на обекта предмет на ИП. При експлоатацията на находището, вкл. в границите на площта работодателят на експлоатационния персонал ще изготви оценка на риска съобразно изискванията на *Закона за здравословни и безопасни условия на труд*.

## „МИ-2“ ООД

Оценката на риска следва да обхване всички аспекти на професионалния труд работните места и оборудване, обективизиране чрез контрол от акредитирана лаборатория на факторите на работната среда, използваните суровини и материали, добавъчни, междинни и крайни продукти, параметри на електробезопасността, пожарната безопасност, гръмо и мълниезащитата, санитарно-битовото обезпечаване на персонала.

За открития добив на полезни изкопаеми с пробивно-взривни работи са характерни специфични условия на работната среда като комплекс от производствени фактори – микроклимат, шум и вибрации, прах, токсични газове. Анализът на тяхното въздействие е както следва:

**Неблагоприятен микроклимат** – Микроклиматичните условия на работната площадка (контура на запасите на находището), която е открита, зависят от климата и метеорологичните условия на района. През летния период могат да се наблюдават неблагоприятни микроклиматични условия, поради съчетаването на високи температури на въздуха и интензивно изпарение. През зимния период и преходните сезони метеорологичните условия се характеризират с ниски температури, често съчетани със силен вятър и валежи.

Експозицията на неблагоприятен микроклимат (високи или ниски температури, влажност, дъжд, сняг, ултравиолетова радиация) е свързана с ефекти на прегряване или охлаждане на организма (пренапрежение на терморегулацията), риск от простудни заболявания, като предвид тенденциите в изменението на климата се очакват все повече температурни и валежни аномалии, съответно по-често проявление на неблагоприятен климат.

Рисковете се ограничават до минимум при ползване на подходящо работно и защитно облекло, съобразено с конкретните метеорологични условия, осигуряване на подходящи течности (топли напитки през зимата и плодови напитки през лятото).

**Пробивно-взривни работи** – свързани са със залпово отделяне на токсични газове, прах, интензивен шум, вибрации, ударна вълна):

- **Взривно-сеизмично въздействие** – В резултат на високата скорост на разширение на газовете при взривната реакция се образува фронт с високо налягане в атмосферата около заряда, който е възможно на определено разстояние да нанесе поражения върху машини, съоръжения, сгради, хора, животни и др.;
- **Ударно-въздушна вълна** – възниква при взривяване под нивото на земната повърхност. В резултат на неограничаване на този фактор могат да бъдат поразени конструкциите на близкостоящи съседни съоръжения;
- **Разлет на късове** - В резултат на изхвърляне на скални късове от взривните работи могат да бъдат нанесени поражения за присъстващите в рамките на опасната зона, което по правило е недопустимо;
- **Въздействие от токсични газове** - в резултат на взрива в атмосферата над взривното поле се образува газопрахов облак в който се съдържат и токсични газове продукти на взривната реакция, които са опасни за хората попаднали в концентрирания облак. В зависимост от конкретните метеорологични условия по време на взривяването този облак се разсейва и разрежда на определено разстояние от мястото на взрива. Съгласно

## „МИ-2“ ООД

чл. 24 от „Инструкция за определяне безопасните разстояния при взривни работи“, Приложение № 7 към чл. 141 от „Правилник по безопасността на труда при взривни работи“ от 1997 г., безопасното разстояние при което съдържанието на токсичните газове, отделени в резултат от взрива, ще бъде под пределно допустимата концентрация, се определя само при едновременното взривяване на заряди с обща маса над 50 тона – което не се предвижда с настоящото ИП.

Въздействието от ПВР е в рамките на допустимото при спазване на относимата нормативна уредба, свързана с правилното определяне на безопасните разстояния при взривяване (вкл. опасните зони по разлет на скални късове, разстоянието на сеизмично действие на взрива, безопасната зона по отношение на действието на ударно-въздушната вълна, безопасните разстояние по действието на токсичните газове), спазването на правилата и нормите за извършване на пробивно-взривни работи, ползването на подходящи лични предпазни средства от работещите.

**Високи нива на шум** – Източник на шум е добивната и транспортна техника, както и пробивно-взривните работи. Еквивалентните нива на шума на основната механизация – булдозери, товарни МПС, която ще се ползва при експлоатацията на находището варират от 68 до 100 dB(A). Ефектите за работещите се категоризират като специфични (слухови ефекти на шума) и неспецифични (екстрааурални ефекти на шума):

- *Слуховите нарушения* вследствие на шумова експозиция в условията на труда са едни от най-значимите професионални заболявания. Счита се, че ранимостта на слуха е значително по-висока след 40-годишна възраст. Последиците за слуховия орган могат да бъдат:
  - маскиращ ефект на шума, или затруднено различаване на звуците в присъствието на страничен шум;
  - слухова умора (преходно снижаване на активността на слуховия рецептор в резултат на непродължителна експозиция на шум) – след почивка изчезва до седмица;
  - професионална твърдоухост (поражение на слуховата функция при продължителна експозиция), чиято най-тежкият стадий е практическа и пълна глухота – при продължително излагане на нива на шум над 85 dB(A);
  - остра акустична травма – възниква при внезапно въздействие на много интензивен шум, надвишаващ прага на болката (експлозии при ПВР) върху незащитени уши. Характеризира се с остра болка и пищене в ушите, загуба на слух, може да се придружава с руптура на тъпанчевата мембрана, лезии на слуховите костици в средното ухо.
- *Екстрааурални ефекти на шума* – свързани са с непряко въздействие върху нервната, ендокринната, сърдечно-съдовата и други системи в резултат на стресогенния фактор на шума:
  - Въздействието върху централната нервна система може да доведе до нарушения в психо-моторната сфера (при експозиция на интензивен и много интензивен

## „МИ-2“ ООД

шум) – като ефект може да се проявят затруднения в едновременното извършване на психични и двигателни дейности, проблеми с концентрацията на вниманието, трудно възстановяване след работа. При много интензивен шум са възможни световъртеж и разстройство в походката, пораждащи заплаха за индивидуалната и колективна сигурност;

- Шумът предизвиква засилена секреция на адреналин и алдостерон, промени в електролитите с увеличение на серумния калций и магнезий, увеличаване на екскрецията на магнезий и фосфати;
- Наднорменият шум увеличава сърдечно-съдовия риск. Преобладава становището за позитивна връзка между артериалната хипертония и шумовата експозиция, нарастване на серумния холестерол и триглицеридите.

За предотвратяване на неблагоприятните ефекти се предприемат мерки и се прилагат инструкции за спазване на правилата за експлоатация на строителната и транспортна техника, рационален режим на труда, удължена годишна отпуска. Като най-важна се определя мярката за ограничаване на времето, на експозиция чрез взаимозаменяемост на работниците от различните професии. Като технически мерки се осигурява шумоизолация на кабините на строителната и транспортна техника, правилен избор на скорост на движение на транспортните средства. За работещите на открито е задължително използването на антифони.

**Общи и локални вибрации** – От техническите характеристики и контролни измервания е известно, че тежкотоварните и строителните машини генерират общи вибрации в наднормени нива. Те са в по-голяма степен проявени при по-старите машини. На общи вибрации ще бъдат изложени водачите камиони, багери, булдозери. Общите вибрации увреждат главно костно-ставния апарат, съдовата система, а чрез ефекта на резонанса те оказват и неблагоприятен ефект върху редица вътрешни органи.

На въздействието на локални вибрации ще бъдат изложени и работещите с къртачни и трамбовъчни машини. Неблагоприятният здравен ефект се изразява с увреждания на сетивната и микросъдовата система на горните крайници. Този ефект е по-силно изразен при работа в условията на преохлаждащ микроклимат.

Възложителят ще осигури съответствие с нормативните изисквания - БДС 12.1.012-80 за общи производствени вибрации и БДС 16013-84 за локални производствени вибрации.

**Физическо натоварване** - Трудът при добива и преработката на андезитобазалти е в голяма степен механизирани. Едновременно с това има и работни операции, които изискват ръчна работа и значителни физически усилия. От гледна точка на физическите усилия, той може да се категоризира като умерено тежка и тежка физическа работа. Ефектите се управляват с подходящи графици на работа и инструкции за изпълнение на дейностите, в т.ч. за смяна на работна поза и почивки по време на работната смяна.

**Трудов травматизъм** – свързан е с рискове от подхлъзвания, спъвания, падания, както, удар от падащи предмети (особено при извършването на ПВР), работа в неудобни позиции, наранявания от машини и оборудване.

По време на експлоатация на находището ще се прилагат всички изискуеми мерки от

## „МИ-2“ ООД

приложимата нормативна уредба по здравословни и безопасни условия на труд, в т.ч.:

- *Всички работещи в кариерата да бъдат снабдени с антифони - вътрешни или външни;*
- *Да се използват антивибрационни ръкавици и постелки;*
- *През горещите летни дни в кабините на багерите и булдозерите да има поставени вентилатори. При избора на машини да се предпочетат такива с херметизирана, вентилирана и при възможност климатизирана кабина;*
- *Работниците да бъдат снабдени с подходящо за сезона работно облекло;*
- *По време на ритмичната работа (когато няма дълги периоди на изчакване например) препоръчваме две регламентирани 15-минутни почивки освен обедната, която е за хранене. Почивките да се ползват едновременно от всички работници, да бъдат по характер пасивни, отпускащи и да се провеждат на чисто и тихо място;*
- *Да се провеждат редовни профилактични прегледи насочени към разкриване на свързаните с труда заболявания.*

В следващата таблица, са систематизирани рисковите фактори с неблагоприятно въздействие върху здравето на работещите, ангажирани с реализиране на инвестиционното предложение.

**Таблица 5.**

Вид рисков фактор	Условия за вредно въздействие	Възможност за намаление на здравния
<b>Почвен прах. Добивна суровина.</b>	Сухо и безветрено време.	Употреба на лични предпазни средства - маски.
<b>Газови емисии от ауспухни газове.</b>	Дизелово гориво за машини в кариерата и автосамосвали.	Зареждане с висококачествени горива, контрол на емисиите, технически изправни МПС.
<b>Замърсяване на средата със смазочни моторни масла.</b>	Технически неизправни МПС, неправилна смяна на масла.	Извършване на смяната на масла според изискванията.
<b>Наднормени шумови нива; вибрации.</b>	Работа с тежки машини и автосамосвали.	Работа с добре поддържани машини и автосамосвали. Антифони.
<b>Прегряващ или преохладящ микроклимат.</b>	Работа на открито.	Осигурява се подходящо облекло, ботуши, шапки. Адекватен питеен режим. Режим на труд и почивка
<b>Тежко физическо натоварване. Принудителна работна</b>	Вдигане на тежести. Ръчна дейност.	Осигуряват се достатъчни и подходящи като вид почивки.
<b>Психо-сензорно натоварване. Висока отговорност.</b>	Трудни за разработване етапи от кариерата.	Да се работи под ръководството на квалифицирани специалисти.
<b>Възможни трудови злополуки.</b>	Падания, повърхностни наранявания и травми, изгаряния.	Провежда се персонален инструктаж - при постъпване, ежедневен и периодичен. Използване на лични предпазни средства. Периодичен медицински контрол.

## „МИ-2“ ООД

Във връзка с потенциалните здравни рискове, които съществуват е необходимо спазването на всички изисквания на здравната профилактика, а именно:

- *Наднормените прахови нива са рисков фактор както за развитието на белодробни заболявания от общ характер, свързвани с дразнещия ефект на праха, такива като ринит, хронични бронхити и техните усложнения, така и за развитието на професионална прахова патология. Вземането на всички технически и медико-профилактични мерки в това отношение е от първостепенна важност за съхраняване здравето на работниците.*
- *Спазване на техническите характеристики за общи вибрации на булдозерите и тежкотоварните автомобили;*
- *Въвеждане и спазване на физиологичен режим на труд и почивка.*

Дейностите по време на експлоатация на обекта, не са свързани с генериране на йонизиращи и нейонизиращи лъчения.

В обобщение, рисковите фактори през периода на експлоатация ще имат краткотрайно въздействие върху работещите, като с използването на подходящи лични предпазни средства и спазване на инструкциите и изискванията за здравословни и безопасни условия на труд, влиянието на тези фактори може да бъде сведено до минимум.

- **Мерки по отношение, опазване здравето на населението.**

Основните фактори, рискови за здравето на населението в райони с открит карьерен добив, са шумовият и прахов фактори. Поради значителното отстояние до околните населени места, по-голямо от 1 000 m, същинската дейност на кариерата и транспортирането на добитите маси не се очаква да представлява здравна опасност за околното живущото население.

По време на експлоатацията на обекта, параметрите на акустичната среда и съдържанието на общ прах в атмосферния въздух е възможно да бъдат временно влошени през деня в района на кариерата. Този риск може да се минимизира чрез добра работна организация, добро техническо състояние на превозните средства, както и с някои от инфраструктурните подобрения, препоръчани по-долу.

За предпазване на населението от населените места, разположени в близост до ИП, ще се спазят общоприетите насоки за подобен род производствена дейност, а именно:

- *Кариерата и транспортния парк ще работят единствено на нормирана дневна работна смяна;*
- *Редовно ще се поддържа чистотата и изправността на пътното трасе, което е от особена важност, тъй като значително ще понижи концентрациите на прах, вкл. фини прахови частици в атмосферния въздух;*
- *След реализацията на проекта ще се извърши замервания на нивото на еквивалентен шум в най-близките жилищни зони от населените места. При необходимост ще се вземат технологични мерки за понижаване на шумовите нива.*

**Прогнозна оценка** на предполагаемото въздействие върху здравето на населението, в резултат на реализацията на инвестиционното предложение:

## „МИ-2“ ООД

- Последователно и за кратко във времето ще се използват малък брой тежки машини, без двусменен или нощен режим на работа. Ще се провеждат взривни работи до 2-3 пъти месечно;
- Взривяванията ще се извършват от специализирана външна фирма и на територията на находището няма да има складиране и временно съхраняване на ВВ и материали;
- Очакваните неблагоприятни въздействия, ще са свързани с допълнително замърсяване на атмосферния въздух с производствен прах и ФПЧ при сухо и ветровито време и генериране на шум, които ще се компенсират и ограничат, тъй като се предвижда редовно оросяване на пътищата и работните площадки на машините.

При стриктно спазване на всички законови мерки, инвестиционното предложение ще се реализира без да застраши здравното състояние на работниците на кариерата и населението от района на ИП, в краткосрочен и дългосрочен план, като съответно ще се поддържа досегашното състояние и процеси на експлоатация в находището, което функционира няколко десетилетия без значими въздействия, върху тях.

В обобщение, въздействието върху работещите е дългосрочно, но контролируемо и обратимо, което го определя като *незначително* по степен.

### **Вредни физични фактори**

#### **• Шум и шумово натоварване**

Източници на шум и вибрации с постоянно действие, ще бъдат добивните и транспортните машини използвани при разработването на находището. Товаренето на добития материал ще става с багер, а транспорта с автосамосвали. Иззетата от находището откритка ще се пробутва и разстила с булдозер. Еквивалентните нива на шум при разработване на находището се обуславят от приетия начин на добиване на суровината и използваната механизация за това. При замервания на същия тип машини-багер, челен товарач и автосамосвал, работещи в сходни обекти са констатирани следните резултати:

Таблица 6.

Източник:	Ниво, dB(A)
Багер, булдозер	83-90
Товарни камиони	68-90

В Наредба № 6 от 26.06.2006 г. за показателите за шум в околната среда, отчитащи степента на дискомфорт през различните части на денонощието, граничните стойности на показателите за шум в околната среда, методите за оценка на стойностите на показателите за шум и вредните ефекти от шума върху здравето на населението, е определен основния показател за оценка на шумовото въздействие – еквивалентно ниво на шум  $L_{eq}$ , dB(A) за трите периода от денонощието, както следва:

- дневен (07:00-19:00 ч.) с продължителност 12 часа,
- вечерен (19:00 – 23:00 ч.) с продължителност 4 часа,
- нощен (23:00 – 07:00 ч.) с продължителност 8 часа.

## „МИ-2“ ООД

Граничните стойности на нивата на шума, в различните територии и устройствени зони в урбанизираните територии и извън тях са регламентирани в *Наредба № 6* и са посочени в следващата таблица:

Таблица 7. Граничните стойности на нивата на шума в различните територии и устройствени зони в урбанизираните територии и извън тях

Територии и устройствени зони в урбанизираните територии и извън тях	Еквивалентно ниво на шума $dB(A)$		
	Ден <sup>*1</sup>	Вечер <sup>*2</sup>	Нощ <sup>*3</sup>
Жилищни зони и територии	55	50	45
Производствено-складови територии и зони	70	70	70
Територии, подложени на въздействието на интензивен автомобилен трафик	60	55	50
Зони за обществен и индивидуален отдих	45	40	35
Зони за лечебни заведения и санаториуми	45	35	35
Зони за научноизследователска и учебна дейност	45	40	35
Тихи зони извън агломерациите	40	35	35

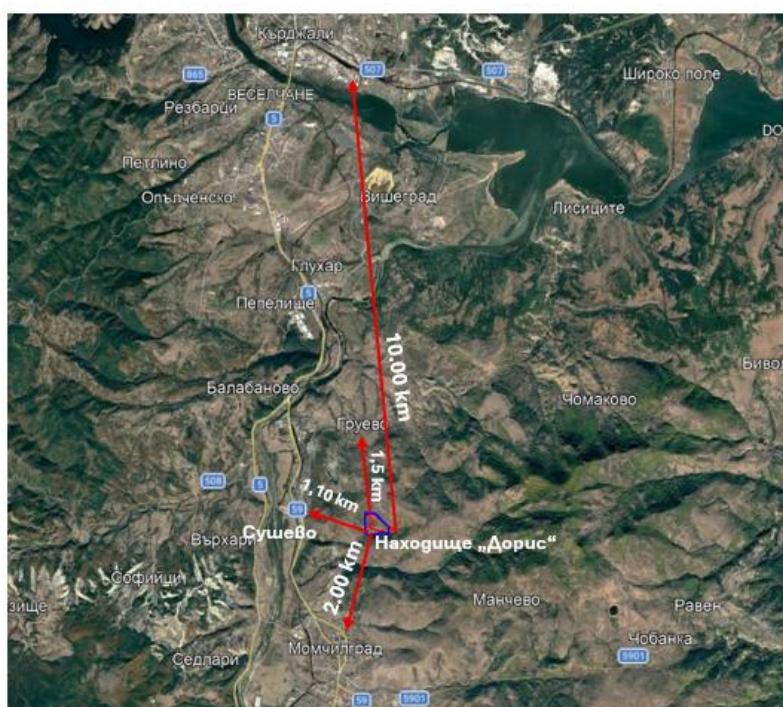
\*1 Еквивалентното ниво на шума за ден с продължителност 12 часа

\*2 Еквивалентното ниво на шума за вечер с продължителност 4 часа

\*3 Еквивалентното ниво на шума за нощ с продължителност 8 часа

Дискомфорт в околната среда ще се създава от завишените шумови характеристики от добивната работа в кариерата. Източници на шум и вибрации с периодично действие ще бъдат тежката механизация и транспортните средства по време на работния процес. Тези шумови емисии ще бъдат краткосрочни, през светлата част на денонощието. След приключване на добивните дейности ще се елиминират всички шумови емисии.

Най-близко разположените населени места са гр. Момчилград, махала Сушево, с. Груево и гр. Кърджали отстоящи на от 1.1 до 10.00 km, съответно югозападно, северно и североизточно от границите на находище „Дорис“.



Фигура 11. Отстояние от границите на находище „Дорис“, до най-близките населени места

## „МИ-2“ ООД

За оценката на шума (с оглед принципа на превантивност са взети максималните възможни нива от 100 dB(A)) се използва методиката за отчитане на шум от локални и промишлени източници по *Наредба № 6 от 26.06.2006 г. за показателите за шум в околната среда, отчитащи степента на дискомфорт през различните части на денонощието, граничните стойности на показателите за шум в околната среда, методите за оценка на стойностите на показателите за шум и вредните ефекти от шума върху здравето на населението.*

Дейностите по експлоатация и добив от находището, ще се осъществяват в рамките на работната смяна, само през светлата част на деня.

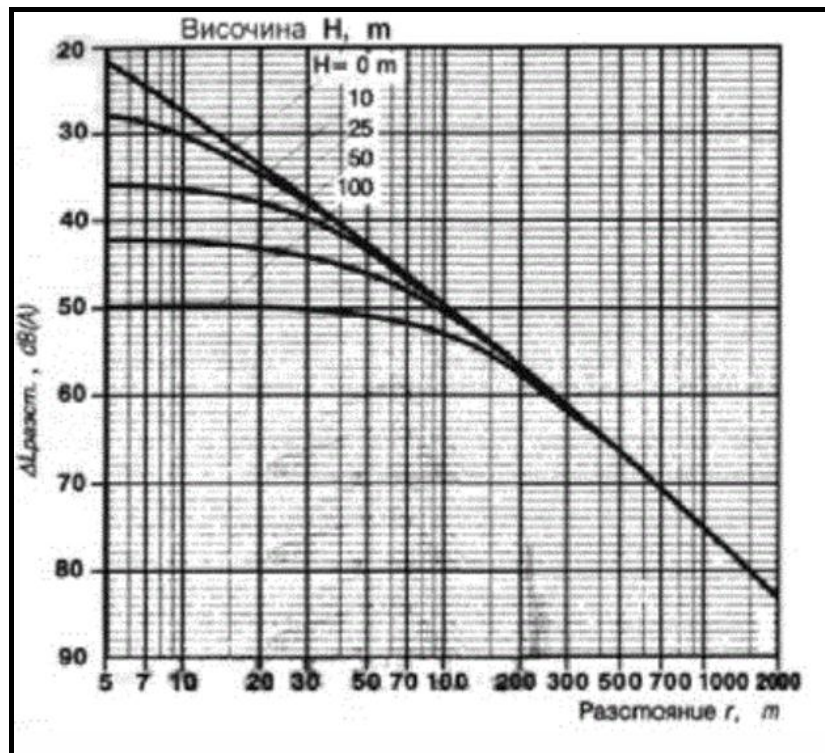
Еквивалентните А-претеглени нива на шума  $L_{Aтер,Т}$  в децибели [dB(A)] в местата на въздействие (изчислителна точка от територията на защитавания обект) за ден, вечер и нощ (период  $T = 12, 4, 8$  часа) се определят по формулата:

$$L_{Aтер,Т} = L_{Aекв,Т(*)} - \Delta L_{разст.} - \Delta L_{екр},$$

където:

$L_{Aекв,Т(*)}$  е изходното еквивалентно ниво на източника на шум в dB(A);

$\Delta L_{разст.}$  - намаляването на нивото на шума в dB(A) в зависимост от разстоянието и разликата във височините на източника и изчислителната точка (мястото на въздействие), определено по графиката на **Фигура 12**:



Фигура 12. Определяне на  $\Delta L_{разст.}$  - намаляване на нивото на шума в dB(A) в зависимост от разстоянието  $r$  и разликата във височините  $H$

## „МИ-2“ ООД

$\Delta L_{разст}$  по **Фигура 12.** – най-близкото разстояние е от **1 100 m** от обекта на ИП (предвид, че това е най-близкото разстояние до обект, подлежащ на здравна защита-жилищни сгради в (махала) с. Сушево) очакваното намаление на шума е около **83 dB(A)**;

$\Delta L_{екр}$  е със стойност **15 dB (A)**, тъй като около находище „Дорис“, екраниращи съоръжения по пътя на разпространение на шума, са съществуващата дървесно-храстова растителност и релефа, разликата в надморската височина, предвид че находището се намира в район с по-ниска, спрямо съседните хълмисти зони.

Следователно  $L_{Атер,Г} = 100-72-15 = 13 \text{ dB (A)}$ , или на разстояние от 1 100 m от площадката на ИП еквивалентното ниво на шум ще бъде със стойност **13 dB (A)**, което в рамките на граничната стойност на еквивалентно ниво на шум (**55 dB(A)**) за жилищни територии и зони съгласно **Таблица 7.** по-горе в текста.

За жилищните сгради в землищата на с. Груево и гр. Момчилград очакваните нива на шум при разстояние съответно от 1 500 m изчислени по същата формула ще бъдат съответно **12 dB(A)**, а на 2 000 m ще бъде **1-2 dB(A)**. По отношение на гр. Кърджали, очакваното ниво на шум от обекта ще бъде **0 dB(A)**.

Горните определяния показват, че еквивалентното шумово ниво в района на най-близкото населено място ще бъде под **20 dB (A)**, което е в рамките на пределно допустимите нива на звуково налягане за населени места, съгласно нормативните изисквания. С реализирането на обекта шумовата характеристика на района няма да се промени, тъй като в района преминава пътно и железопътно трасе с интензивно движение.

Прогнозата за шумовото натоварване на околното пространство, извън концесионната площ се очаква да бъде: **локално като териториален обхват, пряко, временно**, а по трасето водещо до ТСИ - **пряко, незначително, периодично, краткотрайно и без кумулативен ефект, незначително като степен на въздействие**, в рамките на работния ден, като продължителност и без кумулативно въздействие.

### ➤ **Оценка на въздействието на вибрациите при експлоатация на кариерата върху съседни територии**

Вибрациите може да доведат до различна степен на увреждане на сгради или да повлияят на чувствителни машини или оборудване. Тяхното въздействие върху хора може да бъде причина за безпокойство или досада, а при по-високи нива да повлияе на способността на човек да работи. Известно е, че човешкото тяло е много чувствително към началото на вибрациите.

Въпреки, че чувствителността на вибрации се различава значително между отделните индивиди, хората обикновено усещат нива от около 0,5 mm/s. Този праг на възприемане на вибрациите е много по-нисък от началото на дори козметични повреди при сгради <12 mm/s (пукнатини в мазилката), но при поява на вибрации по-големи от прага на възприемане на даден индивид, тогава е възможно да се появи безпокойство от провежданите дейности.

Съгласно стандарта (*British Standards Institution BS 6472:1992 Guide to Evaluation of Human Exposure to Vibration in Buildings(1Hz to 80Hz)*, 389 Chiswick High Roadq Londonq W4

## „МИ-2“ ООД

4AL UK), за допустимите нива на вибрации за сгради и съоръжения, са посочени следните стойности:

**Таблица 8. Допустими нива на вибрации, според стандарта**

Тип на съоръжението	Честота	
	4 Hz до 15 Hz	над 50Hz
Укрепени и индустриални съоръжения	50 mm/s	-
Неукрепени - жилищни и търговски сгради	15-20 mm/s	20-50 mm/s
Жилищни и търговски сгради	10 mm/s	15
Индустриални сгради и съоръжения	25 mm/s	-

Съгласно посочените в таблицата данни показват, че вероятността от нанасяне на повреди на сгради и съоръжения нараства при ниво на вибрациите над 10 mm/s. За структури, които могат да бъдат и по-чувствителни е необходимо да се провеждат специални изследвания. При отсъствие на такива изследвания се препоръчва максимална скорост от 5 mm/s, тъй като опита е показал, че под тези нива на вибрации щети върху сградите и съоръженията не настъпват.

- **Вибрации от тежки транспортни средства:**

Потенциално въздействие може да възникне от вибрациите, породени главно от трафика на тежките товарни автомобили, превозващи добитата суровина. Контактът на тежките товарни автомобили с неравностите по пътя поражда динамично натоварване върху терена. Това натоварване генерира вълни, които се разпространяват по земната основа и достигат до съоръжения и постройки и ги принуждават да вибрират.

Тези вибрации са с честота от 4 до 25 Hz, а тяхната амплитуда се колебае между 0,05 и 0,25 mm/s, измерени като скорост. Тези характеристики зависят от множество показатели - вида на пътя, теглото на превозните средства, скоростта, сезона, разстоянието от пътя и вида на съоръжението. По литературни източници (*Traffic Vibrations in Buildings, Osama Hunaidi, National Research Council of Canada Ottawa, 2000, Vehicle-Induced Floor Vibrations in a Multi-Story Factory Buildings Tso-Chien Pan et al.*) средните нива на вибрации при различни скорости на движение и тяхното влияние върху различни части от сграда разположена на 15 m от пътя са:

**Таблица 9. Средни нива на вибрации, при различна скорост**

Вид на съоръжението	Скорост на движение	
	25 km/h	50 km/h
Външна стена в основата	0.04 mm/s	0.09 mm/s

- **Вибрации от строителната механизация при добив:**

Вибрациите са механични колебания на материалните точки или тела около едно равновесно положение (в диапазона на инфразвуковите и част от звуковите честоти). В зависимост от посоката на колебателното движение вибрациите са хоризонтални, вертикални, ротаторни и др. Обикновено се измерват с виброскорост - скорост на преместване на частиците

## „МИ-2“ ООД

на средата по време на колебателно движение, величина, производна на амплитуда на (пътя) и периода на колебание (времето) и се изразява в m/s или mm/s.

Нормите за вибрации са в две разновидности: едните, които определят човешкия комфорт, и вторите, занимаващи се с козметични или структурни щети на сгради. И в двата случая големината на вибрациите се изразява в отношение на скорост на преместване на частиците за секунда.

Публикувани са множество изследвания за нивото на вибрации при различни дейности и от различни съоръжения. Например в един от обзорите на публикуваните данни за нивата на измерени вибрации и съществуващите в различните страни регламенти и стандарти, направени от Ирландската консултантска компания *Consultnet Limited* ([www.consultnet.ie](http://www.consultnet.ie)) типичните измерени нива при строителни дейности са както следва:

Таблица 10. Нива на вибрации, при строителна дейност

Строителна дейност	Типични нива на вибрации, mm/s	Разстояние, на което са измерени, m
Багер, булдозер	<0.3	30

В заключение, може да се посочи, че при разработването на находището по открит кариерен способ не се очаква да доведе до негативни въздействия върху хора, обекти и съоръжения в района по отношение на вредния физичен фактор, вибрация поради отдалечеността на повече от 1,1 km от най-близко разположените жилищни сгради, и др. обекти предмет на здравна защита.

- **Въздействие по време на фазата на експлоатация**

По отношение на работния процес в обхвата на находището, през периода на експлоатация е препоръчително използване на съвременни шумозаглушители от работниците, контрол за състоянието на механизацията, ремонт и извършване на необходимите дейности в определените за целта места.

- **въздействие върху материалните активи** – Въздействието се оценява като *пряко, дългосрочно, обратимо*, предвид че се влагат материални активи в обхвата на находището за добив на суровината.

Настоящото инвестиционното предложение, *не е свързано със създаване на такива*: не се предвижда изграждането на нови сгради и техническа инфраструктура.

На терена в границите на концесионната площ ще се обособи – изгради временно депо за съхраняване на хумусния слой от откривката и използването му за рекултивация. Масивно и/или временно строителство – постройки, сгради и други няма да се осъществява. За административно битови нужди се предвижда поставянето на подвижен фургон тип „битов“ с две стаи. На обекта няма да се изградят електросъоръжения и водопроводна мрежа. Не се предвижда и изграждане на помещения за съхраняване на ГСМ и постоянни монолитни постройки.

- **въздействие върху културното наследство** – В границите на находище „Дорис“, и в съседство с него няма регистрирани културни ценности, нито след от

## „МИ-2“ ООД

археологически находки. В тази връзка въздействие върху културното наследство, **от реализацията на ИП, не се очаква. Въздействието, се оценява като нулево;**

➤ **въздействие върху атмосферния въздух;**

Не се очаква значително отрицателно въздействие, върху атмосферния въздух от реализацията на инвестиционното предложение и няма да доведат до значителна промяна, от сега съществуващото му състояние. Временно емисионно натоварване с прах, SO<sub>2</sub>, NO<sub>x</sub> и ЛОС и др. ще има при изпълнение на работния процес в кариерата, в рамките на работния ден. Количеството на ФПЧ зависи от сезона, през който се извършват дейностите по експлоатация на находището, климатичните и метеорологичните фактори/вятър, валежи, температура, характеристика на земните частици/. Тези вредни емисии обаче са ограничени по време и количество, и са характерни за този тип обекти.

Инвестиционното предложение предвижда *организиран* източници на емисии на вредни вещества във въздуха. Това са мобилната трощачно - сортировъчната инсталация (ТСИ) е изградена в непосредствена близост до проучените запаси, в обхвата на находището.

*Неорганизиран* емисии ще се формират от техническите моторни средства, които ще работят на кариерата. Основно от прахообразуващите повърхности (*добивни, пътни*) през сухо време и по време на взривове ще се отделят неорганизирано прахови емисии. Работните годишни проекти ще предвиждат намаляване на тези емисии, с периодично оросяване на прахообразуващите повърхности. За целта ще се използва вода която ще се доставя посредством водоноска.

Като се има предвид малкия брой на механизацията и работещия персонал, без наличие на струпване на много хора на мястото, липсата на жилищни райони и населени места, в и около находището, се предполага, че атмосферния въздух ще се натовари с незначително атмосферно замърсяване с ФПЧ<sub>10</sub>, SO<sub>2</sub>, NO<sub>x</sub>, ЛОС и др. В **Таблица 11.** са представени максимално възможните емисии от използваната транспортната техника и механизация, в района на обекта:

Таблица 11. Максимално възможни емисии от ИП

вредно вещество	максимално възможна мощност на емисията [гр/сек]	средна мощност на емисията [гр/сек]	мощност на емисията за периода на експлоатация [т/год]
SO <sub>2</sub>	0.044	0.0091	0.2872
NO <sub>x</sub>	0.5408	0.1111	3.5048
N <sub>2</sub> O	0.0144	0.0029	0.0933
ЛОС	0.0784	0.0161	0.5084
CO	0.1751	0.0359	1.1347
ФПЧ <sub>10</sub>	0.0389	0.0079	0.2520

Не се очаква по време на експлоатацията, да се наблюдават концентрации на замърсители в атмосферния въздух на населените места, над ПДК.

**По време на експлоатацията,** факторите, които ще влияят върху качеството на атмосферния въздух в района са: изгорелите газове от двигатели с вътрешно горене на автосамосвалите; праховите емисии, отделени при тяхното движение; същите фактори и от

## „МИ-2“ ООД

добивната техника при изкопните, взривните и насипните работи. При разкриването, взривяването, изгребването и транспорта се емитират прах и отработени газове в атмосферния въздух. Отработените газове са под формата на въглероден двуокис, азотни окиси, различни въглеводороди, сажди и др., и същите ще бъдат емитирани в рамките на работната смяна.

Отопление на твърдо или друго гориво не се предвижда, тъй като в обекта работата е на открито.

При добива на андезитобазалти ще се използват добивни машини и пробивно-взривни работи, замърсяването на въздуха е *локално*, преди всичко, в рамките на добивното поле. При екологосъобразното провеждане на добивните работи, съобразени с набеязаните мерки и мероприятия ще има незначително въздействие и няма да се наруши съществуващото екологично равновесие в региона.

Отделените емисии, през фазата на експлоатация, няма да доведат до значителни промени в качеството на атмосферния въздух в района, от сега съществуващото.

В тази връзка може да се обобщи, че влиянието върху атмосферния въздух може да се уточни по следните критерии:

- *териториален обхват, основно в рамките на добивното поле, като се допуска влияние в радиус от 30 до 50 m от крайния контур на полето;*
- *близостта на населените места, в случая, те се намират извън периметъра на възможното въздействие;*
- *честотата на поява на силни ветрове, тогава е възможно радиусът на запрашаемостта да достигне до 100 m от крайните контури на добивното поле;*
- *степента на въздействие, тя се счита за незначителна; продължителността на замърсяването, тя е краткотрайна;*
- *честота на замърсяването, тя е много рядка;*
- *възможност за възстановяване на чистотата на въздуха, до 1 час след спиране на вятъра.*

Общата оценка е **незначително въздействие** върху атмосферния въздух, при реализацията на инвестиционното предложение.

### ➤ **въздействие върху климата**

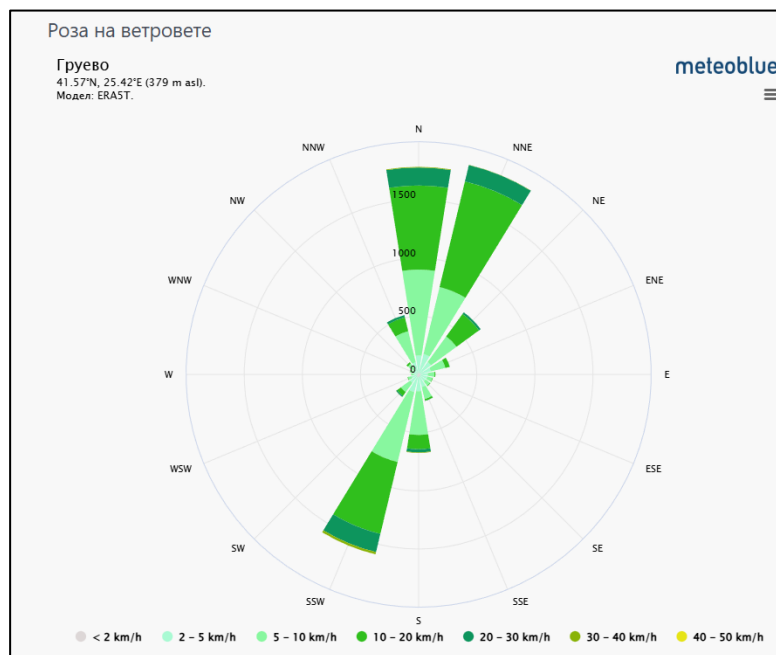
В климатично отношение районът се отнася към климатичния район на източно родопските речни долини, спадащи към Южнобългарската климатична подобласт от Континентално-Средиземноморската климатична област.

Зимните температури в района на община Момчилград показват континентален характер, месечните от абсолютно минимални температури до м. април включително са отрицателни, като средната в станция Кърджали е  $-0.2^{\circ}\text{C}$ , а в станция Крумовград  $-0.3^{\circ}\text{C}$ . Средиземноморското влияние в района се забелязва в максималните температури, като средногодишната температура в станция Кърджали е  $12.5^{\circ}\text{C}$ , а в Крумовград  $-12.8^{\circ}\text{C}$ .

## „МИ-2“ ООД

Разглежданият район е един от най-слънчевите в страната. От май до септември в района има 1376 часа слънчево греене, а през зимата 166 часа. Общо през годината средно има около 2249 часа слънце. През лятото средно до около 50 % от дните са ясни и има само около 1-3 мрачни дни.

Преобладават северните (42%) и северно-североизточни ветрове (35%). Тихото време (скорост на вятъра под 1 м/с) е с висок относителен дял в годината – средно 58,7 % от дните в годината. Тихото време преобладава през зимните месеци (63-66 %), когато могат да се очакват и инверсионни състояния на атмосферата с мъгли.



Фигура 13. Годишна роза на вятъра, за района с. Груево, община Момчилград, изт. [www.meteoblue.com](http://www.meteoblue.com)

Експлоатацията на обекта, не е свързана с емисии на парникови газове. В тази връзка, в резултат на реализацията на ИП не могат да настъпят изменения в този компонент или промени в локалните климатични условия, които са характерни за района.

Общата оценка на въздействието, върху климата може да се обобщи както следва: териториален обхват (*локално*); степен на въздействие (*не се очаква*); продължителност на въздействие (*краткотрайно*); честота (*периодично с ниска честота*); възможност за възстановяване (*реална*) и кумулативен ефект (*няма*). Общата оценка е *не се очаква въздействие*.

➤ **въздействие върху водите (повърхности и подземни);**

Инвестиционното предложение, не предвижда заустване на пречистени и непречистени води във водни хоризонти.

Концесионната площ па находище „Дорис“ попада в обхвата на подземно водно тяло „Пукнатинни води - Източно-Родопски комплекс“, с код BG3G000PtPg049. Освен този тип подземни води в района, в който се намира концесионната площ „Дорис“ други не се срещат.

От обекта ще се формират отпадъчни води, през етапа на експлоатация като за целта е предвидена химическа тоалетна, която ще се обслужва от фирмата доставчик. Вода за питейни

## „МИ-2“ ООД

нужди на персонала ще се осигурява посредством бутилки с вместимост 25 литра, на които ще се монтират малки ръчни помпи, чрез които всеки ще може да пълни своя индивидуален питеен съд. Необходимото количество вода, ще се определя съобразно сезона.

В находището няма постоянно течащи повърхностни води и извори. В площта на бъдещата кариера няма повърхностни води, геологопроучвателните изработки и старите кариери са сухи, т.е. полезното изкопаемо попада в неводонаситената част на подземно водно тяло с код BG3G000PtPg049.

По данни от изготвеното **Експертно становище на „Водоканалгеотех” ЕООД** (във връзка с писмо БД „Източнобеломорски район“ с изх. № ПУ-01-1111(5)/23.12.2025 г., се разглежда и оценя състоянието на подземните и повърхностните води, и е изготвена характеристика на хидрогеоложките условия и фактори в района, и *оценка за влиянието на пробивно-взривните работи върху подземните води в района находище „Дорис“ и в частност върху водоизточниците за питейно-битово водоснабдяване*. В него са направени следните изводи и заключения, въз основа на извършените хидрогеоложки обследвания и проучване в района на концесионната площ, проучване на архивните данни от извършените такива в района на ИП, експертни наблюдения и резултати от други специализирани проучвания, извеждаме следните заключения и препоръки:

- *В площта на бъдещата кариера няма повърхностни води, геологопроучвателните изработки и старите кариерни гнезда са сухи, тоест полезното изкопаемо попада в неводонаситената част на повърхностно водно тяло (ВТ) в чийто обхват са те;*
- *Територията на ИП, попада извън естествените водосбори на водоизточниците, използвани за питейно-битовото водоснабдяване чрез описаните по-горе каптирани извори, шахтови кладенци и дренажи;*
- *Бъдещите минни работи ще се осъществяват, основно с механизация и пробивно-взривни работи с оптимален разход на взрив. Обикновено проектите за взривни работи се оразмеряват така, че тяхното въздействие с ограничава в рамките на 400 т, рядко на не повече от 450 т. Това влияние е малко и няма да окаже никакво влияние в масивите с изградени водоизточници;*
- *За необходимото оросяване на работните площадки и пътищата, ще се доставя промишлена вода от водоизточници, които имат разрешително за водовземане (промишлен водопровод от яз. Кърджали);*
- *В бъдещия добив няма да има заустване на отпадъчни води в подземните и повърхностните водни обекти, защото технологията на добива не изисква воден ресурс, следователно няма да се отделят отпадъчни води от дейността на обекта и други замърсители, които да проникват в геоложката основа и подземните води.*

На база, направените констатации за въздействието върху режима на подземните води, е направена следната прогноза:

- *реализацията на ИП няма да бъде свързана с добив на подземни води, в резултат на което не се очаква въздействие върху количествения състав на подземните води;*
- *при бъдещия добив няма да се отделят отпадъчни води от дейността на обекта и*

## „МИ-2“ ООД

други замърсители, които да проникват в геоложката основа и подземните води;

- на основание гореизброеното, изменения в качествения състав на подземните води не се очаква при реализацията на ИП;
- „ВиК“ ООД-Кърджали, дава положително становище за изграждане на кариера в ИП;
- По данни на Община Момчилград (писмо с изх. № 2400-722/11.12.2025 г.), няма други водовземни съоръжения, освен посочените в Писмо с изх. № 24-02-52# 1/26.11.2025 г. от „Водоснабдяване и канализация“ ООД гр. Кърджали.

Въз основа на направените констатации за въздействието върху режима на подземните води при реализация на ИП може да бъде направена следната прогноза: реализацията му няма да бъде свързана с добив на подземни води, в резултат на което не се очаква въздействие върху количествения състав на подземните води.

**Реализацията на ИП няма да окаже отрицателно въздействие на водоизточниците използвани за питейно-битово водоснабдяване на селищата в района на инвестиционното предложение.**

През целия период на добива в кариерата до момента, в нея и извън нея не са засечени течащи повърхностни води. При добива на строителни материали в старата част от кариера не са установени руднични води.

**Заклучение:** не е установено и не се очаква в бъдеще отрицателно въздействие върху състоянието на подземно водно тяло **BG3G000PtPg049 - „Пукнатини води - Източно Родопски комплекс“**, попадащото в концесионната площ на находището.

### • **Риск от наводнения:**

Районът на ИП не попада в Район със значителен потенциален риск от наводнения, нито в територия, която може да бъде наводнена при различните сценарии на наводнения съгласно действащия **План за управление на риска от наводнения в Източнородопски район за периода 2022-2027 г.**

ИП е разположено на по-висока кота и по тази причина е извън районите със значителен потенциален риск от наводнения, съгласно ПУРН на БДИБР. Това са терените непосредствено граничещи с р. Върбица, като по този начин не попада в зони, които могат да бъдат наводнени.

- **въздействие върху почвата** – По време на експлоатацията на обекта предмет на ИП, не се очакват значителни отклонения в качеството на почвите;

В района на инвестиционното предложение са разпространени излужените канелени горски почви. Този тип почви са с ограничено съдържание на минерални химически елементи.

Покриващият глинесто-почвен слой е неравномерно разпределен в площта на находище „Дорис“. Образува разкъсана делувиална покривка от несортирани екзогенно променени андезитобазалтови късове, а както и от кафяв глинесто-почвен слой с непостоянна дебелина. В най-северните си части находището от андезитобазалти е покрито частично и от кисели туфи, съставляващи по същество част от откривката.

## „МИ-2“ ООД

Нарушени терени в концесионната площ, ще са територията на доказаните запаси в Блок 1 (111) и площите заети от временните депа за почвен слой и откривка, санитарно-битовата площадка, терените за пътищата, в границата на необходимата площ за осъществяване на дейността по концесията.

За почвите извън границите на концесията, въздействието при експлоатацията на находището ще е *незначително*, и не се очаква промяна в категорията им структурата и продуктивността им.

Замърсени с твърди строителни и промишлени отпадъци земи на територията на концесията и в граничещите непосредствено до нея земи не се очаква. Визуално ще се установява замърсяване на терена на площадката с промишлено отделения прах.

Засегнатите площи са условно замърсени, тъй като фактически те съпровождат технологичния процес. Химичният и минерален състав на андезитобазалтите показват, че те не могат да променят съществено минералния състав и химичните свойства на земите в близост до обекта. Замърсяване на почвената покривка извън земите в концесионната площ не се очаква. Замърсени с вредни вещества земи на територията на необходимата площ по бъдещата концесия и в близост до нея не се очакват.

При експлоатацията на обекта не се очаква развитие на деградационни процеси на почвите в ненарушените прилежащи терени. Водната и ветровата ерозия на почвата в района няма да се повлиява от експлоатацията на находището.

С осъществяване на дейността по добив на полезни изкопаеми, ще се отстранява откривка в рамките на определените участъци в концесионната площ на находище „Дорис“, което е ***пряко, временно, с малък териториален обхват, дълготрайно, без кумулативни и комбинирани въздействия*** и с възможност за възстановяване (рекултивация), очакват се незначителни въздействия.

- **въздействие върху земните недра** – С реализацията на инвестиционното предложение, се очаква въздействие върху земните недра.

В района, включващ находище „Дорис“, са установени лито- и хроно- стратиграфски единици, подредени според геоложката карта на България М 1:100 000 (*Боянов, И. и колектив, 1991 г.*) картен лист Кърджали.

В района на ИП преобладават палеогенските скали. На повърхността тези скали са силно напукани и изветрели, характеризиращи се с малка водообилност. Пукнатините са доста нагъсто, взаимно се пресичат и хидравлически са свързани. В дълбочина изветрителните пукнатини постепенно затихват, като остават главно тектонските.

В геоложкия строеж на находището, участват масивни тъмносиви до черни андезитобазалти, изграждащи пачка, съставна част на Задругата на трети среднокисел вулканизъм.

Отделните пластове от масивни призматично напукани андезитобазалти са с дебелина от порядъка на 2-3 до 5-6 m. Преобладаващите наклони на пластовете са от 10 до 15° на ССИ. В някои участъци призматичната напуканост сред андезитобазалтите е значително по-добре изразена. В приповърхностните части на находището андезитобазалтите са незначително

## „МИ-2“ ООД

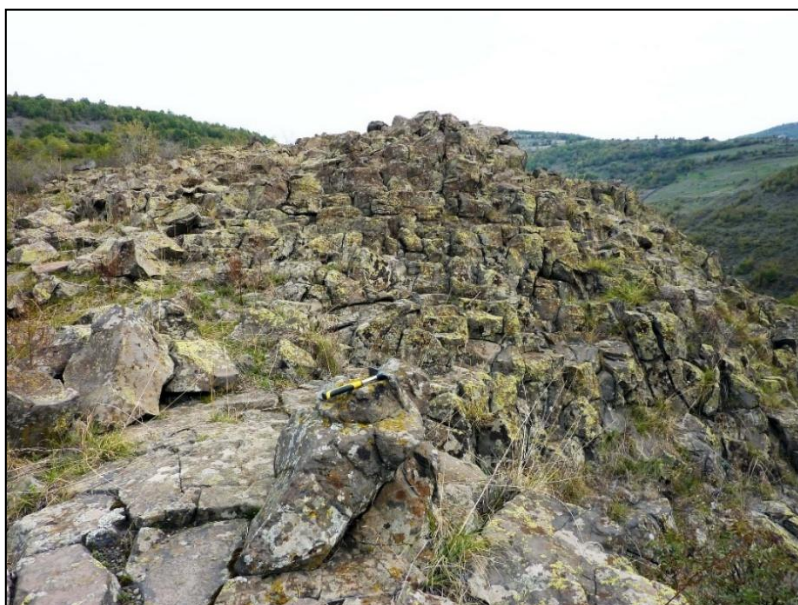
екзогенно променени. Дълбочината на екзогенните процеси е от 1,10 до 1,50 m, като най-значими са в тези участъци, в които при зматичната напуканост на андезитобазалтите е по-добре изразена, или има развитие на разломни нарушения.

В петрографско отношение андезитобазалтите са с масивна текстура и порфирна, субпорфирна и гломеропорфирна структура. Изградени са от порфирна и субпорфирна генерация от около 60-70% и основна маса около 30-35% от обема им. Структурата на основната маса е пълнокристалинна до алотриоморфозърнеста. Проучваните пластове от андезитобазалти в най-северните и по-високи хипсомитрични нива на находището са покрити от киселите туфи на Задругата на трети кисел вулканизъм.

За подложка на андезитобазалтовите пластове служат риолитовите и риодацитови туфи и туфити на Задругата на втори кисел вулканизъм. В тектонско отношение регионът на проучвателна площ „Дорис“ попада в обхвата на т.нар. Момчилградско понижение, което се разглежда като фрагмент на обширното Източнородопско понижение.

В структурно отношение находище „Дорис“ попада в обсега на добре изразена моноклинална структура, с наклони на пластовете 10-15° на ССИ. Основните тектонски нарушения, предопределящи структурния облик на находището са детерминирани от развитието на три основни закономерно развити групи разломни нарушения - с доминираща субмеридионална, И-СИ и З-СЗ посока, като последната е по-добре изразена извън проучваната площ. Първите две групи разломни структури са с доминиращи отседни движения с амплитуда от няколко до 30-40 m, а за третата група са характерни разсед-отседните движения с амплитуда от 5-10 до десетки метри.

Именно по протежението на тези най-добре обособени разломни структури е маркирано най-значително напредване на екзогенните процеси сред андезитобазалтите в дълбочина. Андезитобазалтите на Задругата на трети среднокисел вулканизъм, сред които е разположено находище „Дорис“, изграждат хълмист хребет с надморска височина от порядъка на 325 до 630 m.



Снимка 1. Разкритие на проучваните андезитобазалти в находище „Дорис“

## „МИ-2“ ООД



Снимка 2. Разкрития на актуалните за проучване андезитобазалти, принадлежащи към Задругата на трети среднокисел вулканизъм

Откривката е с обем 122 416 m<sup>3</sup>. Количеството запаси е изчислено на 1 883 951 m<sup>3</sup>, при средна полезна дебелина 20,93 t. Дебелината на откривката разпределена върху площта на блока е 1,36 t.

### - Минераложка характеристика;

Андезитобазалтите са изградени от първични минерали: фемични минерали (пироксен, амфибол, оливин) - 15-20%, плагиоклаз - 50-55%, апатит, титанит, руден минерал (магнетит); и вторични - хлорит, глинесто-хидрослюдести минерали, руден минерал, железни хидрооксиди.

Андезитобазалтите от находище „Дорис“ се характеризират със следния химичен състав:

- MnO-0.18 %, TiO<sub>2</sub> - 2 %, Fe<sub>2</sub>O<sub>3</sub> - 7 %, MgO- 8.34 %, Al<sub>2</sub>O<sub>3</sub> - 14 %, SiO<sub>2</sub> – 9.74 %, CaO – 43 %, K<sub>2</sub>O – 1.20 %, Na<sub>2</sub>O – 3.94 %, P<sub>2</sub>O<sub>5</sub> – 0.66 % и ЗПН – 5.24 %

От химичния състав на андезитобазалтите е видно, че последния **не съдържа** вредни или опасни компоненти.

Предвижданите в находището експлоатационни работи ще се свеждат до изкопаване, натоварване, извоз и насипообразуване на андезитобазалтова суровина. На мястото на отработената минна маса се оформят празни пространства - котлован с незначителен за отрасъла „открито разработване“ размери. В проектните решения ще се предвиди опазване на земните недра и рационално, екологосъобразно използване на подземното богатство - запаси от андезитобазалти. При изготвяне на Цялостния работен проект за експлоатация на находище „Дорис“, проектантите ще се стремят да заложат такива проектни решения, с които да се

## „МИ-2“ ООД

добият максималните възможни количества запаси, при минимално количество нарушени терени.

**В резултат на добива (експлоатацията на находището),** ще бъдат нарушени земните недра в обсега на контура на геоложките запаси и ресурси. Ще бъдат иззети количества андезитобазалти, до кота дъно на запасите.

Естеството на работните процеси и възприетата технология на работа, не предполагат замърсяване на земните недра, като е препоръчително да се спазват следните правила, през периода на експлоатация:

- да не се допуска разхвърляне на битови отпадъци;
- да не се допуска разхвърляне на скални късове;
- да се използват само съществуващите вътрешнотранспортни пътища и
- да не се създават нови, в случай, че няма належаща нужда от тях;
- в случай на замърсяване на участък от полезното изкопаемо, своевременно се пристъпва към неговото отстраняване;
- да се работи с технически изправни машини и съоръжения при спазване работната и технологичната дисциплина;
- необходимите ремонти на машините и съоръженията да се извършват извън кариерата, на специализирани места;
- да не се допуска изтичане на горивни и смазочни материали.

Общата оценка на въздействието, върху **земните недра** може да се обобщи както следва: териториален обхват (*локално*); степен на въздействие (*значително*); продължителност на въздействие (*дълготрайно*); честота (*периодично с ниска честота*); възможност за възстановяване (*не съществува*) и кумулативен ефект (*очаква се в ниска степен*). Общата оценка е, *значително въздействие* върху земните недра.

- **въздействие върху ландшафта** – Въздействието се оценява като *дългосрочно, обратимо*;

Съгласно регионалното ландшафтно райониране на страната (*проф. М. Георгиев, „Структура и динамика на ландшафтите в България,*), територията на находището, попада в землището на с. Груево, община Момчилград, вкл. и цялото находище попада в обхвата на:

- *Южнобългарска планинско-котловинна област, Източнородопска подобласт; Джебелско-Мъгленишки район.*

Инвестиционното предложение не съдържа обекти или мероприятия, които да доведат до поява на нови, значими по количество замърсители в разглежданата територия.

Имайки предвид настоящото състояние на ландшафта в разглеждания район може да се твърди, че *експлоатацията на обекта няма да доведе* до значими негативни изменения в състоянието на ландшафта. Промените в елементите на ландшафта, ще бъдат основно по отношение на визуалната среда.

## „МИ-2“ ООД

Вследствие на добивни работи в контура на запасите през концесионния период, ландшафта в находището няма да се измени и ще остане клас „Антропогенен“, тип „Ландшафт с нарушено екологично равновесие“, подтип „Технически ландшафт“ (Техногенен), вид „Терени с разработени нерудни изкопаеми“.

Очакваното визуално въздействие: разработването на кариера ще засегне необратима ландшафта в района и ще доведе до изменение в облика на средата, но няма да окаже влияние върху продуктивността и емкостта на ландшафта, а също и на възможностите му за развитие.

При провеждането на бъдещите рекултивационни работи, в находището ще настъпи частично подобрене на релефните форми с намаляването на откосите и ландшафтното им оформяне.

Промяна в характеристиките на ландшафта на района на ИП, и в обхвата на концесионната площ находището, в резултат от настъпили антропогенни изменения при провеждане на добива не се очаква.

Общата оценка на въздействието, върху ландшафта е по критериите: може да се обобщи както следва: териториален обхват (**локално**); степен на въздействие (**значително**); продължителност на въздействие (**дълготрайно**); честота (**периодично с ниска честота**); възможност за възстановяване (**няма такава**) и кумулативен ефект (**очаква се**). Общата оценка е **значително въздействие** върху ландшафта, **обратимо** след провеждане на етап рекултивация.

- **въздействие върху минералното разнообразие**– Въздействието се оценява като **незначително, необратимо**;

Подземните богатства съгласно конституцията на Република България са изключителна държавна собственост и са ценен, ограничен и невъзстановим природен ресурс, от първостепенно значение за икономическия просперитет на страната и социалното благосъстояние на хората.

На територията на община Момчилград са локализирани няколко находища на естествено разпространени полускъпоценни камъни – опали, ясписи, ахати и др. Районът е богат на минерали и скали, като особено важни са залежите на перлити, които със своите топло и звукоизолационни качества са база за развитие на нови технологии. В района има и залежи от оловно-цинкови руди край с. Звездел.

Съгласно Регистъра на действащите концесии за добив на подземни богатства, предоставени от Министерския съвет и контролирани от министъра на енергетиката (актуален към 02.02.2026 г.<sup>1</sup>), на територията на община Момчилград концесиите са 8 броя, от тях 6 са за строителни материали (5 от тях за андезитобазалти и една концесия за пясъци и чакъли), една концесия за метални полезни изкопаеми за златно-сребърни руди и една за скално-облицовъчни материали от туфи.

Под минерално разнообразие на даден обект, в случая на находище на андезитобазалти „Дорис“, се разбира съвкупността от всички форми на минералното вещество, които се

<sup>1</sup> <https://www.me.government.bg/bg/themes/koncesii-za-dobiv-735-1613.html>

## „МИ-2“ ООД

описват на няколко равнища - минерални индивиди и агрегати, минерални видове и минерални асоциации, минерални тела.

Минералното разнообразие може да бъде идентифицирано и документирано в процеса на подготовка за неговото ползване, т.е. за миннодобивната дейност, което в случая е извършено в хода на геоложките проучвания на находището.

Находището е вписано в регистъра на находищата, а данните от проучванията са предоставени на Националния геофонд.

В находището и района му, не са установени минерални видове и разновидности. Няма й литературни данни за установени в миналото находки на скъпоценни и полускъпоценни минерали, както й на самородки от ценни метали като злато, сребро и платина. При регистриране на минерални находки по време на бъдещия добив, своевременно ще бъде уведомено Министерството на енергетиката.

Общата оценка на въздействието, върху **минералното разнообразие** може да се обобщи както следва: териториален обхват (*локално*); степен на въздействие (*незначително*); продължителност на въздействие (*дълготрайно*); честота (*периодично с ниска честота*); възможност за възстановяване (*не съществува*) и кумулативен ефект (*очаква се в ниска степен*). Общата оценка е, *незначително въздействие* върху земните недра.

### ➤ въздействие върху биологичното разнообразие и неговите елементи и защитените територии

В границите на находището и в непосредствена близост до него няма обявени – защитени природни територии: национални и природни паркове, резервати и поддържани резервати, защитени местности и природни забележителности обявени по реда на *Закона за защитените територии*. В тази връзка може да се посочи, че въздействие от реализацията на ИП не се очаква.

### Растителен свят (флора)

Според геоботаническото райониране на страната (*Бондев, 1997*), районът на находището в обхвата на землището на с. Груево, община Момчилград (попада в *Крумовградски район на Източнородопски окръг от Македоно-Тракийската провинция на Европейската широколистна горска област*.

За Източнородопски окръг е характерна предимно ксеротермна растителност с преобладаване на благун (*Quercus frainetto Ten.*), космат дъб (*Quercus pubescens Willd.*) и виргилиев дъб (*Quercus virgiliana Ten.*). В южните и югозападните части са разпространени гори с преобладаване на мизийски бук (*Fagus sylvatica ssp. Moesiaca (K. Maly) Hjelmquist*), горун (*Quercus dalechampii Ten.*) и габър (*Carpinus betulus L.*). На много места при протекли вторични сукцесии са формирани гори и храсталаци с преобладаване на келяв габър (*Carpinus orientalis Mill.*), драка (*Paliurus spinachristi Mill.*), червена хвойна (*Juniperus oxycedrus L.*) и тревни съобщества, с преобладаване на черна садина (*Chrysopogon gryllus (L.) Trin.*), белизма (*Dichanthium chaetum L.*) и различни терофити.

В обхвата на ИП попадат основно имоти земеделски територии с НТП „пасища“ и части от горски територии, в границите на подотдел GG-256-4, в обхвата на ДГС

## „МИ-2“ ООД

„Момчилград“, определен като „*Нелесонепригодна голина*“. В обхвата на находището, липсват значими лесисти територии. Най-близко на изток, са разположени такива покрити с вторични широколистни смесени гори от келяв габър (*Carpinus orientalis*) и мъждряк (*Fraxinus ornus*), благун (*Quercus frainetto*) или горун (*Quercus dalechampii*), с примес от средиземноморски елементи. По-рядко се срещат чисти горунуви гори или примесени с обикновен габър (*Carpinus betulus*). На места има гори и храсталаци от келяв габър и драка (*Paliurus spinachristi*), примесени със смин (*Jasminum fruticans*), обикновено птиче грозде (*Ligustrum vulgare* L.), смрадлика (*Cotinus coggygria* Scop.) червена хвойна (*Juniperus oxycedrus*) в съчетание с ксеротермни тревни формации със средиземноморски елементи, напр. памуклийка (*Cistus incanus*) и др.

Откритите пространства, в района на ИП са заети от петна от храстови съобщества и пасища (Снимка 3.), с бедна тревна покривка с изцяло вторичен състав, съставена от силно пластични видове, пурпурна детелина (*Trifolium purpureum* Loise.), черна садина (*Chrysopogon gryllus* (L.) Trin., сбита овсига (*Bromus scoparius*) обикновена овсига (*Bromus arvensis*), зелена кощрява (*Setaria viridis*), сеноклас (*Cynosurus echinatus*), грудесто канарско семе (*Phalaris tuberosa*), безосилеста овсига (*Bromus inermis*), зелен конски босилек (*Salvia viridis* L.), белолистен родакс (*Rhodax canus*) и др.

В тази връзка, може да се посочи, че в района на инвестиционното предложение не са установени местообитания на защитени, редки или застрашени от изчезване растителни видове, както и природни местообитания включени в Червената книга на Република България, или приложенията на Закона за биологичното разнообразие, съответно предмет на опазване в най-близко разположените до ИП, защитени зони част от екологичната мрежа Натура 2000.



Снимка 3. Общ изглед на хребета, в чиито ареали е проучено находище „Дорис“

Прогнозна оценка на предполагаемото въздействие върху растителния свят, в резултат на реализацията на инвестиционното предложение, са следните:

## „МИ-2“ ООД

- няма да бъдат засегнати типове природни местообитания, включени в *Приложение № 1 на Закона за биологичното разнообразие* или приоритетни за опазване местообитания на растителни видове от *Приложение № 2* на същия закон;
- не се очаква отрицателно въздействие, тъй като се засяга горска територия, с нарушена структура (нелесопригодна голина) и без наличие на растителна покривка, и земеделски площи, където не се срещат местообитания на видове с природозащитен статус;
- няма да се засегнат площи с естествена растителност;
- не са установени находища на лечебни растения, и на такива със стопанско значение или от видове, под специален режим на опазване и ползване;
- унищожаването на рудералната растителност няма да се отрази върху състоянието на автохтонната (коренна) флора в района и растителното биоразнообразие като цяло.

Поетапно възстановяване на съществуващата естествена растителна покривка в района на кариерата се очаква, едва след пълното приключване на рекултивационните дейности, и съответно възстановяване на флористичното разнообразие в района, и положителен ефект върху него.

### **Животински свят (Фауна)**

В зоогеографско отношение територията, където ще се реализира инвестиционното предложение се отнася към *Тракийския зоогеографски район, на Евросибирската подобласт, на Палеарктичната зоогеографска област* в който преобладават европейски и средиземноморски животински видове. Тракийският район заема Горнотракийската низина (на запад до гара Септември), Среднотунджанската низина, Източните Родопи, Сакар, Манастирските възвишения и Бакаджиците.

В предвидената за реализирането на ИП територия, до настоящия момент не са извършвани добивни дейности, и в обхвата и преобладават открити площи, на места оголени и покрити със скални разкрития, и петнисто разпространение на храстова и тревна растителност) (виж. **Снимки от 1 до 3**).

Характерът на района, в който попада площта на находище „Дорис“, определя и особеностите на орнитофауната му, която е представена, главно от видове обитаващи предимно на открити територии, така и от видове, характерни за територии с горски характер, на тревно-храстови храсталачно-тревни, храсталачно-горски, а също и от видове, характерни за населените територии.

Районът на находището се облита основно синантропни видове птици: домашно врабче (*Passer domesticus*), полско врабче (*Passer montanus*), гугутка (*Streptopelia decaocto*), градска лястовица (*Delichon urbica*), селска лястовица (*Hirundo rustica*), полска чучулига (*Alauda arvensis*), обикновен скорец (*Sturnus vulgaris*), сива врана (*Corvus corax*), щиглец (*Carduelis carduelis*), сврака (*Pica pica*) и др.

В редките гори, ивиците дървета, както и зелените площи покрай пътищата и по периферията на храсталачните и горски територии, гнездят и видове като сирийски пъстър кълвач (*Dendrocopos syriacus*), гугутка (*Streptopelia decaocto*), сврака (*Pica pica*), чавка (*Corvus monedula*), щиглец (*Carduelis carduelis*), обикновена чинка (*Fringilla coelebs*), малко белогушо

## „МИ-2“ ООД

коприварче (*Sylvia curruca*), авлига (*Oriolus oriolus*), южен славей (*Luscinia megarhynchos*) и др.

Площта на инвестиционното предложение, вероятно се облита и от характерните за района дневни и нощни грабливи птици – обикновен мишелов (*Buteo buteo*), осояд (*Pemis apivorus*), обикновена ветрушка (*Falco tinnunculus*), кукумявка (*Athene noctua*) и др. използвайки я основно като трофични нужда, облитация от високо, периодично и кратковременно. На площадката на ИП липсват, и не са установени гнездови находища на защитени видове птици.

Бозайната фауна, е сравнително бедно представена. От хищните видове, по разпространени са язовец (*Meles meles*), черен пор (*Mustela putorius* L.), лисица (*Vulpes vulpes*), чакал (*Canis aureus*), невестулка (*Mustela nivalis*), като се отчита и населените места в близост до инвестиционното предложение.

В покрайнините на горските насаждения и храсталаците разположени по граничните части на площта представляващи горска територия, са местообитания на които е възможно да се срещат някой от следните средни по-размер бозайници: язовец (*Meles meles* L.), белокоремест таралеж (*Erinaceus europaeus* L.), невестулка (*Mustela nivalis* L.), горска мишка (*Apodemus sylvaticus* L.), белокоремна белозъбка (*Crocidura leucodon* H.), жълтогърла горска мишка (*Apodemus flavicollis*, Melch.) и др.

Херпетофауната включва вероятно някои видове гущери – ливаден гущер (*Lacerta agilis*) и зелен гущер (*Lacerta viridis*), ивичест гущер (*Lacerta trilineata*), кримски гущер (*Podarcis taurica*), и др.

На откритите площи и в храсталаците, и петнисто разпространените горски територии се срещат видове като стрелушката (*Coluber najadum* Eich.), големия стрелец (*Coluber jugularis* L.), и др. Същите рядко се отдалечават, на по-големи разстояния от заеманите от тях местообитания, и навлизане и преминаване на отделни индивиди от змиите в предвидената за реализирането на ИП територия, е възможно, но значително по-рядко в сравнение със съдните територии.

В тази връзка може да се посочи, че в района не се срещат представители на фауната, предмет на защита, съгласно действащото европейско и българско законодателство.

Прогнозна оценка на предполагаемото въздействие върху животинския свят, в резултат на реализацията на инвестиционното предложение, са следните:

- няма да бъдат засегнати и унищожени части от местообитания на целеви животински видове, включени в *Приложение № 1 на Закона за биологичното разнообразие* или приоритетни за опазване местообитания на растителни видове от *Приложение № 2* на същия закон;
- Не се засягат гнездови и хранителни територии на целеви видове птици, предмет на опазване съгласно действащото екологично законодателство;
- върху представителите на влечугите не се очаква отрицателно въздействие. Размножаването им няма да се потисне. Очаква се само известен прогонващ ефект, към

## „МИ-2“ ООД

съседните територии който няма да повлияе върху числеността и плътността на популациите им;

- не се очаква негативно въздействие върху представителите на бозайната фауна, тъй като числеността на популациите им е ниска и е свързана главно с наличието на пътищата, и населени територии в района.

Общата оценка на въздействието, върху **биологичното разнообразие (флора и фауна)** може да се обобщи както следва: **териториален обхват (локално);** **степен на въздействие (незначително);** **продължителност на въздействие (дълготрайно, до завършване на експлоатацията на находището и неговата рекултивация);** **честота (периодично с ниска честота);** **възможност за възстановяване (съществува, след етапа на рекултивация)** и **кумулятивен ефект (очаква се в незначителна степен)**. Общата оценка е, **незначително въздействие** върху биологичното разнообразие в района на ИП.

- **Въздействие, по отношение риска от въздействие на пробивно-взривните работи:**

Няма обекти, подлежащи на здравна защита в минимално допустимото безопасно разстояние от 500 m за хора при разлитане на скални късове, нито в зоните, опасни по действието на ударно-въздушната вълна за сгради и за хора.

- **Въздействие по отношение на отпадъците и опасните химични вещества:**

Управлението на генерираните **отпадъци** съобразно изискванията на нормативната уредба гарантира липса на въздействие и рискове за здравето на близкото население.

При правилна употреба на **опасните вещества** съобразно нормативните изисквания и информационните листове за безопасност, не се очаква значително отрицателно въздействие върху околната среда и здравето на хората (в т.ч. работещите на обекта и близкото население). На територията на обекта няма да се съхраняват взривни вещества и гориво-смазочни материали.

Във връзка с горното, *реализацията на ИП не се очаква да повлияе здравето на населението в района на ИП. Въздействията са локални, като на тях ще са изложени работещите на обекта, контролируеми, незначителни.*

## 2. Въздействие върху елементите на Националната екологична мрежа, включително на разположените в близост до инвестиционното предложение

Съгласно писмо с Изх. № ПД-1759 (12)/ 05.01.2026 г. на директорът на РИОСВ-Хасково, територията на която ще се реализира инвестиционното предложение, **не попада** в границите на защитени зони по реда на *Закона за биологичното разнообразие*. Най-близко разположени (**приблизително на 3 681 m**) са ЗЗ с код BG0001032 „Родопи Източни” за опазване на природните местообитанията, обявена със *Заповед № РД-267/31.03.2021 г.* на Министъра на околната среда и водите (обн. ДВ, бр. 43/21.05.2021 г.) и ЗЗ с код BG0002013 „Студен Кладенец” за опазване на дивите птици обявена със *Заповед № РД-766/18.10.2008 г.* на Министъра на околната среда и водите (обн. ДВ, бр. 101/25.11.2008 г.).

В района на ИП, антропогенното натоварване е значително съществуващи пътна инфраструктура вкл. железопътна (*Железопътна линия 4 Русе-Подкова*), производствени зони (преработващата и леката промишленост) и др. в тази връзка с реализирането на новото

## „МИ-2“ ООД

инвестиционно предложение съществени промени от сега съществуващото състояние, не се очакват.

Експлоатацията на находището, няма да доведе до прекъсване на функционалните връзки в популациите на различните групи животински видове. Липсват основания, да се очаква измеримо изменение на фактора „фрагментиране“ на популации в района. Не се очакват прояви на бариерен ефект, от реализацията му. Не се нарушават биокоридорни връзки.

Съседните на инвестиционното предложение, осигуряват достатъчно пространство за свободно придвижване и миграция на животинските видове.

Целостта на защитените зони не е застрашена от преки и косвени негативни въздействия, тъй като в процеса на реализацията на обекта няма да настъпят промени в екологичните условия – загуба на местообитания, фрагментация, нарушаване на традиционния видов състав на зоните.

С предвидените дейности по експлоатация на находище „Дорис“, не се засягат пряко площта на двете защитени зони, и съответно не се очаква промяна в тяхната структура и функции. Реализирането на инвестиционното предложение, няма да доведе до фрагментация на популации, на видове предмет на опазване в зоните, като се отчита и значителната отдалеченост на ИП от границите им.

В връзка може да се посочи, че пряко и косвено въздействие върху най-близко разположените ЗЗ с код BG0001032 „Родопи Източни“ за опазване на природните местообитанията и ЗЗ BG0002013 „Студен Кладенец“ за опазване на дивите птици от реализацията на настоящото инвестиционно предложение, свързано с добив на подземни богатства (андезитобазалти) в находище „Дорис“, не се очаква.

### ➤ въздействие върху културно историческото наследство

На територията, на която се предвижда да се реализира инвестиционното предложение, както и в близко съседство няма регистрирано наличие на културно исторически обекти, предмет на опазване на *Закона за културното наследство*.

В концесионния период при провеждане на добивните, разкривните, транспортните и рекултивационни работи, ако бъдат открити обекти представляващи част от историческо, археологическо или архитектурно наследство, добива ще се прекратява и своевременно ще бъде уведомяван Регионален исторически музей (РИМ-Кърджали).

В връзка може да се посочи, че пряко и косвено въздействие, върху **културно историческото наследство** от реализацията на настоящото инвестиционно предложение, свързано с добив на подземни богатства в находище „Дорис“ не се очаква.

### 3. Очакваните последици, произтичащи от уязвимостта на инвестиционното предложение от риск от големи аварии и/или бедствия

„Авария“ е внезапна технологична повреда на машини, съоръжения и агрегати, съпроводена със спиране или сериозно нарушаване на технологичния процес, взривове, възникване на пожари, наднормено замърсяване на околната среда, разрушения, жертви или заплахата за живота и здравето на населението.

## „МИ-2“ ООД

При проектираните добивни, товарачни и транспортни работи в границите на находището, е сведен до минимум риска от проява на аварийни ситуации водещи до залпови замърсявания на околната среда. Риск от инциденти при разкривни и добивни дейности може да съществува само при неспазване от работещите в кариерата на условията, залегнали в цялостния и годишните работни проекти.

Аварийни ситуации и инциденти при експлоатацията на обекта, които носят риск за околната среда и човешкото здраве, могат да произтекат от:

- *Аварии в тежкотоварната и транспортна техника* – замърсяване на почвите с токсични и вредни елементи, нефтопродукти в резултат на евентуални аварии със тежка техника - за намаляване степента на риска действията по зареждането с горива ще се провеждат само на обезопасената съгласно изискванията за този тип обекти, площадката;
- *Риск от инциденти при движението на транспортната техника* - За ограничаването му превозните средства е необходимо да се движат с намалена под разрешената скорост, както и да се контролира състоянието на пътищата и при необходимост ще бъде почиствани;
- *Природни бедствия, като земетресения и наводнения* – по време на строителството и по време на експлоатацията - възможни ситуации, при които да се наруши частично целостта на бунгалата, и прилежаща им техническа инфраструктура.

За етапите на експлоатация ще се прилагат Аварийни планове, в които ще бъдат разписани конкретни мерки за предотвратяване и адекватно реагиране при бедствени ситуации.

Възложителят на ИП, ще разработи „План за предотвратяване и ликвидиране на аварии в кариера за добив на андезитобазалти „Дорис”, който ще бъде приложен към Цялостния работен проект за експлоатация на находището и който ще бъде съгласуван с компетентните органи. Мерките предвидени в него ще са задължителни за всички инженерно-технически работници, и работещите на обекта. Планът ще определя превантивните мероприятия на начинът на действие на персонала при възникване на бедствия и аварии на обекта по време на експлоатация, чрез предварително осигуряване на:

- *Необходимите материали, техника и средства за ефективна дейност по предотвратяване на последствията;*
- *Подготовка на личният състав на обекта за действие;*
- *Управленията на действието на персонала;*
- *Ред за въвеждане на плана в действие, и информиране на застрашеното население.*

Предвид горното, не се очакват значими последици, произтичащи от уязвимостта на инвестиционното предложение от риск от големи аварии и/или бедствия.

## „МИ-2“ ООД

### 4. Вид и естество на въздействието (пряко, непряко, вторично, кумулативно, краткотрайно, средно- и дълготрайно, постоянно и временно, положително и отрицателно)

Прогнозите за вида и естеството на въздействието по компоненти и фактори на средата, от реализацията на инвестиционното предложение са както следва:

- Въздействието върху **атмосферния въздух** с вредни вещества от отработените газове на автосамосвали при транспортирането на суровината е *пряко, периодично, краткотрайно и незначително*, без кумулативен ефект поради слабия трафик и разсейването на замърсителите;
- Въздействието върху **повърхностните и подпочвените води**, *не се очаква*;
- Въздействието върху **почвите** е *пряко, значително с малък териториален обхват, дълготрайно, без кумулативни въздействия*;
- Въздействието върху **биоразнообразието (флора и фауна)** е, *локално, дълготрайно* (до завършване на експлоатацията на находището и неговата рекултивацията) *периодично* (с ниска честота); възможност за възстановяване (съществува, след етапа на рекултивация) и кумулативен ефект в незначителна степен, общо въздействие *незначително*;
- Въздействието върху **ландшафта** е *пряко, значително, отрицателно и дълготрайно и обратимо*;
- Въздействието от вреден физичен фактор - **шум** в кариерата е *пряко, отрицателно, среднотрайно и временно*, а по трасето за превоз на добития материал до ТСИ - *пряко, отрицателно, периодично, краткотрайно и без кумулативен ефект*;
- Въздействието върху **минерално разнообразие** е *пряко, значително и отрицателно*;
- Въздействието върху **земните недра** е *пряко, локално, дълготрайно и отрицателно, необратимо с кумулативен ефект в ниска степен*, но с ограничен мащаб в рамките на концесионната площ;
- Въздействие на **отпадъците** – по време на експлоатацията е *пряко – свързано с генериране на строителни отпадъци, временно, с ограничен обхват, краткотрайно, обратимо и незначително* (при управление съобразно нормативната уредба). По време на експлоатацията отпадъците ще се управляват съобразно нормативната уредба – *не се очаква въздействие*;
- По отношение на **материалните активи** – не се очаква отрицателно въздействие;
- По отношение на **културното наследство** – не се очаква въздействие.

Видът и естеството на въздействието от реализацията на ИП е най-значимо върху **геоложката основа и земните недра** се оценява като *отрицателно*, но допустимо за дейността. То е *пряко, дълготрайно* (до края на действие на концесионния договор), *необратимо* и *постоянно* за **геоложката среда**, водещо до образуването на котлован, в който са иззети земни маси от полезното изкопаемо, до приключване експлоатацията на находището.

## „МИ-2“ ООД

При спазване изискванията на нормативната уредба, отнасяща се до експлоатацията на този вид обекти и предвид местоположението на площадката, и организираното третиране на генерираните отпадъци, спазване на безопасните условия за труд, не се очаква значително отрицателно въздействие.

**5. Степен и пространствен обхват на въздействието - географски район; засегнато население; населени места (наименование, вид - град, село, курортно селище, брой на населението, което е вероятно да бъде засегнато, и др.)**

- *географски район* - площта за добив на подземни богатства - андезитобазалти от находище „Дорис“ е разположена в землището на с. Груево, община Момчилград, в границите на концесионната площ **169 300 m<sup>2</sup>**, (Площта на находище „Дорис“ с размер **90 012 m<sup>2</sup>**;
- *засегнато население* - въздействието на обекта е само в рамките на посочената площ на находището, и не се разпростира извън нея. Не се засяга пряко населението, в обхвата на населените места, в чиито землища находището попада;
- *населени места* - въздействието на обекта е само в рамките на определената концесионна площ на находището. Не се засягат пряко части от населени места, в чиито землища находището попада - с. Груево, община Момчилград.

### **Основни факти за населените места, попадащи в обхвата на ИП:**

- Регион: Южен централен регион;
- Област: Кърджали;
- Община: Момчилград.
  
- **Населено място: с. Груево;**
- Площ землище: 10.302 km<sup>2</sup>;
- Население: 659 човека към 31.12.2024 г.

### **6. Вероятност, интензивност, комплексност на въздействието**

Интензивно и комплексно въздействие (въз основа на прогнозите в предходните точки и подточки на информацията) се очаква през периода на дейностите по експлоатацията на находището – и най-вече при взривните, изкопно-насипните дейности, тези свързани товарене на суровината. Това въздействие е временно в границите на работния ден, в рамките на площадката и в непосредствена близост до нея и е свързано с временен дискомфорт в резултат на повишените нива на шум от работата на тежката механизация и транспортна техника и повишено съдържание на прах и изгорели газове от ДВГ във въздуха. Взривните дейности се предвижда да бъдат с интензивност, до два пъти месечно.

Въздействието е *среднотрайно, локално, обратимо, незначително* както за околната среда, така и за работещите на обекта, като не се оказва въздействие върху най-близкото население и най-близките обекти, подлежащи на здравна защита.

## „МИ-2“ ООД

*Значително отрицателно, комплексно и необратимо въздействие се очаква върху минералното разнообразие и земните недра.*

При правилна организация на дейностите и спазване на мерките, предвидени към т. IV.9 и т.IV.11 на настоящата информация, *въздействието ще бъде ограничено и сведено до минимум.*

След приключване на дейностите по рекултивация на находището, не се очакват интензивни и комплексни отрицателни въздействия.

### **7. Очакваното настъпване, продължителността, честотата и обратимостта на въздействието**

Очакваното косвено въздействие е с малък обхват (*локално*), по степен – *значително* за определени компоненти (съпоставимо с типичните процеси за този обект), *необратимо* е въздействието върху земните недра, тъй като самата същност на добивните дейности е свързана с механичното им нарушаване за изземване на подземното богатство, по продължителност – *дълготрайно* (през целия период на добивните работи и експлоатация на находище), *обратимо* с възможност за възстановяване след прекратяване на работата.

*Изцяло обратими* са въздействията по отношение на атмосферен въздух, вредни физични фактори, отпадъци, опасни химични вещества, човешкото здраве (при спазване на приложимите изисквания за безопасни и здравословни условия на труд на обекта), тъй като след спиране на въздействието, състоянието на околната среда се възстановява в първоначалния вид. *Обратими* в различна степен са въздействията върху почвите, земеползването, биоразнообразието, като тези компоненти ще се възстановят максимално в резултат на рекултивационните дейности.

Не се очаква кумулативен ефект от реализацията и комбинирането на ИП, на други проекти със съпоставим мащаб, в близост до находището.

Въздействието ще настъпи със започване на дейностите по разработване на находището, като същото ще е дълготрайно, за периода на експлоатация на кариерата – в т.ч. до завършване на рекултивацията на терените след това. Честотата ще бъде, в рамките на работния ден.

Продължителността на въздействието съвпада с продължителността на експлоатация на кариера „Дорис“, като с настоящото инвестиционно предложение е свързано със срока на концесия за добив на подземни богатства.

Възложителят „МИ-2“ ООД и има намерение да започне, дейности по експлоатация на находището, съгласно срокът на предоставена концесия за добив на подземни богатства от находище „Дорис“, в землището на с. Груево, община Момчилград, област Кърджали, съгласно следните документи: *Разрешение № 611/17.04.2009 г. на МОСВ, одобрено с Протоколно решение на МС №13/02.04.2009 г., Договор от 10.06.2009 г. за проучване на подземни богатства по чл. 2, т. 5 от Закона за подземните богатства (ЗПБ) сключен с Възложителя - фирма „МИ-2“ ООД с МОСВ, Договор от 19.04.2017 г. за предоставяне на концесия за добив на подземни богатства по чл. 2, ал. 1, т. 5 и на основание чл. 29 и чл. 66 от ЗПБ.*

## „МИ-2“ ООД

Срокът на реализиране на инвестиционното намерение, е в обхвата на, срока на получената концесия за добив съгласно сключения договор, която е - 35 години.

### **8. Комбинирането с въздействия на други съществуващи и/или одобрени инвестиционни предложения**

При спазване на изискванията, определени в екологичното законодателство и предвид мащаба и местоположението на обекта, не се очаква реализацията на инвестиционното предложение да окаже отрицателно кумулативно въздействие върху компонентите на околната среда.

Настоящото ИП няма връзка и няма потенциал за кумулиране на отрицателен ефект с други инвестиционни предложения.

### **9. Възможността за ефективно намаляване на въздействията**

Възможностите за ефективно намаляване на въздействията или компенсиране на значителните отрицателни въздействия, от реализацията на инвестиционното предложение са в прилагането на изброените по-долу мерки:

- *Да не бъдат засягани терени, извън определените за добив площи;*
- *Да не се допуска замърсяване на земите извън концесионната площ;*
- *Ежедневно, да се извършва контрол над техниката;*
- *Транспортните коли, да се движат с намалена скорост по трасето на полските пътища;*
- *Да се спазват правилата за противопожарна безопасност;*
- *Да се спазват цялостния и годишните проекти за добив за промишлено усвояване на находищата на подземни богатства;*
- *При намиране на сухоземни костенурки или други животински видове, те да бъдат пренесени и освободени на безопасно разстояние от обекта;*
- *Да не се извършва премахване на растителност, извън концесионната площ;*
- *Да се спазват разпоредбите на Закона за управление на отпадъците и параметрите на съгласувания план за управление на отпадъците;*
- *Да се проведе инструктаж на работниците по прилагане на смекчаващите мерки по време на добива;*
- *Движението на моторни превозни средства следва да се регламентира и контролира строго в рамките на съществуващите пътища;*
- *Да не се допуска движение на техника извън пътищата;*
- *Добивът в границите на находището да се осъществява само през видимата (светлата) част от денонощието;*
- *Да се използват определените взривни вещества по сертификата, без изтекъл гаранционен срок с цел отделяне на по-малко токсични газове;*

## „МИ-2“ ООД

- При работа на ТСИ да се извършват периодично измервания на шум и прахови емисии вследствие от работата ѝ, като се предприемат мерки за намаляването на праховите емисии и ограничаване на шума, при необходимост;
- С цел намаляване на прахообразуването, през летния сезон да се оросяват работните площадки, скалната маса подложена на претрошаване и пътищата, по които се движат автосамосвалите;
- Стриктно спазване на проекта за експлоатация;
- Да се спазват набелязаните проектни величини при добива на полезното изкопаемо;
- Да се работи с технически изправни машини и съоръжения при спазване работната и технологичната дисциплина;
- Необходимите ремонти на машините и съоръженията да се извършват извън кариерата, на специализирани места;
- Да не се допуска изтичане на горивни и смазочни материали;
- Извозът на материалите и добитата суровина ще се извършва със закрити бордови коли;
- Да не навлизат транспортните средства в съседните на находището територии. След биологичната рекултивация, растителността ще бъде възстановена;
- Задължително да се използват лични предпазни средства;
- Работниците да са снабдени с подходящо за сезона, работно облекло;
- Да се провеждат редовни профилактични прегледи насочени към разкриване на свързаните с труда заболявания.

### 10. Трансграничен характер на въздействието

Въздействията нямат трансграничен характер, поради отдалечеността на обекта от междудържавни граници ИП отстои на над 30 km по права линия, от най-близката държавна граница - на юг с Република Гърция.

Характерът и мащабността на дейностите, ще са с изцяло локално въздействие – в рамките на находището и в непосредствена близост, поради което не се очаква въздействието да засегне околната среда и човешкото здраве на територията на други държави. Въздействието ще има локален характер и ще се ограничи само в рамките на концесионната площ, и предвидените за добив на подземни богатства в определената концесионна площ.

### 11. Мерки, които е необходимо да се включат в инвестиционното предложение, свързани с избягване, предотвратяване, намаляване или компенсиране на предполагаемите значителни отрицателни въздействия върху околната среда и човешкото здраве

В общ план мерките за намаляване на отрицателните последици могат да се разделят в следните групи:

- С цел да не се допускат замърсявания на прилежащите терени, по време на изкопните

## „МИ-2“ ООД

- работи и товарните дейности, ще се предприемат съответните мерки, съгласно нормативните изисквания;
- Реализирането на инвестиционното предложение, е свързано с екологични и съвременни способности на добив на полезни изкопаеми, характерни за този тип обекти;
  - По време на дейностите по експлоатация на находището да се предвидят и прилагат мерки за недопускане на разливи на нефтопродукти от използваната транспортна и тежкотоварна техника;
  - Ограничаване на праховите емисии при товарене/разтоварване, транспортиране и складиране на земни маси и материали съгласно изискванията на чл. 70 от Наредба № 1 от 27.06.2005 г., в т.ч.:
    - използване на платнища при извозване на материалите с автосамосвали;
    - ограничаване на праховите емисии при товарене/разтоварване, транспортиране и складиране на земни маси и строителни материали;
    - оросяване на строителните площадки по време на изкопните и транспортни дейности в сухо и ветровито време;
    - да не се допуска извънгабаритно товарене с насипни материали на превозните средства и превозването им без покривала;
  - Недопускане на работа на празен ход на тежкотоварна и транспортна техника по време на експлоатация;
  - Използване на техника, съответстваща на изискванията на *Наредбата за съществените изисквания и оценяване на съответствието на машините и съоръженията, които работят на открито по отношение на шума*, излъчван във въздуха;
  - Строителната площадка е необходимо да се оборудва с необходимите съдове за временно съхраняване на замърсени, вследствие „сухо почистване“ на евентуални разливи на масла, аварии или ремонт на строителната техника земна маса, абсорбенти и др. Предаването им за третиране да става само на лица, притежаващи разрешително по чл. 35 от ЗУО или комплексно разрешително;
  - Зареждането на строителната и транспортна техника с горивни материали, както и подмяната на масла и всякакви ремонтни дейности следва да се извършват извън територията на обекта, в лицензирани сервизи;
  - Регламентиране и устройване, на местата за събиране на отпадъците;
  - Своевременно извозване на ТБО /твърдите битови отпадъци/ от обекта;
  - Монтиране на химически тоалетни, по време на експлоатация на находището;
  - За опазване здравето на работещите да се провеждат редовни периодични и годишни инструктажи за безопасност на работа, хигиена на труда, пожарна безопасност;
  - В случай на откриване на находки с признаци на културни ценности да се спре дейността на обекта до получаване на указания за последващи действия от компетентните органи, като се действа съобразно чл. 160 от *Закона за културното*

## „МИ-2“ ООД

наследство;

- Наемането на мобилна химическа тоалетна, за работещите на обекта и нейната поддръжка;
- Недопускане на добивни работи извън определените граници по годишен проект;
- Недопускане разпиляване на откривка извън определените места за нея - на депата за откривка;
- През етапа на биологична рекултивация да не се използват инвазивни растителни видове, а само типични за района;
- Да се спазват заложените препоръки и условия в изготвеното Експертно становище относно характеристиката на хидрогеоложките условия и фактори, влияещи върху количеството и качеството на подземните води в района на ИП.

Инвестиционното предложение е допустимо от гледна точка на ПУРБ на ИБР (2022-2027 г.) и ПУРН на ИБР (2022-2027 г.), Закона за водите и подзаконовите нормативни актове към него, посочени в становище с изх. № ПУ-01-1111(5)/23.12.2025 г. при спазване на следните **условия и мерки:**

- Да не се допуска замърсяване на подземното и повърхностните водни тела от дейностите по реализиране и експлоатация на ИП;
- Да се направи характеристика на хидрогеоложките условия и фактори (на базата на извършени хидрогеоложки изследвания и представен в БД ИБР хидрогеоложки доклад), влияещи върху количеството и качеството на подземните води в района, за да се изясни влиянието на процеса на експлоатация на находище „Дорис“ върху подземните води, по-конкретно върху водоизточниците за питейно-битово водоснабдяване на населените места в района на находището;
- Да се представи в БД ИБР Пловдив, записка от извършена оценка за влиянието на пробивно-взривните работи върху подземните води в района находище „Дорис“ и в частност върху водоизточниците за питейно-битово водоснабдяване;
- При извършването на добивни дейности, да не се засягат повърхностните водни обекти, преминаващи през площта, както граничещи или в близост до добивната площ;
- Опазване на питейните водоизточници в района на находище „Дорис“ по отношение на количественото и качествено им състояние;
- Доставка и обслужването на химическите тоалетни, да се извършва въз основа на сключен договор с фирмата доставчик, с цел осигуряване на необходимите санитарно-хигиенни условия;
- Да не се допуска замърсяване в района на добивната площадка с гориво-смазочни материали от техническите средства и други замърсители;
- При необходимост от водоснабдяване на обекта с вода за оросяване, то следва водоснабдяването да се извършва след наличие на издадено на възложителя разрешително за водоземане за съответната цел, съгласно чл. 44, ал. 1 от Закона за водите или чрез сключен договор с лицензиран доставчик на вода, който има действащо

## „МИ-2“ ООД

разрешително съгласно същия закон, за съответната цел.

- **Предвидени мерки в ПУРБ на ИБР (2022-2027 г.);**

Мерките за постигане на целите за опазване на подземните и повърхностните водни тела и зоните за защита на водите са описани в приложенията към Раздел 7 на ПУРБ на ИБР.

Отношение към конкретното ИП имат следните мерки:

- Забрани и ограничения за изпълнение на дейности в зоните за защита на питейните води и в определените санитарно-охранителни зони (СОЗ) и буферните зони около водоземните съоръжения/системи, действие за изпълнение на мярката: DW\_1\_35  
Забрана за добив на подземни богатства, вкл. инертни и строителни материали, в буферна зона с радиус 1000 m от съоръжения за водоземане на подземни води за питейно-битово водоснабдяване. Мярката е с код DW\_1;
- Предотвратяване на отвеждането на приоритетни вещества в подземните води, действие за изпълнение на мярката: GD\_1\_2  
Забрана или ограничаване на дейности, които увеличават риска за пряко или непряко отвеждане на приоритетни и опасни вещества или други замърсители в подземните води, включително разкриването на подземните води на повърхността, чрез изземване на отложенията и почвите, покриващи водното тяло. Мярката е с код GD\_1;
- Забрани и ограничения за изпълнение на дейности в зоните за защита на питейните води и в определените санитарно-охранителни зони (СОЗ) и буферните зони около водоземните съоръжения/системи, действие за изпълнение на мярката: DW\_1\_4  
4. Спазване на забрани и ограничения в СОЗ съгласно заповедта за определяне на зоната и списъка по приложение № 1 към Националния каталог от мерки (ПУРБ). Мярката е с код DW\_1.
- Забрана за добив на инертни материали на по-малко от 50 m от бреговете на реките, действие за изпълнение на мярката: НУ\_3\_1  
Забрана за добив на инертни материали на по-малко от 50 m от бреговете на реките. Мярката е с код НУ\_3.

***При стриктно спазване на посочените мерки, не се очаква отрицателно въздействие върху компонентите и факторите на околната среда.***

### **V. Обществен интерес към инвестиционното предложение**

От момента на уведомяване по реда на чл. 4, ал.1 на *Наредбата за условията и реда за извършване на оценка на въздействието върху околната среда*, в т.ч. обявяването на ИП, вкл. и интернет страницата на общината до настоящия момент не са постъпили становища, мнения, включително възражения, съответно **не е проявен обществен интерес към ИП.**

### **ПРИЛОЖЕНИЯ:**

- *Документ за платена такса на „ОББ“ АД, към РИОСВ-Хасково, с дата 09.02.2026 г.;*
- *Писмо на РИОСВ-Хасково с Изх. № ПД-1759 (12) / 05.01.2026 г.;*
- *Становище на Басейнова дирекция „Източнобеломорски район“ с изх. № ПУ-01-1111 (5)/23.12.2025 г.;*

## „МИ-2“ ООД

- Разрешение № 611/17.04.2009 г. на МОСВ, одобрено с Протоколно решение на МС №13/02.04.2009 г.;
- Договор от 10.06.2009 г. за проучване на подземни богатства по чл. 2, т. 5 от Закона за подземните богатства (ЗПБ) сключен с Възложителя - фирма „МИ-2“ ООД с МОСВ;
- Договор от 19.04.2017 г. за предоставяне на концесия за добив на подземни богатства по чл. 2, ал. 1, т. 5 и на основание чл. 29 и чл. 66 от ЗПБ;
- План за управление на минните отпадъци на находище „Дорис“, разположено в землището на с. Груево, община Момчилград, област Кърджали;
- Експертно становище на инж. Нейко Нейков – инженер-геолог и хидрогеолог, относно инвестиционното предложение.

Дата: 13.02.2026 г.

Възложители: 1 .....

2 .....

(подпис)