

СТРАТЕГИЯ

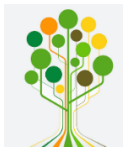
ЗА

ЕФЕКТИВНО МЕСТНО РАЗВИТИЕ ЧРЕЗ АКТИВИЗИРАНЕ НА СЪЩЕСТВУВАЩИТЕ ТЕРИТОРИАЛНИ РЕСУРСИ В ПАРТНЬОРСТВО С МЕСТНАТА ОБЩНОСТ, ГРАЖДАНСКИ СТРУКТУРИ И БИЗНЕС (2021 – 2027 г.)

НА

ОБЩИНА МОМЧИЛГРАД

2021 г.



СЪДЪРЖАНИЕ

Въведение.....	5
1. Част I. Анализ на социално-икономическото състояние, нуждите и потенциала за развитие	7
1.1. Обща характеристика на територията.....	7
1.2. Състояние на местната икономика	8
1.3. Развитие на социалната сфера и човешките ресурси.....	18
1.4. Инфраструктурно развитие, свързаност и достъпност на територията	21
1.5. Културно-историческо наследство и природни ресурси.....	23
1.6. Резултати от теренни проучвания.....	27
1.7. SWOT-анализ и оценка на ресурсния потенциал.....	31
2. Част II. Цели и приоритети за развитие на ключовия потенциал за периода 2021 – 2027 г.	33
Първа стратегическа цел: развитие на туризма.....	34
Втора стратегическа цел: Развитие на земеделието и биоземеделието	35
3. Част III: План за действие и финансов план	37
3.1. План за действие.....	37
3.2. Прогнозен финансов план към Плана за изпълнение на дейностите	46
4. Част IV: Индикатори за наблюдение и оценка на изпълнението.....	48
1.1. Система за наблюдение и оценка на изпълнението	48
1.2. Конкретни индикатори за наблюдение и оценка на стратегическите цели, приоритетите и дейностите (мерките/проектите).....	49
5. Част V: Бизнес план за реализация на представената от общината идейна концепция	54
5.1. Резюме.....	54
5.2. Описание на идеята	56
5.3. Анализ на средата/пазара.....	58
5.4. Маркетингов план	60
5.5. Институционална рамка и план за управление	62
5.6. Финансов план.....	63
5.7. Оценка на риска и планиране на случайни събития	69
6. Източници на информация	74
7. Приложения	74

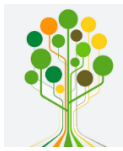
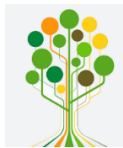
**Съдържание на таблиците**

Таблица 1 Икономическо развитие на община Момчилград за периода 2015-2019 г.....	8
Таблица 2 Нетни приходи от продажби на нефинансови предприятия по икономически дейности в община Момчилград (хил. лв.) за периода 2015-2019 г.	10
Таблица 3 Основни икономически показатели на сектор „Селско, горско и рибно стопанство“ по години.....	13
Таблица 4 Основни икономически показатели на сектор „Преработвателна промишленост“ по години.....	15
Таблица 5 Дейност на местата за настаняване в община Момчилград за периода 2015 - 2019 г.....	16
Таблица 6 Брой реализирани нощувки в Дивечовъден участък "Студен кладенец" за периода 2015 - 2019 г.	17
Таблица 7 Брой посетители на туристическите обекти в община Момчилград за периода 2015-2020 Г.	17
Таблица 8 Основни демографски процеси в община Момчилград.....	18
Таблица 9 Население по възрастови групи в община Момчилград за периода 2015-2019 г.	19
Таблица 10 Дял на населението в селища с обществено водоснабдяване, обществена канализация и пречиствателни станции за отпадъчни води за периода 2015 - 2019 г.....	22
Таблица 11: SWOT анализ на община Момчилград.....	31
Таблица 12 План за действие.....	39
Таблица 13 Индикатори за наблюдение и оценка на изпълнението.....	51
Таблица 14 Инвестиционни разходи по проекта.....	63
Таблица 15 Приходи от дейността.....	65
Таблица 16 Оперативни разходи.....	65
Таблица 17 Амортизация.....	66
Таблица 18 Основни резултати на финансовия анализ - прогнозни.....	67
Таблица 19 Финансова устойчивост на проекта.....	68
Таблица 20 План за управление на риска.....	71

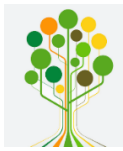
Съдържание на фигурите

Фигура 1 Географско местоположение на община Момчилград.....	7
Фигура 2 Нетни приходи от продажби на нефинансови предприятия в община Момчилград спрямо тези в област Кърджали (хил. лв.) за периода 2015-2019 г.	9
Фигура 3 Баланс на територията на община Момчилград.....	11
Фигура 4 Произведена продукция по икономически дейности в икономически сектор "Услуги" за 2019 г.	16
Фигура 5 Местоположение на община Момчилград.....	34
Фигура 6 Представяне на стратегическите цели и приоритети за изпълнение на стратегията.....	37
Фигура 7 Организационна структура на персонала.....	62



СПИСЪК НА СЪКРАЩЕНИЯТА

ВЕИ	Възобновяеми енергийни източници
ВОМР	Водено от общностите местно развитие
ДМА	Дълготрайни материални активи
ДКЕВР	Държавна комисия за енергийно и водно регулиране
ГКПП	Граничен контролно-пропускателен пункт
ЕИП	Европейско икономическо пространство
ЕСИФ	Европейски структурни и инвестиционни фондове
КИН	Културно-историческо наследство
КП	Ключов потенциал
МБАЛ	Многопрофилна болница за активно лечение
МИГ	Местна инициативна група
МТИТС	Министерство на транспорта, информационните технологии и съобщенията на България
НСОРБ	Национално сдружение на общините в Република България
НКИД	Национална класификация на икономическите дейности
НКЦ	Недвижими културни ценности
НПО	Неправителствена организация
НСИ	Национален статистически институт
ПИРО	План за интегрирано развитие на община
ПСОВ	Пречиствателна станция за отпадни води
ПТГС	Програми за трансгранично сътрудничество сътрудничество
ПЧИ	Преки чуждестранни инвестиции
РДМА	Разходи за дълготрайни материални активи
ПРР	Програма за развитие на регионите
ПРСР	Програма за развитие на селските райони
СМР	Строително-монтажни работи
СНЦ	Сдружение с нестопанска цел
СПРЗСР	Стратегически план за развитие на земеделието и селските райони
ТИЦ	Туристически информационен център
ФМ	Финансов механизъм
ЮЦР	Южен централен район
ФСМП	Филиал на център за спешна медицинска помощ



ВЪВЕДЕНИЕ

Настоящата стратегия за ефективно местно развитие е разработена в рамките на проект №BGLD-1.002-0001 „Растеж чрез активизиране на местния потенциал – GALOP”, финансиран по Програма „Местно развитие, намаляване на бедността и подобро включване на уязвими групи” на Финансовия механизъм на Европейското икономическо пространство (ЕИП) 2014 – 2021 г. Възложител е Националното сдружение на общините в Република България (НСОРБ), бенефициент по проекта. Стратегията е разработена с активното участие на ръководството и служителите на Община Момчилград.

Стратегията е един от стратегическите документи на Община Момчилград, включващи още Плана за интегрирано регионално развитие за периода 2021-2027, стратегия за ВОМР и други секторни и териториални стратегии и планови документи. Демокрацията с останалите стратегически документи се осъществява чрез фокуса на настоящата стратегия върху ефективно оползотворяване на най-силните сравнителни предимства и ресурси на целевата територия. Стратегията и бизнес планът са част от планирането и подготовката на конкретни проекти за последващо финансиране по планирана процедура за финансиране на проекти по Финансовия механизъм на Европейското икономическо пространство.

Времевият хоризонт на стратегията обхваща периода 2021 – 2027 г. съвпадащ с Многогодишната финансова рамка на Европейския съюз. Териториалният обхват на стратегията включва цялата територия на община Момчилград.

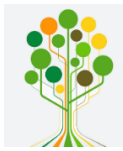
Стратегията съдържа следните основни части:

- Част I: Анализ на социално-икономическото състояние, нуждите и потенциалите за развитие на съответната територия
- Част II: Цели и приоритети за развитие за периода 2021 – 2027 г.
- Част III: Дейности. План за изпълнение на дейностите за постигане на целите и приоритетите, в т.ч. финансов план
- Част IV: Индикатори за наблюдение и оценка на изпълнението Част V: Бизнес план за реализация на предоставената от общината идейна концепция

Документът е подготвен в периода март – септември 2021 г. от ДЗЗД „ЕВРО БУЛ ПРО“, съставено от три юридически лица: „Бул Про Консултинг“ ЕООД, „Евроконсултантс България С.А.” АД и „Проинфраконсулт“ ЕООД.

Разработването на стратегията е базирано на следните основни методически подходи за събиране на информация:

- Извършване на анализ на документи – идейната концепция, представена от Община Момчилград, информацията за добри общински практики, свързани с развитието на малките населени места от България и Норвегия, предоставена от НСОБ, Общинския план за развитие (2014 – 2020 г.), Плана за интегрирано развитие на община Момчилград и др.
- Провеждане на анкетни проучвания в целевата територия на базата на структурирани въпросници, насочени към заинтересованите страни, в т.ч. от публичния, стопанския и неправителствения сектор. Целта на тези теренни проучвания е получаване на допълнителна информация за специфичните характеристики на населените места, чрез което се финализираха данните и се



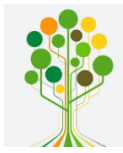
идентифицираха основните процеси, които протичат на територията на община Момчилград и обуславя т нейния специфичен потенциал за развитие

- Провеждане на фокус групи с представители на местната власт, бизнеса, неправителствени организации (НПО) и гражданското общество в община Момчилград.
- Провеждане на интервютата с представители на бизнеса, НПО и гражданското общество и общинските администрации

Събраната първична и вторична информация чрез горните методи беше подложена на количествен и качествен анализ.

Крайният вариант на стратегията е представен по време на партньорска среща, проведена в гр. Момчилград на 07.09.2021 г., в която участваха най-широк кръг заинтересовани лица (представители на общинското ръководство, неправителствени организации, териториални структури на централната власт и други). На база на изразените мнения и коментари по време на срещата, стратегията беше финализирана.

Настоящата стратегия представя план за оползотворяване на потенциала на целевата територия (община Момчилград), като задачата ѝ е създаването на рамка за преодоляване на социално-икономически предизвикателства и за постигане на икономически растеж чрез подпомагането на местния бизнес и чрез създаването на нови работни места. Логиката на интегрираното планиране и управление на територията се основава на наличния потенциал на територията и е в съответствие с очакванията на местната общност, Активното участие на местната общност е ключова предпоставка за успешната реализация на стратегията.



1. ЧАСТ I. АНАЛИЗ НА СОЦИАЛНО-ИКОНОМИЧЕСКОТО СЪСТОЯНИЕ, НУЖДИТЕ И ПОТЕНЦИАЛА ЗА РАЗВИТИЕ

1.1. ОБЩА ХАРАКТЕРИСТИКА НА ТЕРИТОРИЯТА

Община Момчилград е разположена в южна България, заема югоизточните части на Източните Родопи и попада в централните части на област Кърджали. Общината е съставена от 49 населени места – 48 села и град Момчилград. По-голямата част от селата на територията на общината са с население под 200 души. Градът е административен център на общината, разположен на около 10 км южно от областния център – гр. Кърджали.

Фигура 1 Географско местоположение на община Момчилград

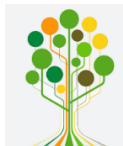


През общината преминава част от трасето на паневропейски транспортен коридор № 9, свързващ Северна Европа с Александруполис, Р. Гърция. Този път свързва България и Гърция, както осигурява и връзката на Момчилград с областния център – гр. Кърджали. След изграждането и пускането в експлоатация на ГКПП Маказа през 2013 г., транзитният поток през общината е значително увеличен и включва както български, така и чуждестранни туристи, пътуващи за Република Гърция.

Територията на общината попада изцяло в Източнородопската природно-географска област, която се характеризира с хълмист и среднопланински релеф. Средната надморска височина е около 450 м. Най – високата точка е връх Стръмни рид (960 м), а най – ниската е при яз. „Студен кладенец“ (225 м).

Територията се отличава с големи залежи на полезни изкопаеми. Около с. Звездел има наличие на оловно – цинкова руда. Регистрирани са и значителни находища на полускъпоценни камъни – опал, ахат и др.

Община Момчилград попада в континентално – средиземноморската климатична област, която се характеризира с мека зима и топло и горещо лято. През общината



преминава р. Върбица – един от най – големите притоци на р. Арда и р. Нановишка. Има изградени язовири и микроязовири, които имат местно значение за водоснабдяването на района, както и за развитието на спортния риболов. На територията на общината се намира и част от язовир „Студен кладенец”.

В района преобладават канелени горски почви, които се характеризират с маломощен хумусен слой (между 2 и 4% хумусно съдържание). Те са подходящи за отглеждане на интензивни култури като слънчоглед, тютюн и трайни насаждения. По поречията на реките са разпространени алувиално-ливадните почви, характеризиращи се с добро плодородие, но развитието на ерозионните процеси не позволяват използването на този потенциал.

В ландшафта на община Момчилград се намират някои от най-ценните дървесни и растителни видове, вписани в Червената книга на България. Близо до с. Равен е разположен и природният резерват „Боровец” с площ от 36 хектара и средна надморска височина 400 м. Резерватът е с ясно очертани две формации – черен бор и вергилиев дъб. Ясно изразено е и присъствието на типичната за района естествена растителност. Друга природна забележителност в общината е Вкаменената гора, обхващаща площ от 7.3 хектара. Това е единствената в света каменна гора, в която дърветата са останали прави както преди милиони години. Интересна природна забележителност с характерна флора е естественото находище на водни лилии, разположено в землището на с. Летовник.

Районът на община Момчилград попада в низинно - равнинния регион със средиземноморска фауна. Като най-основно фауната в общината се характеризира с богато разнообразие на птици, бозайници и влечуги.

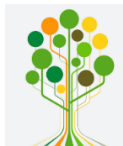
1.2. СЪСТОЯНИЕ НА МЕСТНАТА ИКОНОМИКА

За изследване на икономическото развитие в община Момчилград са използвани основите икономически показатели за брой предприятия, заети лица, нетни приходи от продажби, разходи за придобиване на ДМА (РДМА) и т.н.

Анализът на данните за периода 2015-2019 г. показва положителни тенденции на някои показатели, но при други се наблюдава задържане или спад в развитието.

Таблица 1 Икономическо развитие на община Момчилград за периода 2015-2019 г.

Показатели	Мярка	2015	2016	2017	2018	2019	дял от областта в % 2019г.	Дял от страната в % 2019г.
Предприятия	брой	462	482	506	511	533	10.31%	0.13%
Заети лица	брой	2 534	2 694	2 589	2 527	2 493	9.09%	0.11%
Нетни приходи от продажби	хил. лв.	116 044	104 531	116 773	127 489	130 831	6.56%	0.04%
Произведена продукция на промишлените предприятия	хил. лв.	93 545	77 692	81 338	92 378	106 764	9.73%	0.13%
Разходи за придобиване на ДМА	хил. лв.	12 978	13 025	11 897	20 604	11 989	1.95%	0.05%
Преки	хил. евро	2 229	2 438	2 848	3 571	3 595	1.12%	0.01%



Показатели	Мярка	2015	2016	2017	2018	2019	дял от областта в % 2019г.	Дял от страната в % 2019г.
чуждестранни инвестиции /ПЧИ/								
Места за настаняване (с 10 и повече легла)	брой	4	4	4	4	4	10.26%	0.11%
Реализирани нощувки	брой	8858	13575	12310	10822	10156	14.27%	0.04%

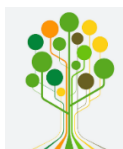
Източник: НСИ, Собствени изчисления

Развитието на нефинансовите предприятия в общината бележи увеличение на продукцията с 14 % към 2019 г. спрямо 2015 г., което от своя страна води до увеличение на нетните приходи от продажби. Броя на предприятия в областта бележи ръст се, като техният брой към 2019 г. е 533 или със 71 броя повече спрямо началото на разглеждания период. Анализът показва обаче намаляващ брой на заетите и все по-малкото разкрити нови работни места.

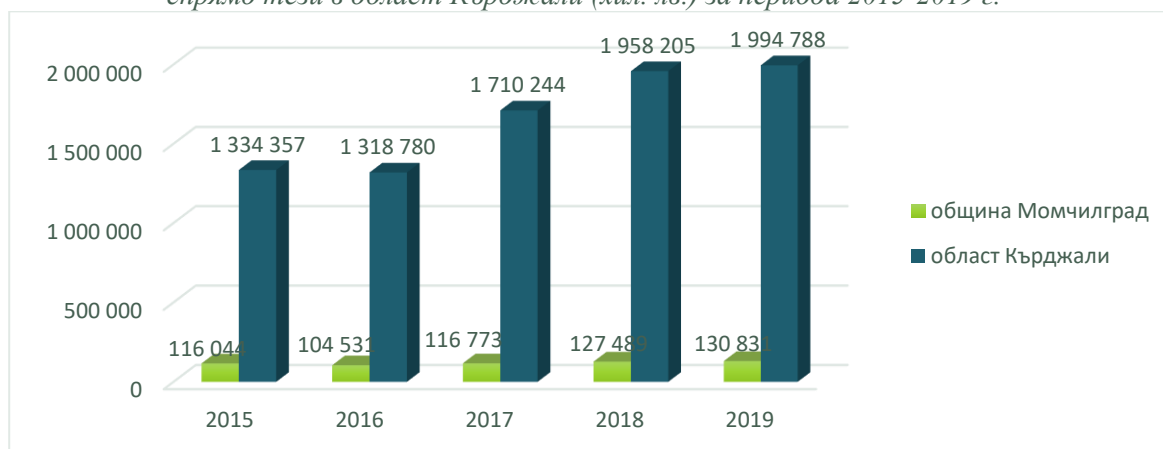
Инвестиционната активност в общината се наблюдава чрез показателите РДМА и ПЧИ. В периода 2015 г. – 2019 г. средната стойност на РДМА в община Момчилград е 14 099 хил. лв., което е едва 1.95 % от общата стойност на показателя в областта. Най – висок ръст е отбелязан през 2016 г. – 13 025 хил. лв., а най – нисък през 2017 г. 11 897 хил. лв.

Важен показател за състоянието на местната икономика са данните за нетните приходи от продажби на нефинансовите предприятия и съпоставката с тяхната стойност на областно ниво . Видно от

Фигура 2 Нетни приходи от продажби на нефинансови предприятия в община Момчилград спрямо тези в област Кърджали (хил. лв.) за периода 2015-2019 г. относителния дял на община Момчилград е едва 6.6% от общият размер на приходите от продажби в област Кърджали. За сравнение към 2019 г. делът на населението на община Момчилград е 10% от населението в област Кърджали. От началото на разглеждания период до 2019 г. показателят в областта отчита ръст с 49%. За същия период община Момчилград отчита ръст от едва 13%.



Фигура 2 Нетни приходи от продажби на нефинансови предприятия в община Момчилград спрямо тези в област Кърджали (хил. лв.) за периода 2015-2019 г.



Източник: НСИ

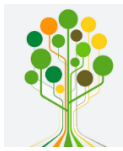
Таблица 2 Нетни приходи от продажби на нефинансови предприятия по икономически дейности в община Момчилград (хил. лв.) за периода 2015-2019 г.

Икономическа дейност (A21)	2015	2016	2017	2018	2019
Селско, горско и рибно стопанство	9 277	10 063	8 598	9 293	10 655
Добивна промишленост	..	-	-	-	-
Преработваща промишленост	25 802	29 188	22 059	26 606	29 204
Производство и разпределение на електрическа и топлинна енергия и на газообразни горива
Доставяне на води; канализационни услуги, управление на отпадъци и възстановяване	-	-	-	-	-
Строителство	43 511	22 416	35 183	39 341	40 302
Търговия; ремонт на автомобили и мотоциклети	25 076	30 845	38 303	39 419	34 295
Транспорт, складиране и пощи	2 868	2 525	2 393	3 362	3 546
Хотелиерство и ресторантьорство	4 698	4 337	4 769	2 696	5 975
Създаване и разпространение на информация и творчески продукти; далекосъобщения	..	1 423	..	1 591	1 618
Операции с недвижими имоти	123	465	479	1 232	912
Професионални дейности и научни изследвания	655	629	857	946	969
Административни и спомагателни дейности	170	113	161	159	297
Образование	86	..	105
Хуманно здравеопазване и социална работа	1 865	1 916	2 174	2 152	2 340
Култура, спорт и развлечения	85	157	148	168	180
Други дейности	244	319	364	379	418
Общо за община Момчилград	116044	104531	116773	127489	130831

Източник: НСИ

Забележка: „..“ – конфиденциални данни

В отрасловата структура на икономиката на община Момчилград от 2015 до 2019 г. най – голям абсолютен дял по нетни приходи от продажби на нефинансовите предприятия



заема сектор индустрия – средно 62 722.40 хил. лв. на година, следван от сектор услуги - 46 201 хил. лв. годишно.

Водеща роля в местната икономика имат **строителството** (32 % от приходите от дейността и 16 % от заетите за 2019 г.), **търговия, ремонт на автомобили и мотоциклети** (24 % от приходите от дейността и 20 % от заетите за 2019 г.) и **преработващата промишленост** (20 % от приходите от дейността и 31 % от заетите за 2019 г.) следвани от хотелиерство и ресторантьорство и селско, горско и рибно стопанство.

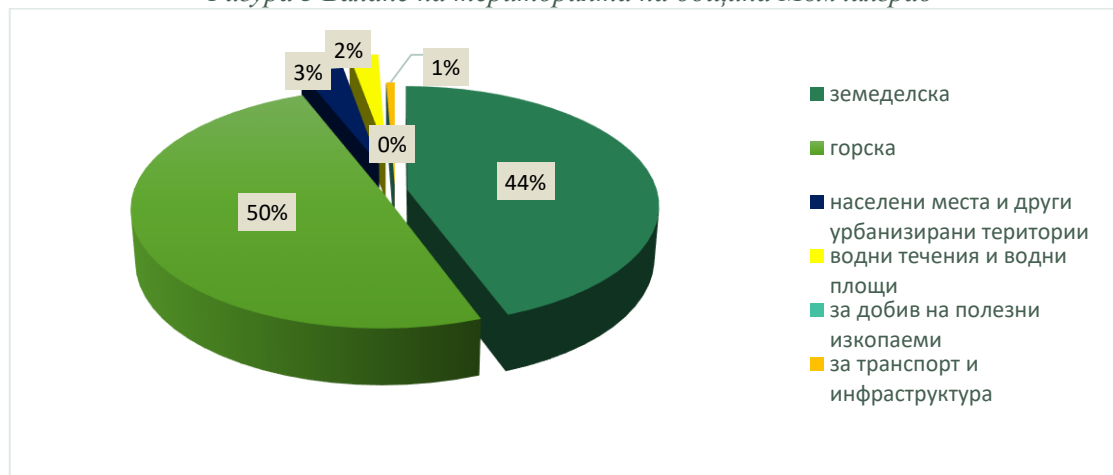
Подобно на тенденциите на национално ниво, в община Момчилград най-голям е броят на микро предприятия (с до 9 заети), които през 2019 г. са 499, или 93.6 % от всички предприятия в общината. Производителността на труда в микро предприятия традиционно е по-ниска, както и възможностите за инвестиции и иновации в развитието. В същото време микро предприятия се характеризират с по-голяма гъвкавост и адаптивност. Към същата година малките предприятия (10-49) са 4.5 % от общият брой в общината, а броят на средните предприятия през 2019 г. е 10 или 2%. Предизвикателство пред местната икономика е недостатъчният брой на големи и средни предприятия, които са по – устойчиви на икономически сътресения и имат по-висока производителност.

Приходите на предприятия по групи се увеличават от началото на изследвания период, подобно на областно ниво, но остават далеч под средното за областта. Към 2019 г. приходите от дейността на микро предприятия е 61 438 хил. лв., което е 41% от общия дял от приходите на предприятия в общината. На второ място се нареждат приходите на средните предприятия (50-249) – 50 532 хил. лв. за 2019 г. или 34% от общия дял в община Момчилград.

Секторен анализ

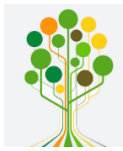
Териториалната структура на общината е представена от земеделски земи, земите от горски фонд, урбанизирана територия, терени на транспортната инфраструктура и други.

Фигура 3 Баланс на територията на община Момчилград



Източник: НСИ

Общата територия на общината е 360 299.01 дка, което е 11 % от територията на област Кърджали. В структурата на поземления фонд най-голям дял заемат горските територии 178 996.53 дка, които представляват 50 % от територията на общината. На второ



място по площ се нареждат земеделските земи - 159 734.93 дка (44 %), а на трето място заемат териториите на населените места – 11 486.87 дка (3.19 %).

Въпреки наличието на необходимите ресурси за развитие на селското стопанство – поземлен селскостопански и горски фонд, традиционният за района **първичен сектор** допринася незначително за развитието на местната икономика. Спадът в сектора се дължи най-вече на характерното за района тютюнопроизводство, което след влизането на България в ЕС подлежи на множество регулации и не се субсидира от европейските фондове.

Разчлененият релеф възпрепятства активното развитие на земеделието и ограничава комасирането на земи с цел внедряване на механичната им обработка и повишаване на ефективността и продуктивността на единица площ. По отношение на земеделските култури, най-висок е дялът на овощните насаждения, следван от техническите и зеленчуковите култури. Растениевъдството е представено от насаждения на костилкови овошки, домати, пипер, сладка царевица, дини, пъпеши, люцерна. Зеленчукопроизводството е възможна алтернатива за селищата от общината. На територията на община Момчилград животновъдството има характера на натуралното стопанство. Най-много земеделски стопанства са специализирани в отглеждането на говеда и овце. В личните стопанства се отглеждат също птици, кози и пчелни семейства.

Въпреки малкия дял, който заема в икономиката на общината и някои неблагоприятни характеристики, селското стопанство бележи ръст по почти всички основни икономически показатели за периода 2015 – 2019 г. Към 2019 г. в сектора оперират 17 предприятия, които осигуряват заетост на 177 души. Произведената продукция се е увеличила с близо 40 % спрямо началото на разглеждания период. Приходите от дейността възлизат на 13 397 хил. лв., което е с 1 359 хил. лв. повече в сравнение с 2015 г. Нетните приходи от продажби са се увеличили с 15 % (10 655 хил. лв. за 2019 г.).

Основен ресурс, за развитие на селското стопанство е земеделската земя, почвено-климатичните условия, традициите и производствения опит на населението в отглеждане на определени селскостопански култури. Дългогодишни традиции в сектора, както и нишите, които се отварят на националния и европейски пазар за екологично чиста продукция, представят нови възможности пред сектора, които да го съживят и да оползотворят потенциала му.

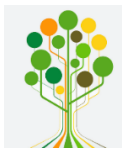
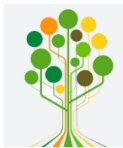


Таблица 3 Основни икономически показатели на сектор „Селско, горско и рибно стопанство“ по години

	Брой предприятия	Произведена продукция	Приходи от дейността	Нетни приходи от продажби	Разходи за дейността	Заети лица	Разходи за възнаграждения
	Брой	Х и л я д и л е в о в е				Б р о й	Х и л я д и л е в о в е
2015							
ОБЩО ЗА ОБЩИНА МОМЧИЛГРАД (всички икономически дейности, с изключение на сектори К, О, Т и U)	462	93545	124905	116044	111952	2534	13333
СЕЛСКО, ГОРСКО И РИБНО СТОПАНСТВО	14	6000	12038	9277	11331	196	668
2016							
ОБЩО ЗА ОБЩИНА МОМЧИЛГРАД (всички икономически дейности, с изключение на сектори К, О, Т и U)	482	77692	113951	104531	105129	2694	16141
СЕЛСКО, ГОРСКО И РИБНО СТОПАНСТВО	19	6316	11809	10063	11585	212	934
2017							
ОБЩО ЗА ОБЩИНА МОМЧИЛГРАД (всички икономически дейности, с изключение на сектори К, О, Т и U)	506	81338	126279	116773	116059	2589	17616
СЕЛСКО, ГОРСКО И РИБНО СТОПАНСТВО	20	5991	10424	8598	10029	198	837
2018							
ОБЩО ЗА ОБЩИНА МОМЧИЛГРАД (всички икономически дейности, с изключение на сектори К, О, Т и U)	511	92378	143066	127489	131576	2527	19536
СЕЛСКО, ГОРСКО И РИБНО СТОПАНСТВО	16	7060	11766	9293	10954	172	893
2019							
ОБЩО ЗА ОБЩИНА МОМЧИЛГРАД (всички икономически дейности, с изключение на сектори К, О, Т и U)	533	106764	149596	130831	141922	2493	19102
СЕЛСКО, ГОРСКО И РИБНО СТОПАНСТВО	17	8399	13397	10655	12102	177	1014

Източник: НСИ



Водеща роля в местната икономика има **вторичният сектор** (добивна и преработваща промишленост, производство и разпределение на електрическа и топлинна енергия и на газообразни горива; доставяне на води; канализационни услуги, управление на отпадъци и възстановяване и строителство).

Най – много предприятия от сектора са концентрирани в преработващата промишленост – 49 предприятия (63 % от всички в сектора), които обхващат 776 заети лица. Предприятията са предимно от хранително – вкусовата и текстилната промишленост. Преработвателните предприятия ползват като суровини продуктите от селското стопанство, а леката промишленост – предимно текстилни суровини от внос или произвеждани извън региона. Характерно за местната икономиката е концентрацията на промишленото производство в общинския център. Преработващата и леката промишленост с леки изключения са разположени в град Момчилград и някой от по големите селище в общината – с. Груево, с. Звездец, с. Равен, с. Нановица. Дейността е със съществен принос в общинската икономика и през 2019 г. формира 31 % от заетостта, 27% от произведената продукция (29 275 хил. лв.) и 20% от приходите от дейността (30 303 хил. лв.). Добивната промишленост от 2016 г. насам не се развива, въпреки че общината има значителни залежи на минерални ресурси.

Към вторичния сектор спада и отрасълът Строителство. На територията на общината има 32 фирми, в които са ангажирани 395 лица (2019 г.) или 16 % от заетите в общината. Отрасълът е водещ в общината по показателя произведената продукция и приходи от дейността. През 2019 г. стойността на произведената продукция е 44 520 хил. лв., а приходите от дейността възлизат на 47 878 хил. лв.

Основните икономически показатели на предприятията, работещи в сектор преработваща промишленост са представени в следващата таблица:

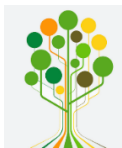
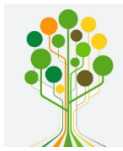


Таблица 4 Основни икономически показатели на сектор „Преработвателна промишленост“ по години

	Брой предприятия	Произведена продукция	Приходи от дейността	Нетни приходи от продажби	Разходи за дейността	Заети лица	Разходи за възнаграждения
	Брой	Х и л я д и л е в о в е				Б р о й	Х и л я д и л е в о в е
2015							
ОБЩО ЗА ОБЩИНА МОМЧИЛГРАД (всички икономически дейности, с изключение на сектори К, О, Т и У)	462	93545	124905	116044	111952	2534	13333
ПРЕРАБОТВАЩА ПРОМИШЛЕНОСТ	49	24861	26954	25802	23384	1066	5862
2016							
ОБЩО ЗА ОБЩИНА МОМЧИЛГРАД (всички икономически дейности, с изключение на сектори К, О, Т и У)	482	77692	113951	104531	105129	2694	16141
ПРЕРАБОТВАЩА ПРОМИШЛЕНОСТ	46	30772	31917	29188	30343	1174	8384
2017							
ОБЩО ЗА ОБЩИНА МОМЧИЛГРАД (всички икономически дейности, с изключение на сектори К, О, Т и У)	506	81338	126279	116773	116059	2589	17616
ПРЕРАБОТВАЩА ПРОМИШЛЕНОСТ	49	21641	23692	22059	22210	945	7167
2018							
ОБЩО ЗА ОБЩИНА МОМЧИЛГРАД (всички икономически дейности, с изключение на сектори К, О, Т и У)	511	92378	143066	127489	131576	2527	19536
ПРЕРАБОТВАЩА ПРОМИШЛЕНОСТ	50	26659	27737	26606	24368	873	7417
2019							
ОБЩО ЗА ОБЩИНА МОМЧИЛГРАД (всички икономически дейности, с изключение на сектори К, О, Т и У)	533	106764	149596	130831	141922	2493	19102
ПРЕРАБОТВАЩА ПРОМИШЛЕНОСТ	49	29275	30303	29204	26027	776	6977

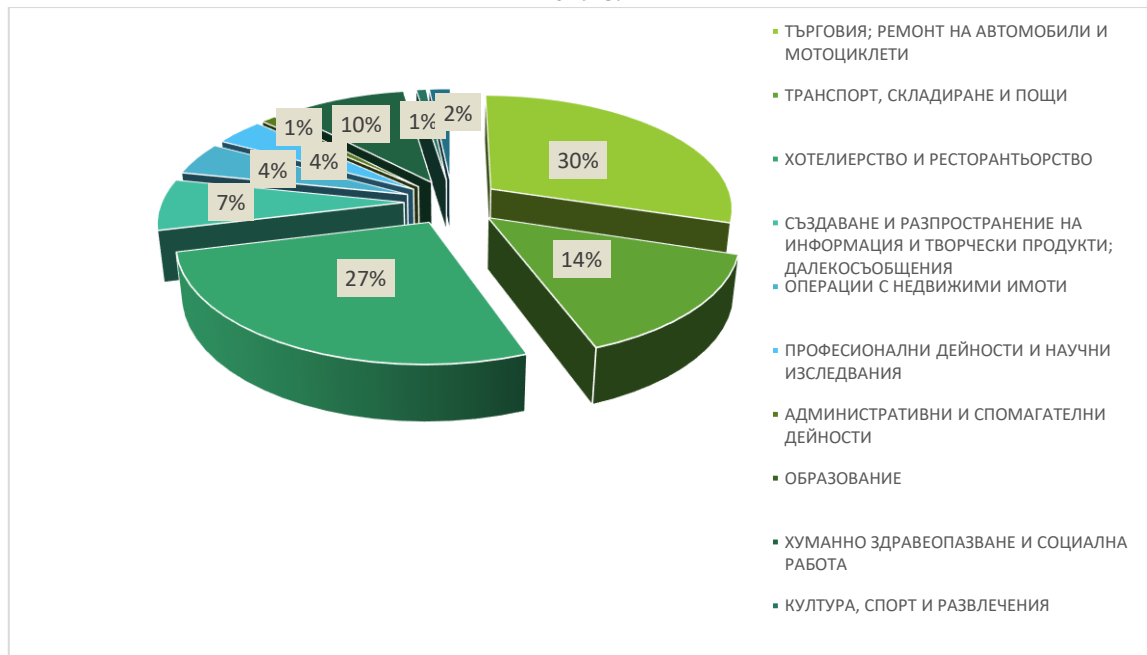
Източник: НСИ



Третичният сектор, според Националната класификация на икономическите дейности (НКИД) включва отрасли от обслужващата сфера (услуги). В последните години той се извява като най-адаптивен в съвременните условия.

В този сектор са включени отрасли, свързани с т.нар. публични („бюджетни“) услуги и отрасли с обслужващ характер, които се развиват на пазарен принцип.

Фигура 4 Произведена продукция по икономически дейности в икономически сектор "Услуги" за 2019 г.



Източник: НСИ

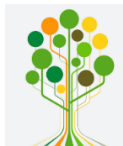
Определяща икономическата дейност в третичния сектор на територията на общината е **търговия**. Данните на НСИ за 2019 г. показват, че в отрасъла броя на предприятията е 43 % от общия им брой в общината, 20 % от заетите, а приносят е 34 295 хил. лв. нетни приходи от продажби и 7 297 хил. лв. от произведената продукция.

Втората по важност икономическа дейност в този сектор е хотелиерството и ресторантьорството. Броят на предприятията е 53, заетите в сектора са 257 лица, нетните приходи от продажби за 2019 г. са 5 975 хил. лв., а приходите от дейността възлизат на 8 394 хил. лв.

Данните от Таблица 5 Дейност на местата за настаняване в община Момчилград за периода 2015 - 2019 г. показват ръст в реализираните нощувки с 15 %, показателя заема 14.27 % от общия дял в областта.

Таблица 5 Дейност на местата за настаняване в община Момчилград за периода 2015 - 2019 г.

Показатели	Мерна единица	2015	2016	2017	2018	2019
Места за настаняване (с 10 и повече легла)	брой	4	4	4	4	4
Реализирани нощувки	брой	8 858	13 575	12 310	10 822	10 156



Легла	брой	107	117	107	107	107
Приходи от нощувки (лв.)	лева	535 562	372 096	330 900	312 569	353 583
<i>в т.ч. от чужденци</i>	<i>лева</i>	128 414	98 195	94 302

Източник: НСИ

Забележка: „...” – конфиденциални данни

Освен местата за настаняване в община Момчилград има и добре развита мрежа от заведенията за хранене и развлечения.

Общината притежава висок природен потенциал и богата културна история, които са предпоставка за развитие на туризма, както и свързаните с него икономически дейности. Наличието на природни феномени и забележителности, съчетанието на различни релефни форми с благоприятни климатични условия, разнообразна горска растителност и срещани животни, са отлични условия за развитието на отдиха и туризма. Районът е достъпен и е с добри условия за почти всички видове и форми на алтернативен туризъм.

Допълнителен фактор, имащ положително влияние върху нарастването на туристическия поток към общината е отварянето на прохода Маказа и преминаването на паневропейски транспортен коридор № 9. През територията на общината преминава и жп линията Кърджали – Момчилград – Подкова.

Обекти с туристически интерес в общината са: Светилището на Орфей, Харман кая, Религиозен комплекс „Елмалъ баба“, Вкаменената гора, Дамбалъ, Скални ниши, Дивечовъден участък „Студен кладенец“ – (Еленовото стопанство), Лесопарк „Момчил юнак“, Резерват „Боровец“, Езеро с водни лилии – с. Летовник и др.

По данни на НСИ за 2019 г. приходите от нощувки в община Момчилград възлизат на 353 583 лв., а пренощуващите лица са 6 142. Броят на посетителите в туристическите обекти бележи ръст от 11 % за периода 2015 – 2020 г.

Таблица 6 Брой реализирани нощувки в Дивечовъден участък "Студен кладенец" за периода 2015 - 2019 г.

НЛРС- Съюза на ловците и риболовците в България, Дивечовъден участък „СТУДЕН КЛАДЕНЕЦ“				
2015	2016	2017	2018	2019
48	504	467	980	833

Източник: Общинска администрация - Момчилград

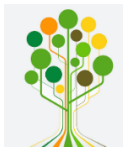
Таблица 7 Брой посетители на туристическите обекти в община Момчилград за периода 2015- 2020 г.

2015	2016	2017	2018	2019	2020
16 200	17 000	16 400	16 000	16 000	18 000

Източник: Общинска администрация - Момчилград

Брой посетители на по-значимите фестивали/ събития от културния календар на Община Момчилград:

- Традиционен музикален фестивал „Нощта на Орфей” на светилището при с. Татул - 2 000 посетители;
- Традиционен събор на параклиса „Свети Дух” - 200 посетители;



- „Вяра, традиция, здраве” – посрещане на изгрева на вр. Дамбалъ - 1 500 посетители;
- Международна среща на момчилградчани под надслов „Момчилград винаги в сърцето ми” - 12 000 посетители;
- Традиционни културно-религиозни празници /май и мевлиди/, общоселски събори и инициативи в общината (май в с. Равен (местността Байрамлар); с. Биволяне (местности: Кесе тепе, Едранлъ, Кезеллер, Елмалъ баба, Кедиджек); с. Татул (местност Семерджицер), с. Чобанка (местности: Акчач, Кедикчал, Налбант тюрбе); с. Девинци (местност: Йоренджик); с. Гургулица (местности: Кавунлар, Омурджулар); с. Неофит Бозвелиево (местност: Хамасча); с. Груево (местности: Дамбалъ, Къшла); с. Врело (местност: Чалъккьой); с. Кременец (местност: Даг Байрамъ) - 2 400 посетители.

Сферата на услугите е добре развита на територията на община Момчилград. Произведената продукция е нараснала с 49% от началото на разглеждания период до 2019г.

Благоприятна тенденция за икономиката на община Момчилград е значителното увеличение на размера на акумулираните ПЧИ. Тяхната стойност се е повишила с 61%, като средно годишната стойност е 2 963 хил. евро. Въпреки благоприятната тенденция, размерът на ПЧИ в общината представлява едва 1.12% от общата стойност на показателя за областта и 0.01% от този за страната.

1.3. РАЗВИТИЕ НА СОЦИАЛНАТА СФЕРА И ЧОВЕШКИТЕ РЕСУРСИ

По данни на НСИ към 31.12.2020 г. населението в община Момчилград е 16 530 жители, което е с 5.35 % (840 жители) повече от броя на населението през 2015 г. - 15 690 жители.

Разпределението на населението по типа на населените места (град-села) показва, че половината от него е съсредоточено в общинския център – гр. Момчилград. Към 2020 г. броят на градското население е 8 075 души, което е 48.85 % от общият брой на населението в общината.

Анализът на данните показва, че процесите на обезлюдяване в страната слабо засягат община Момчилград. Положителната демографска тенденция се дължи на новозаселили се хора в гр. Момчилград и прираста на населението в някои от селата в общината.

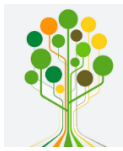
Гъстотата на населението е 45.3¹ души на кв. км., което е под средното за областта (49.0 души на кв. км) и много под средното за страната - 63.0 души на кв. км.

Таблица 8 Основни демографски процеси в община Момчилград

Демографски показатели	2015	2016	2017	2018	2019
Брой население в община Момчилград (общо)	15 690	15 553	15 591	15 787	16 314
Брой родени	137	130	124	133	121
Брой умрели	190	156	187	204	195
Естествен прираст (брой)	-53	-26	-63	-71	-74
Заселени (брой)	239	233	431	613	1 014
Изселени (брой)	402	344	330	346	445
Механичен прираст (брой)	-163	-111	101	267	601

Източник: НСИ

¹ Към 31.12.2011 г.



Броят на населението и промените в него са резултат от комбинираното влияние на естественото и на механичното му движение.

Естественото движение на населението се характеризира със състоянието на раждаемостта и смъртността, от които се формира и естествения прираст на населението. Демографските данни на НСИ за 2019 г. показват, че в община Момчилград живо родените деца са 121 или средно на година се раждат около 129 деца. За разлика от раждаемостта, смъртността на населението е с по-високи стойности, което обуславя и отрицателния естествен прираст. Въпреки, че броят на починалите е по-голям от този на живо родените деца, коефициентът на смъртност е по-благоприятен спрямо средното за страната и малко по-добър от данните за област Кърджали.

Разликата между живо родените деца и умрелите за една година на 1000 души от средногодишното население представлява естественият прираст на населението. Естественият прираст на населението (като абсолютен брой) средно за общината е отрицателен (- 74), но стойностите му са много по-благоприятни, отколкото тези за България и сравнителни близки до тези за област Кърджали.

Механичното движение на населението се формира от броя на заселените и изселените лица. Данните на механичното движение в община Момчилград отчитат положителен механичен прираст. С високите стойности общината успява да компенсира отрицателния естествен прираст, което води до задържане и увеличаване на общото население в общината.

В област Кърджали **половата структура** е с пропорции, които са характерни и за страната – преобладава броя на жените спрямо този на мъжете. На територията на община Момчилград обаче тенденцията е различна - преобладава броя на мъжете, които през 2019г. са 8 162 души, докато броя на жените е 8 152.

Важен индикатор за качествените характеристики на населението на общината е неговата възрастова структура.

Таблица 9 Население по възрастови групи в община Момчилград за периода 2015-2019 г.

Година/Показател	2015	2016	2017	2018	2019
Общо	15 690	15 553	15 591	15 787	16 314
Под трудоспособна възраст (0-15 г.)	2 205	2 177	2 163	2 169	2 156
Трудоспособна възраст (15-64 г.)	9 996	9 865	9 846	9 909	10 149
Над трудоспособна възраст (65+ г.)	3 489	3 511	3 582	3 709	4 009

Източник: НСИ

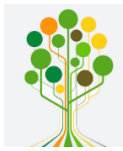
Основен фактор на възрастовата структура на населението са промените в естественото и механично движение на населението и особено влияние на емиграцията.

Показателите за **заетостта и безработицата** са важни индикатори за икономическото развитие, тъй като човешкият фактор е свързващо звено между останалите фактори на производството и от него зависи тяхното пълно използване.

Важен индикатор за потенциала на работната сила в общината е броят на **икономически активното население**. Показателят по същество определя параметрите на работната сила.

В тази категория от населението попадат лицата във възрастовите групи от 15 до 64 години.

Относителния дял на населението в тази възрастова група в общината е сред високите - 62%, при 60 % за областта и 59.8 % за страната.



По последни данни на НСИ от 2019 г. общия брой на икономически активното население (заети и безработни лица) в община Момчилград е 3 031 души. Коефициентът на икономическа активност се измерва в (%) и показва какъв е дялът на икономически активните лица (заети и безработни) от населението. През 2019 г. в община Момчилград коефициентът на икономическа активност във възрастовата група 15 – 64 г. е 29.87 %.

Положителните демографски процеси оказват влияние върху трудовия пазар в общината. Видно от Таблица 9 Население по възрастови групи в община Момчилград за периода 2015-2019 г. броят на хората в трудоспособна възраст се е увеличил с 2%.

Заетите лица, които работят на територията на община Момчилград през 2019 г. в нефинансовите предприятия са 2 493 д. Разпределението на заетите по сектори показва, че най-висок е дялът на заетите във вторичния сектор.

Равнището на безработицата в община Момчилград за 2019 г. е 8.24 % (538 лица), тази стойност е над средната за страната (5.93 %), но по – ниска от тази в област Кърджали (9.12%).

Икономически неактивни са лицата на възраст 15 – 64 г., които нито работят, нито търсят активно работа (т.е. нито са заети, нито безработни). Тази група лица не се включва в обхвата на работната сила, която се използва за изчисляване на коефициента на безработица и коефициента на икономическа активност. Към 2019 г. броят им в община Момчилград е значителен – 7 118 души.

Основната причина за не активност са липсата на работни места, подходящи за образователното и квалификационното равнище, липсата на квалификация, умения или трудов опит на неактивните лица и др.

Образование

На територията на община Момчилград има 6 детски градини и 8 учебни заведения. Броят на местата в детските градини напълно отговаря на нуждите в общината.

Неблагоприятна е тенденцията на намаляване на броя на учениците. Тревожен е и процентът на отпаднали ученици от образователната система. По данни на НСИ около 2% всяка година са отпадналите ученици в основния етап на училищното образование.

Болнична и извънболнична помощ

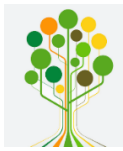
Здравната структура в община Момчилград се състои от лечебни заведения за болнична помощ, заведения за извънболнична помощ и звено за бърза и неотложна медицинска помощ.

На територията на общината функционира едно болнично заведение МБАЛ „Д-р Сергей Ростовцев,, което се намира на територията на административния център.

Спешната медицинска помощ на населението на общината се извършва от Филиал на център за спешна медицинска помощ (ФСМП) – Момчилград.

Извънболничната помощ се осъществява от две лечебни заведения – един медицински център и един самостоятелен медико-диагностичен център.

Към 2019 г. населението на общината се обслужва от 26 лекари (в т.ч. 4 общо практикуващи), 13 лекаря по дентална медицина и 44 медицински специалисти по здравни грижи.



Култура

Едни от най – важните културни средища в общината са читалищата. На целевата територия са разположени общо 5 читалища.

- Нов живот – 1926 г. – гр. Момчилград;
- Алеко Константинов – 1952 г. – с. Звездел;
- Никола Й. Вапцаров – 1952 г. – с. Нановица;
- Христо Смирненски – 1974 г. – с. Равен;
- Народно читалище – Единство – с. Груево.

В гр. Момчилград е уредена музейна сбирка, разположена в читалище „Нов живот“. Музейната сбирка е създадена през 1969 г., с което представлява най – старата музейна дейност в областта. Представени са археологически и етнографски артефакти, редом с експозиция на минерали. В общината има и музей на открито, разположен в махала „Батковци“ (с. Звездел).

Историческото развитие на община Момчилград е предопределило и нейния съвременен културен календар – съчетание на християнски и мюсюлмански празници, заедно с националните празници, бележити дати от историята на България и разнообразни инициативи за представяне и насърчаване на творчествата – музика, изобразително изкуство, театър и други.

През есента в гр. Момчилград се организира панаир. При светилището край с. Татул се провежда музикален фестивал „Нощта на Орфей“.

Социални услуги

На територията на община Момчилград функционират следните услуги за социално подпомагане:

- Център за настаняване от семеен тип за деца без увреждания;
- Дневен център за деца с увреждания;
- Център за обществена подкрепа;
- Център за социална рехабилитация и интеграция.

На територията на общината са разкрити и други услуги, които подобряват качеството на живот на по – възрастните хора:

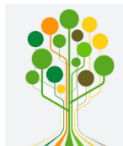
- „Домашен социален патронаж“;
- Обществена трапезария;

За разширяване обхвата на социалните услуги, общината е активен участник с проектни предложения по оперативна програма „Развитие на човешките ресурси“ и реализира проекти, помагачи на различни целеви групи. Допълнително предимство е наличието на Сдружение с нестопанска цел (СНЦ) местна инициативна група (МИГ) – „Момчилград - Крумовград“, чрез която общината реализира различни проекти за подпомагане.

1.4. ИНФРАСТРУКТУРНО РАЗВИТИЕ, СВЪРЗАНОСТ И ДОСТЪПНОСТ НА ТЕРИТОРИЯТА

Транспортна инфраструктура и пътна мрежа

Община Момчилград е сред общините с най – благоприятна позиция на територията на Южен централен район, предвид наличието на транспортни връзки / пътища и жп линии/ с международно и национално значение.



През територията на общината преминават следните пътища с национално и наднационално значение:

- **Републикански път I-5** – част от паневропейски транспортен коридор № 9 и
- **Републикански път II-59** – свързващи община Момчилград с общините Крумовград и ГКПП „Ивайловград - Кипронос“.

Състоянието на третокласните пътища в общината е предимно в лошо състояние. Общинската пътна мрежа е добре развита. Няма населени места без достъп до общинския център.

Характеристиките на елементите на инфраструктурата определят едни от най – значимите проблемни специфики на територията. Те са свързани с пътната инфраструктура, като голяма част от общинските пътища са в лошо състояние, а други не са асфалтирани.

Преминаващата през територията на общината главна жп линия Кърджали – Момчилград - Подкова, с дължина 22 км дава възможности за комуникации на по – високо териториално ниво, съответно по – добри възможности за развитие.

Водоснабдителна и канализационна мрежа

Водоснабдяването в община Момчилград се извършва от „Водоснабдяване и канализации“ ООД – Кърджали. От 49 селища общо 33 са водоснабдени, останалите се водоснабдяват с локални източници.

Таблица 10 Дял на населението в селища с обществено водоснабдяване, обществена канализация и пречиствателни станции за отпадъчни води за периода 2015 - 2019 г.

Момчилград	2015	2016	2017	2018	2019
Население, свързано с обществено водоснабдяване	91.33	91.44	91.56	91.77	90.76
Население на режим на водоснабдяване	2.2	-	4.12	-	-
Население, свързано с обществена канализация	53.47	53.75	54.01	54.11	53.81
Население свързано с пречиствателни станции за отпадъчни води	53.47	53.75	54.01	54.11	51.88
Население, свързано с обществена канализация без пречистване	-	-	-	-	1.93

Източник: НСИ

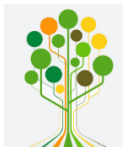
Голяма част от водопроводите са амортизирани и ненадеждни. Те водят до чести аварии, до значителни загуби на питейна вода и до влошаване на качеството ѝ.

Изградена канализационна мрежа има в гр. Момчилград (обхваща 100 % от населението) и с. Соколино. Общата дължина на канализационната мрежа в общината е 11 842 м.

На територията на община Момчилград има изградена ПСОВ, която по данни на ВиК – Кърджали пречиства 100% (за 2019 г.) от употребеното водно количество от гр. Момчилград и с. Соколино.

Енергийна мрежа

Електроснабдяването на населението на територията на общината се осъществява от ЕВН България Електроразпределение, което извършва дейността си в рамките на предоставената му лицензия. Разпределението се извършва на базата на общи публично



известни условия и под регулативния режим, осъществяван от ДКЕВР. Електрифицирани са всички населени места на територията на общината, като липсват такива с режим на тока. Липсата на енергоефективно улично осветление води до високи разходи за тази услуга.

Географското местоположение на общината и климатичните ѝ характеристики не позволяват активното използване на ВЕИ в енергийния микс. Това се дължи основно на недостатъчното слънчево греене, малките дебити на повърхностните водни течения, слабите ветрове и липсата на стопанско земеделие.

Сметосъбиране

Сметосъбирането и сметоизвозването в община Момчилград обхваща всички населени места. В общината функционира система за разделно събиране на масово разпространени отпадъци. Тя обхваща гр. Момчилград и селата Груево, Багрянка и Соколино, чието население представлява над половината от цялата община.

Събраните отпадъци се извозват до Регионален център за управление на отпадъците, намиращ се в с. Вишеград, община Кърджали.

През 2018 г. общо образуваните битови отпадъци в общината са 3 648 тона, от тях директно депонирани са 3 112 тона, предадените за предварително третиране битови отпадъци са 16 тона, а предадените за рециклиране битови отпадъци са 521 тона.

Комуникационни мрежи и широколентов достъп

Наложилата се през последните години тенденция на намаление на фиксираната телефонна плътност и увеличение на мобилната продължава, като стойността на показателят „фиксирана телефонна плътност по домакинства” бележи постоянно намаление, подобно на процесите в цялата страна, докато за показателя „мобилна телефонна плътност” се наблюдава непрекъснатата тенденция на увеличение.

Към юни 2018 г. 78.30 % от населението в община Момчилград има достъп до бърз широколентов интернет, а 86.49 % от населението има достъп до свръх бърз широколентов интернет, като 9.40 % попада в бяла зона, а 26.43 % в сива зона по данни на МТИТС чрез публикувани данни в „Социално-икономически анализ на районите в Република България, Втори етап. Част I. Приложения”.

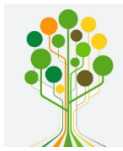
1.5. КУЛТУРНО-ИСТОРИЧЕСКО НАСЛЕДСТВО И ПРИРОДНИ РЕСУРСИ

Територията на община Момчилград е богата на културно – исторически и природни забележителности. Изсечени скални ниши, ритуални камъни, жертвеници и гробници. Територията се характеризира с древна история и културно наследство от различни епохи.

В общината са идентифицирани 40 археологически и исторически обекти, обявени за недвижими културни ценности. Водещи за развитието на туризма в общината са следните:

Обект с национално значение

„Култов център Татул“ - Обектът е с категория „национално значение“ – обявен за групов недвижима културна ценност (НКЦ), включваща следните 8 единични НКЦ - Скални дискове в южния край на селото, Средновековна крепост – м. „Кая башъ“ (Средновековен некропол в м. „Халка тарла“), Средновековен некропол – м. „Кръглата нива“ (Халка тарла), Средновековно селище в м. „Халка тарла“, Скални ниши в м. „Вежица“, Скално светилище – м. „Каменна глава“ (Кая башъ) в м. „Вежица“, Плосък некропол на възвишение Харманджик и Надгробна могила на хълм Елтепе.



Основни обекти на културно – историческо наследство (КИН) с местно значение

Скално светилище „Харман Кая“, с. Биволне - Това е скално изсечено светилище, разположено на невисоко плато на около 2 км източно от с. Долна Чобанка. В близост са формирани две малки пещери. Ранните археологически струпвания на скални фрагменти се отнасят към къснонеолитната епоха. Из цялата площ се забелязват изсечени в скалите съоръжения – помещения, кръгли и трапецовидни ниши, гробници, щерни, концентрични кръгове, наподобяващи слънчев часовник, жертвеници, басейни, стъпала. Харман кая има всички шансове да се превърне в невероятна научна и туристическа атракция, след провеждане на археологически разкопки и утвърждаване на туристически маршрут.

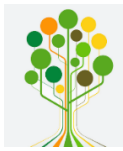
Средновековна крепост „Асара” при рудник „Звездел” - Средновековна крепост, изградена през XI-XII век на доминираща височина в района на рудник „Звездел“, с. Ралица. Открояват се останките на две големи кули, като в едната от тях има следи от жилищни щения и параклис. На по-късен етап двете кули са свързани чрез крепостна стена. Голяма част от стените на крепостта са били дървени. Две кули са свързани чрез проход, изсечен в скалите. По време на извършените археологически разкопки в параклиса е открита уникална икона от XI век, основата на която е изработена от еленова кост, а върху нея са монтирани прецизно изработени медальони с образи на светци, с обкови от злато и сребро и ажурни инкрустации.

Скални образувания „Големия и Малкия казан”, село Равен - Те се намират в местността „Казан беюг“ край махала Въз на с. Равен. До обекта може да се достигне до ясно открояваща се пътека, непосредствено преди първите къщи на махала Въз от с. Равнец. В местността „Казан беюг“ се извисява комплекс от интересни скални образувания, разположени върху левия бряг на р. Казан дере, с височина над 30 м. В района има множество изсечени в скалите съоръжения – проходи, жертвеници, жлеbove, улеи, трапецовидни ниши и добре запазена гробница с жлеб за затваряне.

Ритуален камък – Шарапана, с. Вряло - Намира се край махала „Гузоллар“ на с. Вряло и е изцяло запазена. Шарапаната се състои от два басейна, разположени стъпаловидно и свързани чрез улей. Единият е с кръгла форма, а вторият басейн под него е с елипсовидна форма. Предполага се, че шарапаните датират от 700-800 г. преди н. е. и са се използвали за преработка на грозде във вино. Те са издялани в скалите преливници, преси за изтичане на ритуален, свещен гроздов сок, който се е пиел на съответните празници. Виното е било свързано с култа към бог Дионисий и орфическите вярвания.

Скални ниши, с. Неофит Бозвелиево - В района на община Момчилград се наблюдава най-голяма концентрация на праисторически каменни светилища. Датирани към новокаменната епоха, те са свидетелство за съществуването по тези земи на непроучена древна цивилизация. Първоначално хората издълбавали или допълнително обработвали нишите в естествено стърчащите скали, а по-късно обособявали цели свещени комплекси около тези места, където извършвали различни ритуали. Такива скални ниши, днес могат да се видят в селата Татул, Равен, Биволяне, Неофит Бозвелиево, Чайка, Друмче, Обичник, Чуково, Кос, Лале и Чомаково. Част от тях са в съседство със скални гробници и светилища.

Църква „Св. Цар Борис – Михаил I” и Костница, гр. Момчилград - Християнският храм е построен през 1938 г. в центъра на Момчилград. През 2009 г. е обновен цялостно. До църквата през 1970 г. е изградена Костница в памет на загиналите през Руско-турската война и Балканската война. Комплексът се допълва и от паметника на



ген. Никола Генов – командир на кърджалийския отряд по време на Балканската война. На национални и официални празници на костницата се полагат венци и цветя в памет на героите, загинали за Родината.

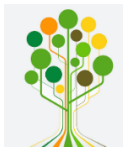
Старата градска джамия, град Момчилград - Джамията се намира в близост до центъра на Момчилград. Построена е преди около 300 години и постоянно е използвана, като действащ религиозен храм. През 2004 г. е извършен цялостен ремонт, който и придава нов вид и типични за исляма архитектурни черти. Тя е единствената джамия в областта с две минарета.

Религиозен комплекс „Елмалъ баба”, село Биволяне - исторически обособен и действащ религиозен комплекс Текето на Елмалъ баба е исторически обособен и действащ религиозен комплекс, състоящ се от тюрбе, джамия, обреден дом и прилежащи сгради. Намира се в близост до с. Биволяне и Харман кая. Изграден е през втората половина на XIV век и винаги е бил религиозен и културен център на алианите – бекташии. В местността се намира и многовековно гробище. Там е функционирало и най-голямото и известно медресе с богата библиотека. Текето е свързано с културата и традициите на алианската общност, която ежегодно организира там най-големия събор в региона, посещаван масово от туристи от страната и чужбина. Тюрбто няма аналог в България – в него са разположени 7 безименни гроба. В едната част са погребани шестима мюсюлмански светци, а в другата е гробът на много почитаната майка Фатима. В периода 2009 -2011 година е извършена реконструкция, реставрация и ремонт на сградите в комплекса.

Основни природни забележителности

Дивечовъден участък „Студен кладенец“ (Еленово стопанство) - Дивечовъдният участък заема площ от 5186 ха сред изключително красив ландшафт в района на вливането на река Нановишка в яз. Студен кладенец. Създаден е през 1957 г. заедно с изграждането на язовира. Обхваща площ от 7000 ха, от които 5200 ха ловна площ. През 1962 г. в стопанството са вкарани първите елени-лопатари, а към днешна дата те са над 1000, съжителстващи с диви свине, сърни, зайци, кеклик и др. ДС „Студен кладенец” основно се занимава с развъждане и разселване на елени. Ловуването се извършва по линията на организиран ловен туризъм. В рамките на стопанството се намира скалния масив „Юмрук кая”, където гнездят белоглав, черен и египетски лешояд и скални орли, които са защитени в цяла Европа. В района убежище намират 219 вида птици, от които 59 са в Червената книга на България и 69 са включени като защитени по „Натура 2000“. Стопанството разполага с малка хижа на брега на язовира и е предпочитано място за отдих, лов и риболов.

Поддържан резерват „Боровец”, село Равен - Резерват „Боровец” е един от четирите резервата в Източните Родопи и е с национално значение. Намира се в землището на с. Равен и заема площ от 35,90 ха. Обявен е за защитен обект със заповед № 2245 от 30.12.1956 г. на МС, с цел опазване на най-източното естествено находище на черен бор. Средната му надморска височина е 400 м. Флората е доста добре проучена – срещат се освен черен бор, вергилиев дъб, космат дъб, дива круша, дива ябълка, червена хвойна и др., както и представители на фауната, някои от които са в Червената книга на България и защитени в европейски и световен мащаб. Средната възраст на боровите дървета е 130 г., а на най-старите 180г.



Скален феномен „Вкаменената гора”, село Равен - Намира се в близост до с. Равен, в дълбок дол, наричан от местните хора „Габъз дере“ и е обявена за защитен обект със заповед № 707 на МГПП от 09.03.1970г. в категория „природна забележителност“ и заема площ от 7,5 ха. Представлява вкаменили се дървета, а в напречното сечение на дънерите ясно се отличават годишни кръгове. Вкаменената гора е на възраст от около 30 милиона години. Равенската гора е уникална с това, че дърветата са прави. До днес в България няма описан подобен случай. През летните месеци „Вкаменената гора” е често посещавана от биолози, природо любители и екоуристи.

Природен парк „Кедик чал“, село Равен - Паркът се намира в с. Равен, на около 7 км. от Момчилград. Представлява парк от 21 на брой вековни дървета, представени от видовете благун и космат дъб, на възраст от 400 - 500 години. Там се намират и различни видове защитени птици, а в района на парка могат да се открият различни билки и редки красиви растения. Това са останки от древната гора, покривала територията на Източните Родопи и описвана от хроникьорите като Великата Българска гора.

Местност „Дамбалъ”, село Летовник - Планинското възвишение, известно сред местното население като „Дамбалъ“, е на около 10 км. североизточно от Момчилград. В живописна местност сред широколистна гора по висок скален венец се стича изобилно вода. В подножието му е изградена чешма с няколко чучура. Съществува поверие, че в полунощ на 5 срещу 6 май водата придобива чудедейна сила и лекува различни заболявания.

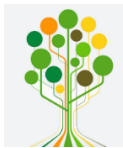
Езеро с водни лилии в с. Летовник - Езерото е единственото в областта, в което се намира естествено находище на водни лилии. Те цъфтят в края на юни – юли и заемат почти цялата водна повърхност на езерото. Гледката е изключително красива и очарова гости и жители на общината. Никой не помни кога за първи път в езерото са се появили лилии.

Еко пътеки (съществуващи, планирани за изграждане)

- Еко пътека „Вкаменената гора“ (в землището на с. Равен, с. Биволяне и Гургулица) – одобрена от МИГ – Общини Момчилград – Крумовград;
- Туристически пътеки около хижа „МГ“ и покрайнините на града – планирани за изграждане;
- Туристическа еко пътека „Големият и малкият казан“, в местността „Въз“ около с. Равен – съществуваща;
- Екопътека 1- Маршрутът започва от чешмата на хотелски комплекс “МГ Хижата” в лесопарк “Момчил Юнак”; (Момчилград) до чешмата на връх “Дамбалъ” и завършва до с. Горна Чобанка – наличен работен проект - нереализиран;
- Екопътека 2 - Маршрутът започва от гр. Момчилград, махала Зърнеш на с. Татул до Светилището на Орфей.
- С.Татул и от махала Зърнеш на с. Татул до резерват “Вкаменена гора” и през махала Чичек кьой и резерват Боровец до чешмата на с. Биволяне - наличен работен проект - нереализиран;
- Екопътека 3 - Маршрутът започва от с. Равен до с. Биволяне до тюрбето “Елмалъ баба”- връх “Кесе тепе” - обратно и до “Харман кая”;
- Благоустройство на Природен парк „Кедик чал“ с. Равен - наличен работен проект – нереализиран.

Традиционни мероприятия

- Традиционен музикален фестивал „Нощта на Орфей” на светилището при с. Татул;
- Традиционен събор на параклиса „Свети Дух”;



- „Вяра, традиция, здраве” – посрещане на изгрева на вр. Дамбалъ;
- Международна среща на момчилградчани под надслов „Момчилград винаги в сърцето ми”;
- Традиционни културно-религиозни празници /маи и мевлиди/, общоселски събори и инициативи в общината(маи в с. Равен (местността Байрамлар); с. Биволяне (местности: Кесе тепе, Едранлъ, Кезеллер, Елмалъ баба, Кедиджек); с. Татул (местност Семерджилер), с. Чобанка (местности: Акчач, Кедикчал, Налбант тюрбе); с. Девинци (местност: Йоренджик); с. Гургулица (местности: Кавунлар, Омурджулар); с. Неофит Бозвелиево (местност: Хамасча); с. Груево (местности: Дамбалъ, Къшла); с. Врело (местност: Чалъккьой); с. Кременец (местност: Даг Байрамъ).

На територията на общината няма изградени туристически информационни центрове.

Туристическите ресурси на територията на община Момчилград дават възможност за развитие на културен, опознавателен, рекреационен, религиозен, селски, еко, ловен и други видове туризъм.

Природните дадености на територията са предпоставка за развитие на алтернативен селски туризъм, който може да се обвърже с със селското стопанство и хранително-вкусовата промишленост, включително чрез популяризиране на местните традиции и обичаи. Насърчаването на това развитие може да се реализира чрез целенасочени дейности от публичния и частния сектор.

1.6. РЕЗУЛТАТИ ОТ ТЕРЕННИ ПРОУЧВАНИЯ

През месец юни 2021 г. община Момчилград проведе онлайн анкетно проучване във връзка с разработването на Стратегия за ефективно местно развитие чрез активизиране на съществуващите териториални ресурси в партньорство с местната общност, граждански структури и бизнес (2021 – 2027 г.) на община Момчилград.

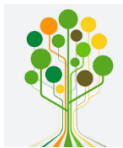
За целта, беше разработена анкетна карта с 22 въпроса – комбинация от открити и закрити въпроси (представена е като приложение на настоящия документ). Първата част на анкетната карта включва въпроси относно местното социално-икономическо развитие като цяло, докато останалите въпроси са директно насочени към проучване мнението на респондентите относно производството и реализацията на селскостопански продукти в общината в контекста на създаването на фермерски пазар.

Допитването имаше за цел включването на максимално широк кръг от заинтересовани страни в процеса на разработване на Стратегията и извеждане на основните потенциали и ресурси на територията на община Момчилград.

В настоящата част са обобщени мненията и предложенията събрани в рамките на проучването, които стоят в основата на Стратегията, като за целта е направен анализ на основните проблеми и потенциалите за развитие.

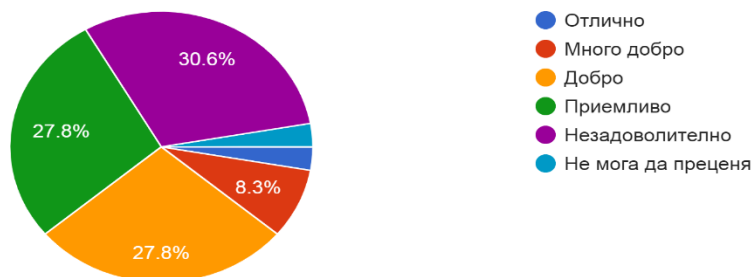
В анкетното проучването се включиха 36 респондента. Най – много от участвалите в анкетата лица – 32.1 % от респондентите са представители на бизнеса, 25% са представители на Общинската администрация, а 17.9 % - на училища и детски градини.

В следващите графики са представени основните резултати от проведеното анкетно проучване:



Най - голям процент от отговорите на въпроса оценяват социално -икономическото състояние на територията на общината като незадоволително. 10 от респондентите са на мнение, че състоянието е приемливо и добро.

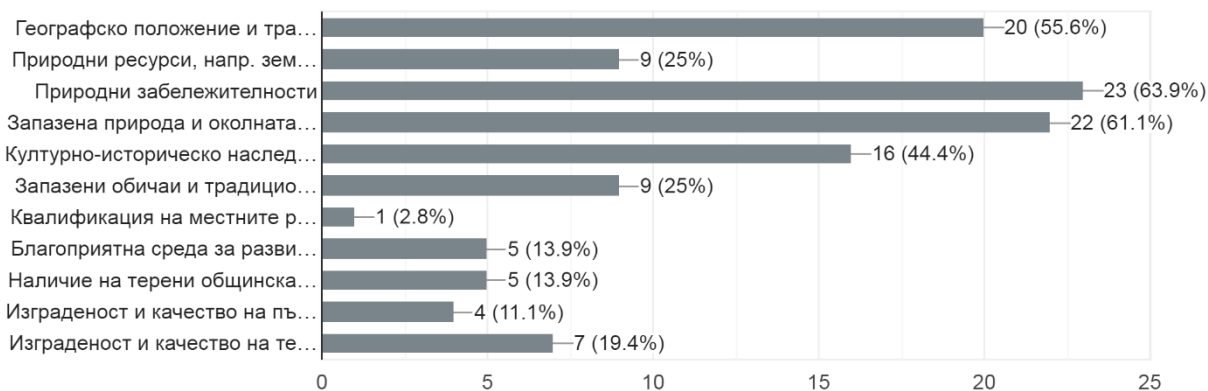
Как бихте оценили социално-икономическа състояние на територията на общината, в която живеете в момента (ниво на икономическо развит...ди на населението, качество на живот и т.н.)?
36 responses

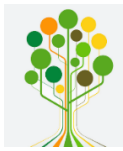


Според 63.9 % от отговорите на участниците в проведеното анкетно проучване, основните силни страни на общината са **природните забележителности**. Следват **запазената природна и околната среда и географското положение и транспортната достъпност**.

Кои, според Вас, са основните силни страни на общината, даващи благоприятна основа за нейното социално-икономическо развитие?

36 responses





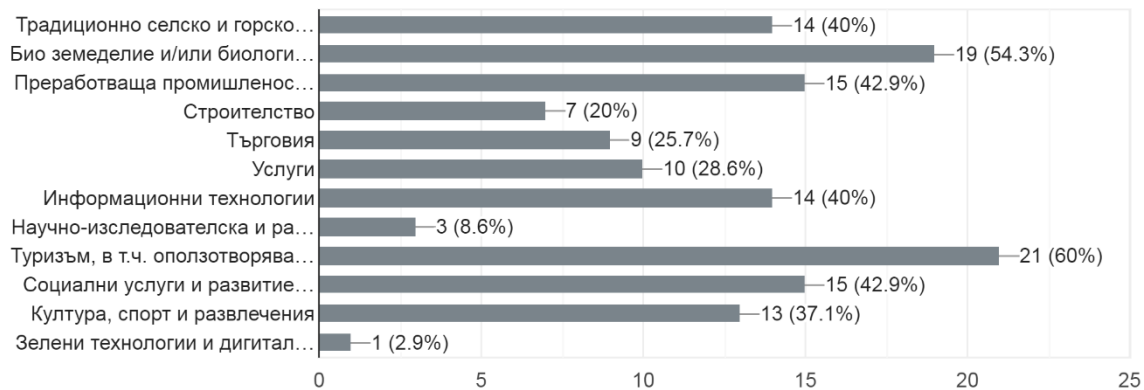
Респондентите подреждат приоритетните сектори за местно икономическо развитие, както следва:

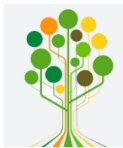
- Туризм, в т.ч. оползотворяване на културно-историческите и природните ресурси;
- Био земеделие и/или биологично животновъдство;
- Преработваща промишленост (преработвателни предприятия/производство);
- Социални услуги и развитие на човешките ресурси (образование, здравеопазване);
- Информационни технологии;
- Традиционно селско и горско стопанство (земеделие и/или животновъдство);
- Култура, спорт и развлечения;
- Услуги;
- Търговия;
- Строителство;
- Научно-изследователска и развойна дейност;
- Зелени технологии и дигитални трансформации.

Тези резултати очертават областите на приоритетите в Стратегията за местно икономическо развитие.

Според Вас, кои трябва да бъдат приоритетните сектори за местно икономическо развитие?

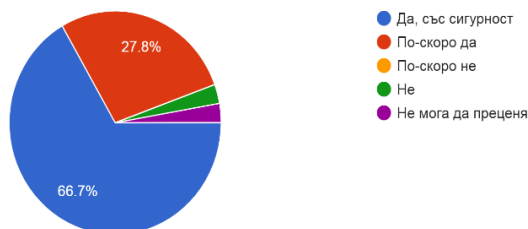
35 responses



**Конкретни мерки/проекти/дейности, които според респондентите общината трябва да реализира, за да се подпомогне местното социално-икономическо развитие:**

- ↪ Развитие на земеделието и животновъдството.
- ↪ Слънчева енергия и умно осветление, подкрепа на културните дейности, театъра, изкуствата!
- ↪ Обучението и преквалификация на младите към нови технологии като зелени технологии и дигитализация
- ↪ Проекти за инвестиции.
- ↪ Информационни технологии.
- ↪ Всякакъв вид туристически проекти.
- ↪ Създаване и популяризиране на алтернативния селски туризъм и популяризиране на местните традиции и обичаи чрез организиране на събития.
- ↪ Фабрика за консервиране на био продукти, Туризъм , Спортни бази.
- ↪ Според мен основният проблем е липсата на работни места за младото население.
- ↪ Повишаване на конкурентоспособността на икономиката чрез привличане на външни инвеститори, прилагане на иновативни решения и повишаване на ресурсната ефективност.
- ↪ Прозрачно управление.
- ↪ Развитие на преработвателна промишленост, консервна в града и 2-3 големи села.
- ↪ Археологически проучвания ,разкриване на Харман кая и др. обекти с цел обогатяване на културно-историческото наследство на общината.
- ↪ Разкриване на природните забележителности. Актуална програма за развитие на туризма.

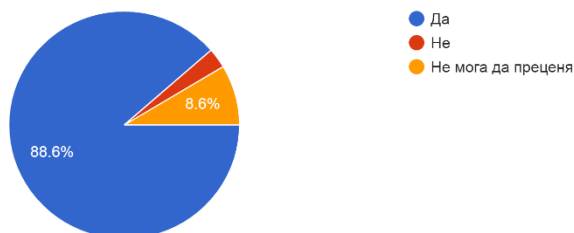
Смятате ли, че туристи биха купували местни фермерски продукти, ако са с високо качество и са произведени в община Момчилград?
36 responses



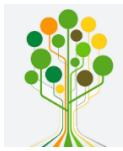
66.7% от отговорилите на анкетата смятат, че туристи със сигурност биха купували местни фермерски продукти, произведени в община Момчилград.

27.8 % от отговорилите отговарят с „по-скоро да“ на зададения въпрос.

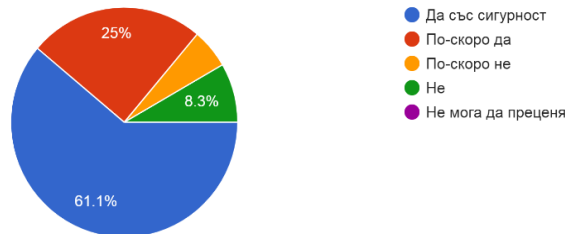
Имате ли интерес към провеждането на фестивали на територията на община Момчилград?
35 responses



88.6 % от респондентите имат интерес към провеждането на фестивали на територията на общината. 8.6 % не могат да преценят.



Смятате ли, че създаването на туристически информационен център и/или туристически атракции на територията на община Момчилград...принесе за развитието на туризма в региона?
36 responses



61.1 % от отговорилите смятат, че създаването на туристически информационен център и/или туристически атракции със сигурност ще допринесат за развитието на туризма в региона.

25% от отговорилите смятат, че създаването на ТИЦ и/или туристически атракции по-скоро ще допринесе за развитието на туризма в региона.

Резултатите от проведеното анкетно проучване показват, че местната общност определя водеща роля на потенциала на туризма и селското стопанство (в т.ч. био земеделие и биологично животновъдство). Поставените оценки сочат известна равнопоставеност между тези две направления и очертават визията за бъдещото развитие на общината.

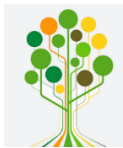
1.7. SWOT-АНАЛИЗ И ОЦЕНКА НА РЕСУРСНИЯ ПОТЕНЦИАЛ

Целта на настоящия SWOT анализ (анализ на силните и слабите страни, възможностите и заплахите) е да идентифицира кои стратегически възможности най-добре адресират силните и слабите страни на общината. Той включва извършването на:

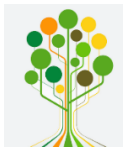
- Вътрешна среда – силни и слаби страни (фокус върху собствените ресурси)
- Външна среда – възможности и заплахи (фокус върху външната среда)

Таблица 11: SWOT анализ на община Момчилград

Силни страни	Слаби страни
<ol style="list-style-type: none">1. Съхранена природа.2. Добра транспортна свързаност - близост до Транспортен коридор № 9 и ГКПП Маказа.3. Наличие на жп линия.4. Наличие на благоприятни агроклиматични условия и традиции в животновъдството.5. Наличие на множество археологически и исторически обекти.6. Наличие на природни забележителности.	<ol style="list-style-type: none">1. Силно разчленен релеф, възпрепятстващ развитието на високо механизано селско стопанство.2. Недостатъчен брой големи и средни предприятия, ниска производителност на труда.3. Разпокъсаност на земеделските земи.4. Намаляващ дял на хората с висше образование.5. Лошо състояние на голяма част от общинските и републикански пътни мрежи.



Силни страни	Слаби страни
<p>7. Традиции в земеделието, съчетани с наличните природни ресурси.</p> <p>8. Добра базисна туристическа инфраструктура - Обособени еко пътеки и туристически маршрути.</p> <p>9. Богат културен календар и културно наследство.</p> <p>10. Положителен механичен прираст.</p> <p>13. Увеличаващ се брой на хората в трудоспособна възраст.</p> <p>11. Ниско ниво на безработица.</p> <p>12. Ръст в ключови икономически показатели.</p> <p>13. Наличие на Местна инициативна група, подпомагаща Местното икономическо развитие и партньорството с други общини.</p>	<p>6. Липса на канализация в селата от общината.</p> <p>7. Амортизирани и ненадеждни водопроводи.</p> <p>8. Ниска образованост на населението.</p> <p>9. Нисък дял на селското стопанство в икономиката на общината.</p> <p>10. Отрицателен естествен прираст.</p>
Възможности	Заплахи
<p>1. Възможности за развитие на биологично производство - производство на екологично чисти продукти.</p> <p>2. Потенциал за развитие на алтернативен селски туризъм и културно – опознавателен туризъм.</p> <p>3. Изграждане на активно партньорство между бизнеса, НПО и Общината.</p> <p>4. Осъществяване на сътрудничество с представители на туристически услуги.</p> <p>5. Създаване на подходящи условия за привличане на външни инвеститори в местната промишленост.</p> <p>6. Подобряване на връзката между местния бизнес и професионалните училища, в т.ч. инвестиции в материалната база на училищата, развитие на форми на дуално образование, партньорство при обучението на преподаватели и др.</p> <p>7. По – ефективно използване на възможностите за трансгранично и териториално сътрудничество.</p>	<p>1. Продължаване на тенденцията на застаряване на населението.</p> <p>2. Миграция на млади и висококвалифицирани хора.</p> <p>3. Засилване на ерозионните процеси (особено около реките).</p> <p>4. Липса на финансови ресурси за ключови регионални политики и инфраструктура.</p> <p>5. Нарастване на безработицата поради отражението на COVID – 19 кризата.</p> <p>6. Зависимост на общините от централния бюджет и липса на финансови ресурси за съфинансиране на проекти.</p> <p>7. Засилваща се конкуренция в туризма в страната и света.</p>



В резултат на извършения SWOT анализ и анализа на ключовия потенциал могат да се направят следните изводи, които впоследствие са трансформирани в стратегически цели и приоритети за развитие:

- Първичния сектор (селско, горско и рибно стопанство) бележи ръст в почти всички основни икономически показатели. Има предпоставки за неговото по-нататъшно развитие, в т.ч. развитие на биоземеделие, поради добрите агроклиматични условия и, дългогодишните традиции в селското стопанство.
- Сферата на услугите е добре развита на територията на община Момчилград.
- Тенденция на увеличение на дела на туризма в икономиката на общината.
- Наличие на културни и природни туристически ресурси, които са предпоставка за развитие на алтернативно-опознавателен и селски туризъм.
- Добра транспортна свързаност и достъпност и достъпност.
- През територията на общината преминава европейски коридор № 9 с увеличаващ се транзитен трафик за Република Гърция който може да се използва за привличане на инвестиции и посетители.
- Наличие на СНЦ МИГ „Момчилград - Крумовград“, което подпомага местното развитие и партньорството с общините.

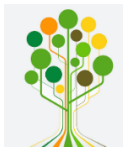
В резултат от направените изводи, като **най-значителни предимства и ресурси**, които имат потенциал да стимулират развитието на територията, се очертават следните области:

**КЛЮЧОВ ПОТЕНЦИАЛ:
РАЗВИТИЕ НА ЗЕМЕДЕЛИЕТО И ТУРИЗМА ЧРЕЗ
ОПОЛЗОТВОРЯВАНЕ НА НАЛИЧНИТЕ ПРИРОДНИ И КУЛТУРНО-
ИСТОРИЧЕСКИ РЕСУРСИ**

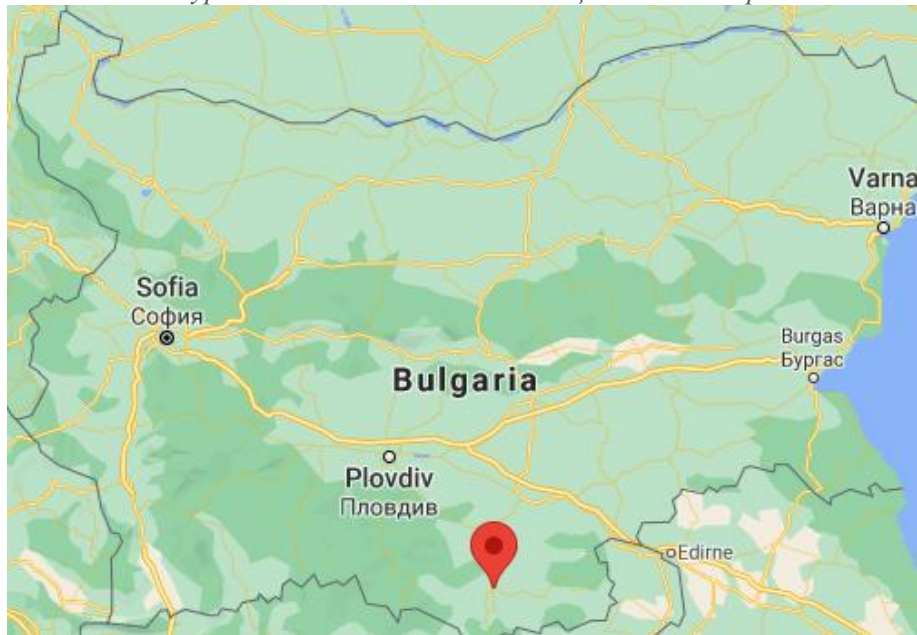
За целите на стратегическото планиране в настоящия документ, гореописаните ресурси и сектори се дефинират като „**ключов потенциал**“ /КП/.

2. ЧАСТ II. ЦЕЛИ И ПРИОРИТЕТИ ЗА РАЗВИТИЕ НА КЛЮЧОВИЯ ПОТЕНЦИАЛ ЗА ПЕРИОДА 2021 – 2027 Г.

В тази част на документа са представени стратегическите цели, както и приоритетите, насочени към развитието на територията на община Момчилград.



Фигура 5 Местоположение на община Момчилград



Източник: Google maps

Целите отразяват **дефинирания в 1. Част I. Анализ на социално-икономическото състояние, нуждите и потенциала за развитие „ключов потенциал“ /КП/** за развитие и са насочени към решаването на конкретните проблеми на територията. Стратегическите цели имат ясен фокус към осъществяване на визията и отразяване конкретната специфика на община Момчилград. Те отразяват действителните нужди на местната общност в рамките на плановите документи от регионално, национално и европейско ниво. Избегнато е тяхното прекалено обхвато формулиране и опасност от неефективно разпределение на ресурсите по време на предстоящото им реализиране.

Приоритетите произтичат логически от изводите в аналитичната част на документа, като са фокусирани върху конкурентните предимства и надграждат върху установените възможности. Всеки един от приоритетите е свързан със съответната стратегическа цел и представлява по-краткосрочна и конкретна цел, която води до постигането на по-общата стратегическата цел.

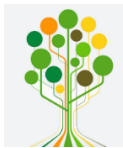
Стратегическите цели на настоящия документ, базирани на дефинирания ключов потенциал на територията, са следните:

- Първа стратегическа цел: Развитие на туризма
- Втора стратегическа цел: Развитие на земеделието и биоземеделието

ПЪРВА СТРАТЕГИЧЕСКА ЦЕЛ: РАЗВИТИЕ НА ТУРИЗМА

Община Момчилград притежава разнообразни възможности за успешната реализация на туристически продукти в следните сфери:

- Богато културно – историческо наследство – Култов център „Татул“, Светилището на Орфей, Харман кая, Религиозен комплекс „Елмалъ баба“, Вкаменената гора, Дамбалъ, Скални ниши, Дивечовъден участък „Студен кладенец“ – (Еленовото стопанство), Лесопарк „Момчил юнак“, Резерват „Боровец“, Езеро с водни лилии – с. Летовник и др.



- Природни забележителности – скални ниши, ритуални камъни, жертвеници и гробници.
- Ежегодни фестивали/ събори/ - музикален фестивал „Нощта на Орфей“.
- Добре развит сектор на услугите.
- Добра транспортна свързаност и достъпност с останалите райони на страната и със съседните държави.

Туризмът в общината не е структуроопределящ отрасъл, но има много предпоставки да се включи още по - успешно в развитието на икономиката. Паневропейски транспортен коридор № 9 минава през община Момчилград и свързва Република България с Република Гърция. Целогодишно той генерира значителен пътничкопоток, в т.ч. транзитен трафик. Това създава обективна възможност част от пътуващите да бъдат привлечени да разгледат туристическите забележителности на общината, по този начин активизирайки икономическия ѝ потенциал.

Стратегическата цел ще бъде постигната чрез реализацията на следните приоритети, насочени към реализацията на потенциала за развитие на територията:

• **Приоритет 1.1.: Развитие на туристическа инфраструктура и продукти**

- Мярка 1.1.1. Изграждане/подобряване на туристическата инфраструктура и атракции
- Мярка 1.1.2. Създаване на туристически център
- Мярка 1.1.3. Създаване на туристически продукт, базиран на ресурсите около селата Равен, Нановица и язовир „Студен кладенец“
- Мярка 1.1.4. Популяризиране на местните традиции и обичаи чрез организиране на ежегодни фестивали и събори

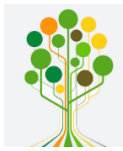
• **Приоритет 1.2: Ефективно предприемачество в областта на туризма**

- Мярка 1.2.1. Развитие на партньорството с бизнеса и НПО в сектора на туризма

С реализирането на приоритетите се цели да се подобри конкурентоспособността на културно-историческите и природни продукти на територията на община Момчилград, което да допринесе за привличане на значителен брой посетители. Общината притежава висок природен потенциал и богата културна история, които са предпоставка за развитие на туризма, както и свързаните с него икономически дейности. Наличието на природни феномени и забележителности, съчетанието на различни релефни форми с благоприятни климатични условия, разнообразна горска растителност и срещани животни, са отлични условия за развитието на отдиха и туризма. Районът е достъпен и е с добри условия за почти всички видове и форми на алтернативен туризъм.

ВТОРА СТРАТЕГИЧЕСКА ЦЕЛ: РАЗВИТИЕ НА ЗЕМЕДЕЛИЕТО И БИОЗЕМЕДЕЛИЕТО

Сектор селско стопанство има относително стабилни позиции в местната икономика. Въпреки относително ниския си дял в местната икономика, секторът бележи ръст в развитието си по основни икономически показатели и има предпоставки да бъде развиван и насърчаван в различни направления. Все още има неизползвани възможности, които ще

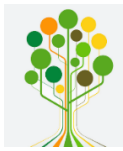


бъдат насърчени с реализацията на настоящата стратегическа цел, която ще бъде постигната чрез изпълнението на следните приоритети:

- **Приоритет 2.1.: Реализация на ключови проекти за подобряване на търговската реализация на местни селскостопански продукти**
 - Мярка 2.1.1. Създаване фермерски пазар за местна селскостопанска продукция на територията на гр. Момчилград
 - Мярка 2.1.2. Създаване фермерски пазар за местна селскостопанска продукция на територията на землище с. Седларе
 - Мярка 2.1.3 Разработване на уеб портал
- **Приоритет 2.2: Ефективно предприемачество и маркетинг в областта на земеделието и биоземеделието**
 - Мярка 2.2.1. Партньорство със СНЦ МИГ „Момчилград - Крумовград“ за обучение, създаване на капацитет и реализиране на проекти по Оперативните програми на ЕС
 - Мярка 2.2.2. Обучение на малките местни селскостопански производители в съвременни производствени и маркетингови техники
 - Мярка 2.2.3. Популяризиране на местните производства

Предвижда се изграждане на два фермерски пазара - единият в общинския център, а другият в землището на с. Седларе (в непосредствена близост до транспортен коридор № 9 свързващ Гърция и България през ГКПП Маказа), където да бъде предлагана селскостопанска продукция от местни селскостопански производители – в т.ч. земеделски продукти, продукти на хранително-вкусовата промишленост и на биоземеделието. Фермерските пазари ще спомогнат за повишаването културата на хранене и на потребление на хората, възстановяване на доверието между потребител и производител и подпомагане развитието на малките производители от региона. Създаването на фермерски пазар за селскостопанска продукция ще дава възможност за оцеляване, реализация и развитие на десетки малки производители. Те ще могат да предлагат и биологични продукти, които акцентират върху минимално влягане на химически торове, изкуствени консерванти и подобрители. На пазара ще могат да се намерят разнообразие от сезонни плодове и зеленчуци, мед и пчелни продукти, месо и месни деликатеси, продукти от краве, овче, козе мляко – сирена, кашкавали, кисело мляко, масло, както и извара, сладка и конфитюри, сокове и сиропи, ядки, яйца, плодови и класически вина, различни видове билки специфични за региона, ръчно изработени занаятчийски изделия от естествени материали и други.

Биологичното земеделие в България става все по-популярно и има предпоставки да бъде развивано и насърчавано на територията на община Момчилград. Това е сектор, в който популярността на названието и търсенето превишава предлагането. Това е една пазарна ниша, която предлага нови възможности на земеделските производители с висока



добавена стойност. Търсенето се увеличава прогресивно в последните години, което дава възможности и за диверсификация на предлагания асортимент от продукти.

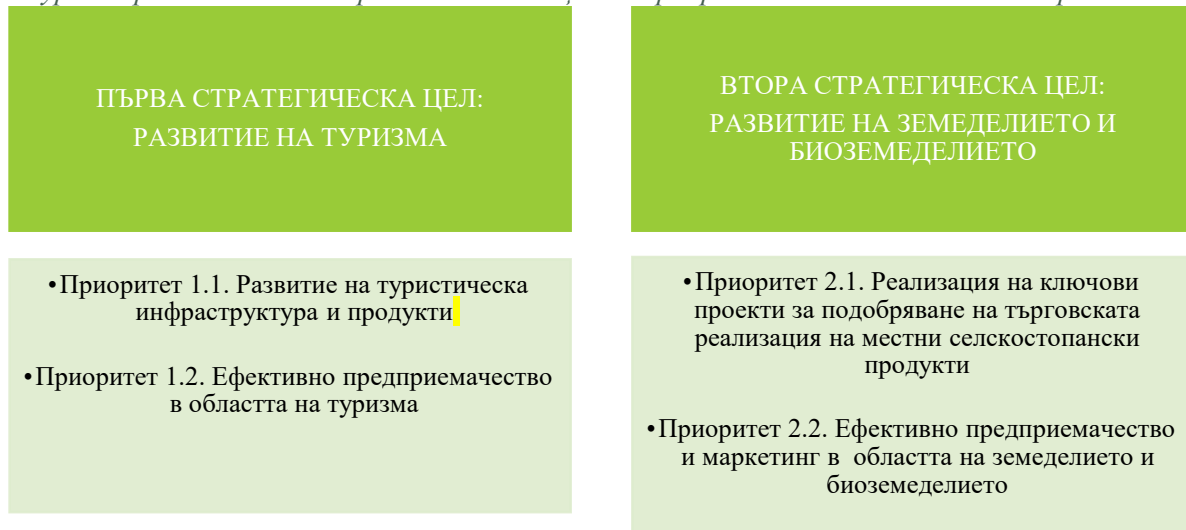
Сертифицираните производители на биопродукти в България нарастват в пъти, както и площите, сертифицирани за биопроизводство. Голяма част от биопродуктите са предназначени за износ.

Мерките ще доведат до създаване на нови възможности за заетост и перспективно развитие пред местното население.

Участието на гражданите, НПО, бизнес и местни производители на селскостопанска продукция в тези процеси е условие за открито, отговорно и ефективно управление. Когато местните политики се изработват и съгласуват с всички заинтересовани страни, се създават предпоставки за устойчиво развитие. Партньорството ще допринесе за планирането и изпълнението на нови програми, ще спомогне за споделяне на информация и ресурси, насърчава използването на общи инструменти.

Осигурява се прозрачност на процеса на управление и гражданите директно са включени в процеса на местно самоуправление, а не само чрез избраните от тях органи на местно самоуправление.

Фигура 6 Представяне на стратегическите цели и приоритети за изпълнение на стратегията



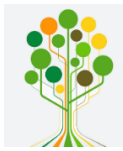
На Фигура 6 Представяне на стратегическите цели и приоритети за изпълнение на стратегията са представени стратегически цели и приоритети за развитие на дефинирания в 1. Част I. Анализ на социално-икономическото състояние, нуждите и потенциала за развитие ключов потенциал.

Стратегическите цели са на най-високо йерархично ниво, следвани от приоритетите, мерките и проектите, които са развити в 2. Част II. Цели и приоритети за развитие на ключовия потенциал за периода 2021 – 2027 г.

3. ЧАСТ III: ПЛАН ЗА ДЕЙСТВИЕ И ФИНАНСОВ ПЛАН

3.1. ПЛАН ЗА ДЕЙСТВИЕ

Планът за действие представя в таблична форма информация относно следното за всяка една от мерките, включени в приоритетите, част от стратегическите цели:



- Очаквани резултати от изпълнението на мерките;
- Индикативен срок за изпълнение - краен целеви срок за изпълнение или „постоянен“, ако за реализацията на съответната мярка се очаква постоянно (периодично) да бъдат извършвани конкретни дейности;
- Отговорни партньори – например общината или съвместно с други местни заинтересовани страни, ако не може да се определи конкретна отговорност или ако има дейности, които може да бъдат поделени между страните;
- Индикативни източници на финансиране – посочени са потенциалните източници на финансиране на мерките, например от страна на програми, финансирани от Европейските структурни и инвестиционни фондове, от бюджета на общината или съвместно финансиране между общината и частните партньори (напр. собственици на места за настаняване, хранене или развлечения), които се очаква да имат полза от реализацията на съответните мерки. Подробно представяне на потенциалните източници на финансиране е направено в част 3.2. Прогнозен финансов план към Плана за изпълнение на дейностите.

Бележка:

- ПТГС = Програми за трансгранично сътрудничество сътрудничество (по-специално Програма Interreg V-A Гърция-България 2021 – 2027 г., по която е допустима община Момчилград)
- ПРР = Програма за развитие на регионите 2021 – 2027 г.
- СПРЗСР = Стратегически план за развитие на земеделието и селските райони 2021 – 2027г.
- ФМ на ЕИП = Финансов механизъм на Европейското икономическо пространство 2014 – 2021 г.

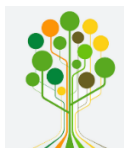
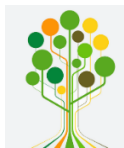


Таблица 12 План за действие

Стратегическа цел/приоритет/мярка/проект	Очаквани резултати	Индикативен срок за изпълнение	Отговорни партньори	Индикативни източници на финансиране
СТРАТЕГИЧЕСКА ЦЕЛ № 1 РАЗВИТИЕ НА ТУРИЗМА				
ПРИОРИТЕТ №1.1. РАЗВИТИЕ НА ТУРИСТИЧЕСКА ИНФРАСТРУКТУРА И ПРОДУКТИ				
Мярка №1.1.1. Изграждане/подобряване на туристическата инфраструктура и атракции				
Индикативен проект № 1 Изграждане на екопътеки на територията на община Момчилград	<ul style="list-style-type: none">▪ Изградени шест еко пътеки, както следва:<ul style="list-style-type: none">- Екопътека „Дамбалъ“;- Екопътека „с. Чуково - водопади – скални ниши“;- Екопътека „Големият и малкият казан“;- Екопътека „Вкаменена гора – Елмалъ баба“;- Екопътека „Елмалъ баба – Кесе тепе“- Екопътека „Елмалъ баба – нулатана яз. Студен кладенец“▪ Маркирани екопътеки, монтирани съоръжения – беседки, пейки, места за пикник и отдих▪ Монтирани насочващи табели, обозначаващи знаци и маркировки	2024 г.	Община Момчилград	Общински бюджет Програма за ТГС ИНТЕРРЕГ V-A Гърция - България 2021-2027 СПРЗСР 2021-2027

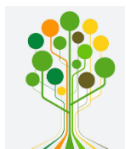


Проект № BGLD-1.002-0001

„Растеж чрез активизиране на местния потенциал – GALOP”

Програма „Местно развитие, намаляване на бедността и подобро включване на уязвими групи“ на Финансовия механизъм на Европейското икономическо пространство 2014 – 2021

Стратегическа цел/приоритет/мярка/проект	Очаквани резултати	Индикативен срок за изпълнение	Отговорни партньори	Индикативни източници на финансиране
Индикативен проект № 2 Изграждане на приключенски парк в местност в землището на с. Равен (начало на екопътека „Вкаменена гора“)	<ul style="list-style-type: none"> ▪ Изграден приключенски парк с въжени маршрути и препятствия за хора от различни възрасти ▪ Привлечени нови туристически потоци ▪ Откриване на нови работни места 	2026 г.	Община Момчилград	Общински бюджет ФМ на ЕИП
Индикативен проект № 3 Реставрация, консервация и социализация на „Култов център Татул“ и развитие на инфраструктурата до обекта	<ul style="list-style-type: none"> ▪ Реставриран и консервиран център ▪ Изпълнени мерки за социализация и подобрене на инфраструктурата до обекта ▪ Привлечени нови туристически потоци 	2027 г.	Община Момчилград	Програма за ТГС ИНТЕРРЕГ V-A Гърция - България 2021-2027 ППР 2021 2027 г.
Мярка № 1.1.2. Създаване на туристически център				
Индикативен проект № 4 Създаване на туристически център в сградата на спортен комплекс „Наим Сюлейманоглу“, гр. Момчилград	<ul style="list-style-type: none"> ▪ Функциониращ ТИЦ на територията на спортния комплекс ▪ Създадена уеб страница ▪ Откриване на нови работни места ▪ Брой новообучени туристически аниматори/екскурзоводи ▪ Засилване на туристическия интерес 	2024 г.	Община Момчилград Спортен комплекс „Наим Сюлейманоглу“, гр. Момчилград	Общински бюджет СПРЗСР 2021-2027 Програма за ТГС ИНТЕРРЕГ V-A Гърция - България 2021-2027
Мярка № 1.1.3. Създаване на туристически продукт, базиран на ресурсите около селата Равен, Нановица и язовир „Студен кладенец“				

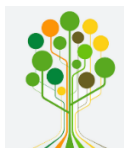


Проект № BGLD-1.002-0001

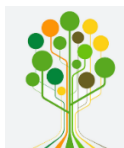
„Растеж чрез активизиране на местния потенциал – GALOP”

Програма „Местно развитие, намаляване на бедността и подобро включване на уязвими групи“ на Финансовия механизъм на Европейското икономическо пространство 2014 – 2021

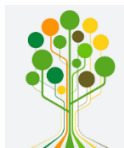
Стратегическа цел/приоритет/мярка/проект	Очаквани резултати	Индикативен срок за изпълнение	Отговорни партньори	Индикативни източници на финансиране
Индикативен проект № 5 Създаване на база данни и карта на екопътеките на територията на община Момчилград	<ul style="list-style-type: none"> Създадена и периодично обновявана база данни Създадена карта на всички еко пътеки на територията на община Момчилград 	2025 г.	Община Момчилград СНЦ МИГ „Момчилград - Крумовград“	Общински бюджет Програма за ТГС ИНТЕРРЕГ V-A Гърция - България 2021-2027
Индикативен проект № 6 Изработка на мобилно приложение/апликация за туристи	<ul style="list-style-type: none"> Създадено мобилно приложение/апликация 	2024 г.	Община Момчилград СНЦ МИГ „Момчилград - Крумовград“	Общински бюджет ФМ на ЕИП Програма за ТГС ИНТЕРРЕГ V-A Гърция - България 2021-2027
Индикативен проект № 7 Маркетингова кампания за популяризиране на туристическите продукти	<ul style="list-style-type: none"> Изработване на рекламни материали (видеоклип, брошури, тениски и т.н.) Популяризиране на местното производство с цел привличане на туристи Публикации в медии Повишаване на туристическия интерес 	2024	Община Момчилград СНЦ МИГ „Момчилград - Крумовград“	Общински бюджет ФМ на ЕИП Програма за ТГС ИНТЕРРЕГ V-A Гърция - България 2021-2027
Мярка № 1.1.4. Популяризиране на местните традиции и обичаи чрез организиране на ежегодни фестивали и събори				
Индикативен проект № 8 Организиране на спортно – туристически фестивал	<ul style="list-style-type: none"> провеждане на спортно – туристически фестивал Популяризиране на района с цел привличане на туристи Повишаване заетостта на съществуващите места за настаняване и ресторанти 	2023 г.	Община Момчилград СНЦ МИГ „Момчилград - Крумовград“ Спортен комплекс „Наим Сюлейманоглу“, гр. Момчилград	Общински бюджет Програма за ТГС ИНТЕРРЕГ V-A Гърция - България 2021-2027



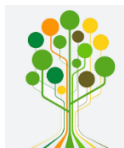
Стратегическа цел/приоритет/мярка/проект	Очаквани резултати	Индикативен срок за изпълнение	Отговорни партньори	Индикативни източници на финансиране
ПРИОРИТЕТ 1.2. ЕФЕКТИВНО ПРЕДПРИЕМАЧЕСТВО В ОБЛАСТТА НА ТУРИЗМА				
Мярка 1.2.1. Развитие на партньорството с бизнеса и НПО сектора в областта на туризма				
Индикативен проект № 9 Организиране на индивидуални посещения и/или специализирани турове за представители на медии, туристически агенции/туроператори, журналисти и автори на пътеводители, блогъри за представяне на дестинацията	<ul style="list-style-type: none"> Проведени индивидуални посещения и/или специализирани турове за популяризиране на дестинацията 	2024	Община Момчилград СНЦ МИГ „Момчилград - Крумовград“ Земеделски производители и преработватели	Общински бюджет СПРЗСР 2021-2027 Програма за ТГС ИНТЕРРЕГ V-A Гърция - България 2021-2027
СТРАТЕГИЧЕСКА ЦЕЛ 2: РАЗВИТИЕ НА ЗЕМЕДЕЛИЕТО И БИОЗЕМЕДЕЛИЕТО				
ПРИОРИТЕТ 2.1. РЕАЛИЗАЦИЯ НА КЛЮЧОВИ ПРОЕКТИ ЗА ПОДОБРЯВАНЕ НА ТЪРГОВСКАТА РЕАЛИЗАЦИЯ НА МЕСТНИ СЕЛСКОСТОПАНСКИ ПРОДУКТИ				
Мярка № 2.1.1 Създаване фермерски пазар за местна земеделска продукция на територията на гр. Момчилград				
Индикативен проект № 10 Изграждане и популяризиране на Фермерски пазар – гр. Момчилград	<ul style="list-style-type: none"> Създаден земеделски пазар Осигуряване на възможности на местните дребни производители да реализират своята продукция Популяризиране на местното производство Повишаване на приходите на местните земеделски производители и преработватели фирми/производители Създаване на нови работни места 	2023 г.	Община Момчилград СНЦ МИГ „Момчилград - Крумовград“ Земеделски производители и преработватели	Общински бюджет ФМ на ЕИП СПРЗСР 2021-2027



Стратегическа цел/приоритет/мярка/проект	Очаквани резултати	Индикативен срок за изпълнение	Отговорни партньори	Индикативни източници на финансиране
	<ul style="list-style-type: none"> ▪ Провеждане на кулинарен фестивал за популяризиране на фермерския пазар ▪ Повишаване заетостта на съществуващите места за настаняване и ресторанти 			
Мярка 2.1.2. Създаване фермерски пазар за местна земеделска продукция на територията на землище с. Седлари				
Индикативен проект № 11 Изграждане на Фермерски пазар, землище с. Седлари	<ul style="list-style-type: none"> ▪ Създаден земеделски пазар ▪ Осигуряване на възможности на местните дребни производители да реализират своята продукция ▪ Популяризиране на местното производство ▪ Повишаване на приходите на местните фирми/производители 	2024 г.	Община Момчилград СНЦ МИГ „Момчилград - Крумовград“ Земеделски производители и преработватели	Общински бюджет ФМ на ЕИП СПРЗСР 2021-2027
Мярка 2.1.3 Разработване на уеб портал				
Индикативен проект № 12 Създаване на специализиран земеделски уеб портал на община Момчилград	<ul style="list-style-type: none"> ▪ Създаден специализиран земеделски уеб портал на община Момчилград ▪ Създаване на електронен магазин за местната продукция 	2027 г.	Община Момчилград СНЦ МИГ „Момчилград - Крумовград“ Земеделски производители и преработватели	Общински бюджет СПРЗСР 2021-2027 Програма за ТГС ИНТЕРРЕГ V-A Гърция - България 2021-2027
ПРИОРИТЕТ 2.2. ЕФЕКТИВНО ПРЕДПРИЕМАЧЕСТВО И МАРКЕТИНГ В ОБЛАСТТА НА ЗЕМЕДЕЛИЕТО И БИОЗЕМЕДЕЛИЕТО				
Мярка 2.2.1. Партньорство със СНЦ МИГ „Момчилград - Крумовград“ за обучение, създаване на капацитет и реализиране на проекти по Оперативните програми на ЕС				



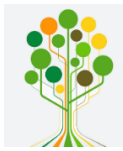
Стратегическа цел/приоритет/мярка/проект	Очаквани резултати	Индикативен срок за изпълнение	Отговорни партньори	Индикативни източници на финансиране
Индикативен проект № 13 Проект „Ефективно предприемачество“ – насърчаване развитието на МСП, НПО и земеделски производители чрез провеждане на обучение и консултации относно възможности за финансиране	<ul style="list-style-type: none"> Проведени обучения и консултации с цел насърчаване развитието на МСП, НПО и земеделски производители Проведени работни срещи Проведени кръгли маси с заинтересованите страни Подобряване на капацитета на местния бизнес 	2025 г.	Община Момчилград СНЦ МИГ „Момчилград - Крумовград“ Земеделски производители и преработватели Представители на различни видове услуги (ресторантьори, екскурзоводи и т.н.)	Общински бюджет ФМ на ЕИП СПРЗСР 2021-2027 Оперативна програма „Човешки ресурси“ 2021-2027
Мярка 2.2.2. Обучение на малките местни селскостопански производители в съвременни производствени и маркетингови техники				
Индикативен проект № 14 Обучение на местни земеделски производители и преработватели в областта на биоземеделieto, в съвременни производствени и маркетингови техники	<ul style="list-style-type: none"> Повишена заетост и доходи на местното население Повишена информираност относно предимствата и потенциалът за развитие на биоземеделieto Повишен капацитет за прилагане на ефективни маркетингови и експортни стратегии 	Постоянен	Община Момчилград СНЦ МИГ „Момчилград - Крумовград“ Земеделски производители и преработватели	Общински бюджет ФМ на ЕИП СПРЗСР 2021-2027 Оперативна програма „Човешки ресурси“ 2021-2027
Индикативен проект № 15 Създаване на структури на селскостопанските производители и животновъди, както микро и малки предприятия	<ul style="list-style-type: none"> Повишена заетост и доходи на местното население 	Постоянен	Община Момчилград СНЦ МИГ „Момчилград - Крумовград“ Производители на животински и	Общински бюджет ФМ на ЕИП СПРЗСР 2021-2027



Стратегическа цел/приоритет/мярка/проект	Очаквани резултати	Индикативен срок за изпълнение	Отговорни партньори	Индикативни източници на финансиране
			селскостопанска продукция.	Оперативна програма „Човешки ресурси“ 2021-2027
Мярка 2.2.3. Популяризиране на местните производства				
Индикативен проект № 16 Разработване на маркетингова концепция за популяризиране на местната селскостопанска продукция	▪ Дефинирани конкретни мерки за популяризиране и промотиране на местната продукция	2025	Община Момчилград СНЦ МИГ „Момчилград - Крумовград“ Производители на животински и селскостопанска продукция.	Общински бюджет СПРЗСР 2021-2027 Програма за ТГС ИНТЕРРЕГ V-A Гърция - България 2021-2027

Сроковете, отговорните партньори и източниците на финансиране в Таблица 12 План за действие са индикативни и подлежат на актуализация в хода на изпълнение на стратегията.

За целите на подготовката на бизнес плана (вж. Част V: Бизнес план за реализация на представената от общината идейна концепция), е избран само един от горепосочените проекти, разработен на ниво идейна фаза, в съответствие с представената от общината концепция.



3.2. ПРОГНОЗЕН ФИНАНСОВ ПЛАН КЪМ ПЛАНА ЗА ИЗПЪЛНЕНИЕ НА ДЕЙНОСТИТЕ

В настоящата част са представени по-подробно източниците на финансиране или възможни грантови схеми (за които е налична предварителна информация), чрез които може да се реализират индикативните мерки и проекти, заложен в стратегията в периода 2021 г. – 2029 г. (до когато е периодът на допустимост на разходите през настоящия програмен период).

Източниците за финансиране на представените проекти в рамките на заложените специфични цели и приоритети са три основни групи:

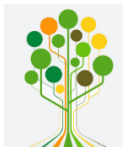
- Местни публични източници: общински бюджет, общински или други местни публични фондове и сметки (бюджетни и извънбюджетни);
- Външни публични източници: централния (републиканския) бюджет, Европейските структурни и инвестиционни фондове, други източници – банки, фондове и фондации, международни финансови институции, средства на неправителствени организации в обществена полза и др. публични финансови източници;
- Частни финансови източници: средства от търговски и инвестиционни банки, фондове, инициативи, проекти и средства на частни фирми (заинтересовани страни от изпълнението на стратегията) и неправителствени организации.

Към момента все още не е приключил процесът на програмиране за периода 2021 – 2027 г. и не може да се определят конкретните източници за финансиране. Сред основните индикативни източници на финансиране са следните програми:

Финансовият механизъм на Европейското икономическо пространство (ФМ на ЕИП), в т.ч. Програма "Местно развитие, намаляване на бедността и подобро включване на уязвими групи", финансираща проект № BGLD-1.002-0001 „Растеж чрез активизиране на местния потенциал – GALOP” в рамките на който е разработена настоящата стратегия. Очаква първоначалните инвестиции (или част от тях) за реализация ключовите проекти да бъдат осигурени със средства от Финансовия Механизъм на Европейското икономическо пространство и Норвежкия финансов механизъм.

Принос към реализацията на стратегията ще има и **Стратегическият план за развитие на земеделието и селските райони 2021 – 2027 г.** На този етап от неговата подготовка може да се приеме, че ще бъдат финансирани следните интервенции (сходни на мерките от предходния програмен период):

1. Биологично земеделие
2. Плащания за природни или други специфични за региона ограничения
3. Подпомагане на развитието на малки земеделски стопанства
4. Стартова помощ за установяване на млади земеделски стопани в селското стопанство
5. Инвестиции в земеделските стопанства
6. Инвестиции за преработка на селскостопански продукти
7. Инвестиции за неселскостопански дейности в селските райони
8. Залесяване на земеделски и неземеделски земи
9. Предотвратяване и възстановяване на щети по горите от горски пожари, природни бедствия и катастрофични събития
10. Инвестиции, подобряващи устойчивостта и екологичната стойност на горските екосистеми



11. Подпомагане на провеждането на отгледни сечи в недържавните гори
12. Първична преработка и маркетинг на дървесина
13. Подготовка и изпълнение на подхода Лидер/Водено от общностите местно развитие
14. Професионално обучение и придобиване на умения
15. Консултантски услуги
16. Обмен на знания и информация

Програма за ТГС ИНТЕРРЕГ V-A Гърция - България 2021-2027 г., която е в процес на програмиране. Новата програма, на базата на натрупания опит, има за цел да засили повече усилията за развитие на региона, в рамките на политиките, относими за всички програми в периода 2021-2027:

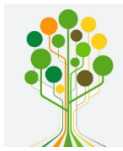
- по-интелигентна Европа (иновации, дигитализация, икономическа трансформация и подкрепа за малки и средни предприятия);
- по-зелена Европа без емисии на въглероден диоксид (прилагане на Парижкото споразумение, инвестиции в енергийно трансформиране, възобновяеми енергийни ресурси и борба срещу изменението на климата);
- по-свързана Европа (стратегически транспортни мрежи и цифрови мрежи);
- по-социална Европа (европейски стълб за социални права, качествена заетост, образование, умения, социално включване и равен достъп до здравеопазване за всеки);
- Европа, по-близка до гражданите (със стратегии за развитие на местно ниво и устойчиво градско развитие в целия ЕС).

Оперативна програма за развитие на човешките ресурси 2021-2027 г., която е в напреднал етап на програмиране. Програмата е насочена към преодоляване на предизвикателствата в сферата на пазара на труда и на пречките пред социалното включване и равните възможности на уязвими групи от обществото чрез 5 приоритета, сред които индикативни възможности за финансиране на проекти от настоящата стратегия (създаването на социално предприятие) по Приоритет 1 „Насърчаване на заетостта и развитието на умения“, включваща:

- Дейности за подкрепа за развитието на социални предприятия на местно ниво за създаване на устойчиви работни места за лица от уязвимите групи;
- Стимулиране формите на сътрудничество между социалните предприятия за споделено производство и разпространение на продукти;
- Подкрепа на дейности за повишаване информираността, разпознаваемостта на продуктите на социални предприятия на пазара;
- Активни мерки за достъп до пазара на труда, вкл. чрез съвместни действия на социалните партньори (с примерни дейности като включване на безработни в стажуване и чиракуване, обучение чрез работа, субсидирана заетост, включително за първа работа, с цел устойчива интеграция на пазара на труда), от които може да се възползва местния бизнес, в т.ч. работещите в областта на мебелното производство и местните традиционни занаяти.

Програма за развитие на регионите 2021 – 2027 г.

Основната цел на политиката за регионално развитие в България е да създаде жизнени, икономически силни и устойчиви региони като отговор на неблагоприятните демографски тенденции и задълбочаване на между- и вътрешнорегионалните различия. Специфичните цели включват:



- Справяне с негативните демографски тенденции и намаляване на регионалните различия по отношение на населението
- Увеличаване на икономическия растеж на българските региони
- Насърчаване на балансирано териториално развитие чрез полицентрична мрежа от градове, подкрепена от интегрирани инвестиции.

Горепосочените цели се предвиждат да бъдат постигнати чрез значителна промяна в отношението, възгледите и перспективите към регионалното развитие, което ще се реализира чрез прилагането на интегриран териториален подход. Във фокуса на интегрирания териториален подход е ефективното използване на потенциала на всяка територия в тесен диалог и сътрудничество между институции, работещи на различни нива на управление, както и други заинтересовани страни, действащи на съответната територия.

Други източници на финансиране на проекти/ дейности, предвидени в стратегията трябва да се търсят при изчерпване на възможностите за привличане на безвъзмездни средства. Такива източници могат да бъдат финансови средства за целево финансиране от държавен бюджет, финансови инструменти, заемно финансиране и др. Възможност за реализиране инвестиции в спортна инфраструктура е създаването на публично-частни партньорства, вкл. чрез финансови инструменти.

4. ЧАСТ IV: ИНДИКАТОРИ ЗА НАБЛЮДЕНИЕ И ОЦЕНКА НА ИЗПЪЛНЕНИЕТО

За целите на наблюдението и оценката на изпълнението на стратегията е разработена система, включваща формите и начините за събиране на информация, индикаторите за наблюдение, органа за наблюдение и организацията на работата по наблюдението и оценката. Системата за наблюдение и оценка на изпълнението позволява осигуряването на ефективно изпълнение на плана, с оглед постигане на целите за местно развитие и ефикасно разходване на ресурсите за реализация на планираните дейности и проекти.

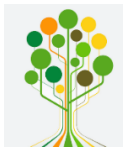
1.1. СИСТЕМА ЗА НАБЛЮДЕНИЕ И ОЦЕНКА НА ИЗПЪЛНЕНИЕТО

В цялостния процес на наблюдение и оценка при спазване на принципа за партньорство ще бъдат ангажирани общинския съвет, кмета на общината, кметовете на кметства и кметските наместници, общинската администрация, социалните и икономическите партньори, неправителствените организации, представителите на гражданското общество и др.

Системата за наблюдение и оценка интегрира индикаторите за измерване на резултатите и въздействието на Стратегията, като ги подрежда в стройна логически обвързана и подчинена система отчитаща изпълнението на целите и приоритетите на Стратегията.

Индикаторите за наблюдение отчитат степента на постигане на целите и приоритетите/мерките за развитие, определени в Стратегията, въз основа на данните за физическото и финансовото им изпълнение. Индикаторите за наблюдение отчитат конкретните продукти, резултатите и въздействието от изпълнението на целите и приоритетите за интегрирано развитие.

Наблюдението и оценката на Стратегията се извършва с цел постигане на ефективност и ефикасност на стратегическото планиране, програмирането, управлението и ресурсното осигуряване на регионалното развитие. В тази връзка, при разработването на



системата от индикатори са взети предвид общите индикатори в областта на регионалната политика и за постигане на растеж и заетост чрез структурната помощ на ЕС през периода 2021-2027 г.

Предвидената система за мониторинг на изпълнението, е както следва:

- ☞ Изготвяне и представяне пред Общинския съвет на междинен доклад за изпълнението на стратегията след реализацията на пилотния проект по предстоящата схема на ФМ на ЕИП, за който е разработен бизнес план като приложение към настоящата стратегия
- ☞ Изготвяне и представяне пред Общинския съвет на окончателен доклад за изпълнението на Стратегията, след изтичане на периода на изпълнение /през 2028 г./

Формите и начините на събирането на информация могат да бъдат интегрирани в системата за наблюдение и оценка на ПИРО на Община Момчилград. За целите на наблюдението и оценката, както на настоящата стратегия така и цялостното интегрирано развитие на общината в периода до 2027 г. е необходимо поддържане на актуална информационна база от общинската администрация и нейните специализирани администрации и отдели. С поддръжката на общински справочник/ база данни - неразделна част от дейностите по организирането и представянето на годишните доклади за изпълнение на основния стратегически документ – ПИРО, ще се обезпечи и необходимостта от информация за наблюдението и оценката на настоящата стратегия.

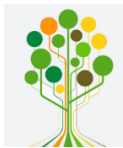
1.2. КОНКРЕТНИ ИНДИКАТОРИ ЗА НАБЛЮДЕНИЕ И ОЦЕНКА НА СТРАТЕГИЧЕСКИТЕ ЦЕЛИ, ПРИОРИТЕТИТЕ И ДЕЙНОСТИТЕ (МЕРКИТЕ/ПРОЕКТИТЕ)

Дейностите представляват конкретните действия (мерки), чрез които ще бъдат постигнати определените стратегически цели и съответните им приоритети. При формулирането на индикаторите е приложен подходът SMART, а именно:

- **S (Specific)** – Специфични – да са ясни и определими
- **M (Measurable)** – Измерими – да може резултатите им да бъдат количествено или качествено определени
- **A (Attainable)** – Постижими – да са възможни за постигане
- **R (Realistic)** – Реалистични – да има голяма степен на вероятност да бъдат постигнати
- **T (Timely)** – Навременни – да може да бъдат изпълнени в рамките на времеви срок за изпълнение на стратегията

За целите на Стратегия за Ефективно местно развитие чрез активизиране на съществуващите териториални ресурси в партньорство с местната общност, граждански структури и бизнес (2021 – 2027 г.) на община Момчилград са използвани два вида индикатори: **индикатори за продукт и индикатори за резултат**. Индикаторите обхващат както физически характеристики (параметри), така и финансови по отношение реализацията на поставените цели и приоритети/мерки за развитие, като стойностите им могат да бъдат абсолютни или относителни.

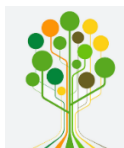
Индикаторите за продукт се отнасят до наблюдението и оценката на изпълнението на определените **приоритети и мерки** за развитие на общината. По някои от мерките или приоритетите могат да се отнасят за предвидени или изпълнявани конкретни проекти с важно значение за развитието на територията на общината. Дефинираните индикатори са



(по възможност) количествено измерими и осигуряват обективност по отношение на оценките и изводите за конкретните постижения при реализацията на приоритетите и мерките и постигнатото пряко въздействие в съответната приоритетна област.

Индикаторите за резултат отчитат изпълнението на **стратегическите цели** и имат значение за цялостната оценка на ефективността на избраната стратегия и политика за устойчиво местно развитие за съответния период. Степента на въздействие се отчита с количествено и/или качествено измерими индикатори за достигнатата степен в социалното, икономическото и инфраструктурното развитие на общината и приноса на това развитие за общото развитие на региона.

Предложените индикатори по приоритетите на Стратегията са представени в *Таблица 13 Индикатори за наблюдение и оценка на изпълнението.*



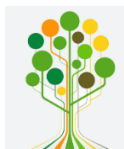
Проект № BGLD-1.002-0001

„Растеж чрез активизиране на местния потенциал – GALOP”

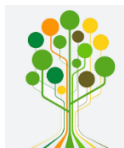
Програма „Местно развитие, намаляване на бедността и подобро включване на уязвими групи“ на Финансовия механизъм на Европейското икономическо пространство 2014 – 2021

Таблица 13 Индикатори за наблюдение и оценка на изпълнението

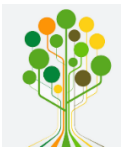
Стратегическа цел/приоритет/мярка/проект	Индикатори	Описание – вид на индикатора /за продукт/резултат/, мерна единица, източници на информация
СТРАТЕГИЧЕСКА ЦЕЛ № 1 РАЗВИТИЕ НА ТУРИЗМА		
Приоритет № 1.1. Развитие на туристическа инфраструктура и продукти		
Мярка №1.1.1. Изграждане/подобряване на туристическата инфраструктура и атракции		
Индикативен проект № 1 Изграждане на екопътеки на територията на община Момчилград	<ul style="list-style-type: none">▪ Брой изградени екопътеки	<ul style="list-style-type: none">▪ Индикатор за резултат. Целева стойност: 6 бр. Източник на информация: община Момчилград
Индикативен проект № 2 Изграждане на приключенски парк в местност в землището на с. Равен (начало на екопътека „Вкаменена гора“)	<ul style="list-style-type: none">▪ Изграден приключенски парк▪ Създадени нови работни места	<ul style="list-style-type: none">▪ Индикатор за продукт. Целева стойност: 1 бр. Източник на информация: община Момчилград▪ Индикатор за резултат. Целева стойност: бр. създадени работни места. Източник на информация: община Момчилград
Индикативен проект № 3 Реставрация , консервация и социализация на „Култов център Татул“ и развитие на инфраструктурата до обекта	<ul style="list-style-type: none">▪ Реставриран и консервиран център▪ Подобрена инфраструктура до обекта	<ul style="list-style-type: none">▪ Индикатор за резултат. Целева стойност: 1 бр. Източник на информация: община Момчилград
Мярка № 1.1.2. Създаване на туристически център		
Индикативен проект № 4 Създаване на туристически център в сградата на спортен комплекс „Наим Сюлейманоглу“, гр. Момчилград	<ul style="list-style-type: none">▪ Създаден ТИЦ▪ Създаден уебсайт▪ Създадени нови работни места	<ul style="list-style-type: none">▪ Индикатор за продукт. Целева стойност: 1+1 бр. Източник на информация: община Момчилград▪ Индикатор за резултат. Целева стойност: бр. създадени работни места. Източник на информация: община Момчилград
Мярка № 1.1.3. Създаване на туристически продукт, базиран на ресурсите около селата Равен, Нановица и язовир „Студен кладенец“		
Индикативен проект № 5 Създаване на база данни и карта на екопътеките на територията на община Момчилград	<ul style="list-style-type: none">▪ Създадена база данни▪ Създадена карта	<ul style="list-style-type: none">▪ Индикатор за продукт. Целева стойност: 1+1 бр. Източник на информация: община Момчилград
Индикативен проект № 6 Изработка на мобилно приложение/апликация за туристи	<ul style="list-style-type: none">▪ Изработено мобилно приложение/апликация	<ul style="list-style-type: none">▪ Индикатор за продукт. Целева стойност: 1 бр. Източник на информация: община Момчилград



Стратегическа цел/приоритет/мярка/проект	Индикатори	Описание – вид на индикатора /за продукт/резултат/, мерна единица, източници на информация
Индикативен проект № 7 Маркетингова кампания за популяризиране на туристическите продукти	<ul style="list-style-type: none"> ▪ Създаден рекламен видео клип ▪ Публикации в медии ▪ Изработени рекламни материали 	<ul style="list-style-type: none"> ▪ Индикатор за продукт. Целева стойност: бр. видео клипове, бр. публикации, бр. рекламни материали. Източник на информация: община Момчилград
Мярка № 1.1.4. Популяризиране на местните традиции и обичаи чрез организиране на ежегодни фестивали и събори		
Индикативен проект № 8 Организиране на спортно – туристически фестивал	<ul style="list-style-type: none"> ▪ Брой организирани фестивали 	<ul style="list-style-type: none"> ▪ Индикатор за продукт. Целева стойност: 1 бр. Източник на информация: община Момчилград
Приоритет 1.2. Ефективно предприемачество в областта на туризма		
Мярка 1.2.1. Развитие на партньорството с бизнеса и НПО сектора в областта на туризма		
Индикативен проект № 9 Организиране на индивидуални посещения и/или специализирани турове за представители на медии, туристически агенции/туроператори, журналисти и автори на пътеводители, блогъри за представяне на дестинацията	<ul style="list-style-type: none"> ▪ Статии в печатни и електронни медии за дестинация Момчилград 	<ul style="list-style-type: none"> ▪ Индикатор за продукт. Мерна единица –бр. публикации и бр. посещения на публикациите (ако са в електронен формат). Източник на информация: Самите публикации
СТРАТЕГИЧЕСКА ЦЕЛ 2: РАЗВИТИЕ НА ЗЕМЕДЕЛИЕТО И БИОЗЕМЕДЕЛИЕТО		
Приоритет № 2.1. Реализация на ключови проекти за подобряване на търговската реализация на местни селскостопански продукти		
Мярка № 2.1.1 Създаване фермерски пазар за местна земеделска продукция на територията на гр. Момчилград		
Индикативен проект № 10 Изграждане и популяризиране на Фермерски пазар – гр. Момчилград	<ul style="list-style-type: none"> ▪ Създаден земеделски пазар ▪ Създадени нови работни места ▪ Проведени обучения ▪ Проведени работни срещи ▪ Проведени фестивала 	<ul style="list-style-type: none"> ▪ Индикатор за продукт. Целева стойност: 1 бр. Източник на информация: община Момчилград ▪ Индикатор за резултат. Целева стойност: бр. създадени работни места. Източник на информация: община Момчилград ▪ Индикатор за резултат. Целева стойност: бр. проведени обучения, бр. проведени работни срещи, бр. фестивала. Източник на информация: община Момчилград



Стратегическа цел/приоритет/мярка/проект	Индикатори	Описание – вид на индикатора /за продукт/резултат/, мерна единица, източници на информация
Мярка 2.1.2. Създаване фермерски пазар за местна земеделска продукция на територията на землище с. Седлари		
Индикативен проект № 11 Изграждане на Фермерски пазар, землище с. Седлари	<ul style="list-style-type: none"> ▪ Създаден земеделски пазар 	<ul style="list-style-type: none"> ▪ Индикатор за продукт. Целева стойност: 1 бр. Източник на информация: община Момчилград
Мярка 2.1.3. Разработване на уеб портал		
Индикативен проект № 12 Създаване на специализиран земеделски уеб портал на община Момчилград	<ul style="list-style-type: none"> ▪ Популяризирани земеделски продукти 	<ul style="list-style-type: none"> ▪ Индикатор за продукт. Мерна единица – бр. уникални посещения на уеб портала. Източник на информация: Статистика на портала
Приоритет 2.2. Ефективно предприемачество в областта на земеделието и биоземеделието		
Мярка № 2.1.2. Партньорство със СНЦ МИГ „Момчилград - Крумовград“ за обучение, създаване на капацитет и реализиране на проекти по Оперативните програми на ЕС		
Индикативен проект № 13 Проект „Ефективно предприемачество“ – насърчаване развитието на МСП, НПО и земеделски производители чрез провеждане на обучение и консултации относно възможности за финансиране	<ul style="list-style-type: none"> ▪ Проведени работни срещи ▪ Проведени обучения ▪ Проведени кръгли маси 	<ul style="list-style-type: none"> ▪ Индикатор за резултат. Целева стойност: бр. проведени работни срещи, бр. проведени обучения, бр. проведени кръгли маси. Източник на информация: община Момчилград
Мярка 2.2.2. Обучение на малките местни селскостопански производители в съвременни производствени и маркетингови техники		
Индикативен проект № 14 Обучение на местни селскостопански производители и преработватели в областта на биоземеделието, съвременни производствени и маркетингови техники	<ul style="list-style-type: none"> ▪ Повишен капацитета на местните производители и техния персонал 	<ul style="list-style-type: none"> ▪ Индикатор за резултат. Мерна единица – бр. участници в обученията. Източник на информация: Анализ на резултатите от проведените обучения
Индикативен проект № 15 Създаване на структури на селскостопанските производители и животновъди, както микро и малки предприятия	<ul style="list-style-type: none"> ▪ Създадени нови работни места 	<ul style="list-style-type: none"> ▪ Индикатор за резултат. Целева стойност: бр. създадени работни места. Източник на информация: община Момчилград
Мярка 2.2.3. Популяризиране на местните производства		
Индикативен проект № 16 Разработване на маркетингова концепция за популяризиране на местната селскостопанска продукция	<ul style="list-style-type: none"> ▪ Разработена маркетингова концепция 	<ul style="list-style-type: none"> ▪ Индикатор за резултат. Целева стойност: 1 бр. Източник на информация: община Момчилград



5. ЧАСТ V: БИЗНЕС ПЛАН ЗА РЕАЛИЗАЦИЯ НА ПРЕДСТАВЕНАТА ОТ ОБЩИНАТА ИДЕЙНА КОНЦЕПЦИЯ

В Бизнес плана е направено подробно описание на представената идейна концепция на община Момчилград за реализация на проект „Изграждане и популяризиране на Фермерски пазар – гр. Момчилград“. Така посочената идея представлява бизнес ориентиран проект, разполагащ с потенциал за генериране на приходи, за който ще се кандидатства по Финансовия Механизъм на Европейското икономическо пространство и Норвежкия финансов механизъм.

Бизнес планът съдържа следните основни части:

1. Резюме
2. Описание на идеята
3. Анализ на средата/пазара
4. Маркетингов план
5. План за управление
6. Финансов план
7. Оценка на риска и планиране на случайни събития

Финансова информация като файлове на Excel (с инвестиционни и оперативни разходи и приходи, източници на финансиране, финансова устойчивост, прогноза за печалби и загуби, прогноза за паричния поток за следващия 5-годишен период с бюджетни предположения, основни финансови параметри – ВНВ и ННС, и т.н.) се прилага като приложение.

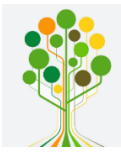
5.1. РЕЗЮМЕ

Проектната идея се състои в изграждане и популяризиране на **фермерски пазар на територията на община Момчилград, на който местните производители да могат да представят, промотират и продават продукцията си**. Партньори по проекта са СНЦ МИГ „Момчилград - Крумовград“, които ще се включат в реализирането на проекта чрез организиране на безвъзмездни обучения, обмяна на опит и добри практики.

Основната цел на проекта е активизиране на местните ресурси и потенциал за социално-икономическо развитие на общината.

Специфични цели на проекта са:

- Подобряване на заетостта на населението и увеличаване доходите в района;
- Съхранение и промотиране на културните и земеделски традиции;
- Увеличаване на производителността и конкурентоспособността в земеделския сектор;
- Намаляване дела на необработваемите земи;
- Налагане на пазара на висококачествена местна продукция;
- Привличане на туристи и осигуряване на добавена стойност в туристическия сектор чрез разнообразяване на предлаганите екопродукти;
- Приближаване на продукта до потребителя и изграждане на доверие между производителите и потребителите.



Очакваните резултати от изпълнението на проекта са:

- Повишаване заетостта на населението в селскостопанския сектор, повишаване качеството на живот на територията на общината и разширяване на производството за директни продажби на селскостопанска продукция.
- Активизиране на местните ресурси и повишаване на социално-икономическо развитие в общината.

Описание на продуктите/услугите, които ще се предоставят

На пазара ще могат да се намерят разнообразие от сезонни плодове и зеленчуци, мед и пчелни продукти, месо и месни деликатеси, продукти от краве, овче, козе мляко – сирена, кашкавали, кисело мляко, масло, както и извара, сладка и конфитюри, сокове и сиропи, ядки, яйца, плодови и класически вина, различни видове билки специфични за региона, ръчно изработени занаятчийски изделия от естествени материали и други.

Дефиниране на пазара – потенциални потребители на продуктите/услугите

Потенциални клиенти на предлаганите продукти на фермерския пазар са както местното население, така и туристопотока, който преминава през територията на общината и клиенти преминаващи по транспортен коридор № 9 свързващ Гърция и България през ГКПП Маказа.

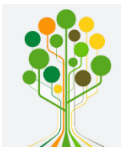
Организационните и оперативни нужди на общината за реализация на идеята са:

- Осигуряване на финансиране и оперативен капитал при експлоатация на резултатите от проекта
- Назначаване на необходимия експертен екип за изпълнение на проекта и за осъществяване на дейностите след изпълнението му
- Възлагане изпълнението на дейностите по проекта на външни изпълнители
- Регламентиране на функциите и отговорностите по изпълнението на проекта с партньорите

Представяне на основните рискове, които е възможно да настъпят

Основните рискове, които могат да настъпят по време на изпълнението на проекта са неправилно отчитане на проекта, отпадане на член(ове) на екипа, затруднения в комуникацията с държавни институции, обжалване на обществените поръчки, увеличаване на обема на СМР, неспазване на сроковете за изпълнение на проекта, надхвърляне на бюджета на проекта и лошо качество на извършените СМР и доставки.

Основните рискове, които могат да настъпят след изпълнение на проекта са увеличаване на експлоатационните (оперативните) разходи за поддръжка на обектите спрямо първоначално предвидените, настъпване на катастрофични събития, намаляване на броя ползватели на новосъздадените туристически услуги и поява на конкуренция, промяна на потребителските вкусове или поведение. Задълбочаващата се криза породена от пандемията К-19 също оказва значително влияние в сектора. Голяма част от икономическите сектори регистрират загуби, а стартирането на собствен бизнес не е сред приоритетите на лицата в активна трудоспособна възраст.



5.2. ОПИСАНИЕ НА ИДЕЯТА

Настоящият бизнес план представя подробно описание на представената от община Момчилград идейна концепция, обосновка за необходимостта от реализацията ѝ, планираните продукти/услуги, потенциални клиенти, пазарен интерес, достъп до клиенти и доставчици, маркетингови техники. Проектната идея на общината предвижда създаване на фермерски пазар на територията на гр. Момчилград и дейности за популяризация на пазара. Пазарът ще осъществява своята дейност чрез предлагането на селскостопанска и животинска продукция от местни производители. Като основен партньор в бизнес плана ще се включи и СНЦ МИГ „Момчилград – Крумовград“, чрез организиране на безвъзмездни обучения, обмяна на опит и добри практики. Проектната идея кореспондира от една страна с предоставената и одобрена от община Момчилград концепция за развитие, а от друга страна с резултатите от направения анализ на социално – икономическото състояние на общината и проведеното анкетно проучване, което установи нуждата от развитие на земеделието и животновъдството от една страна и необходимостта от подкрепа и стимулиране на малкия и среден бизнес, от друга страна. Проектната идея е в съответствие и с идентифицирания ключов потенциал на територията, свързан с развитие на земеделието и туризма чрез оползотворяване на наличните природни и културно- исторически ресурси.

Оптималното използване на териториалните ресурси и природни дадености във всички аспекти и сфери на човешките ресурси биха помогнали за развитието на общината като цяло. Традициите в земеделието, съчетани с наличните природни ресурси са предпоставка за развитие на биоземеделие и устойчив агробизнес с висока добавена стойност.

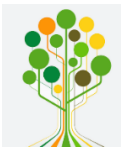
Биологичното земеделие в България става все по-популярно като понятие и широко промотирано в публичното пространство и в стратегическите документи на национално и местно ниво. Това е една пазарна ниша, която предлага нови възможности на земеделските производители. Търсенето се увеличава прогресивно в последните години, особено в по-големите градове в България, което дава възможности и за диверсификация на предлагания асортимент от продукти. Сертифицираните производители на биопродукти в България нарастват в пъти, както и площите, сертифицирани за биопроизводство.

Основната цел на проекта е активизиране на местните ресурси и потенциал за социално-икономическо развитие на общината.

Специфични цели на проекта са:

- Подобряване на заетостта на населението и увеличаване доходите в района;
- Съхранение и промотиране на културните и земеделски традиции;
- Увеличаване на производителността и конкурентоспособността в земеделския сектор;
- Намаляване дела на необработваемите земи;
- Налагане на пазара на висококачествена местна продукция;
- Привличане на туристи и осигуряване на добавена стойност в туристическия сектор чрез разнообразяване на предлаганите екопродукти;
- Приближаване на продукта до потребителя и изграждане на доверие между производителите и потребителите.

Създаването на фермерски пазар за селскостопанска продукция ще дава възможност за оцеляване, реализация и развитие на десетки малки производители. Те ще предложат своята чиста продукция, отгледана без химически торове, изкуствени консерванти и



подобрители всяка седмица. На пазара ще могат да се намерят разнообразие от сезонни плодове и зеленчуци, мед и пчелни продукти, месо и месни деликатеси, продукти от краве, овче, козе мляко – сирена, кашкавали, кисело мляко, масло, както и извара, сладка и конфитюри, сокове и сиропи, ядки, яйца, плодови и класически вина, различни видове билки специфични за региона, ръчно изработени занаятчийски изделия от естествени материали и други. И всичко това поднесено от ръцете на самите производители. Фермерският пазар ще спомогне за повишаването културата на хранене и на потребление на хората, възстановяване на доверието между потребител и производител и подпомагане развитието на малките производители от региона.

Местоположението, на което ще се провежда фермерския пазар е много важно както от стратегическа така и от оперативна гледна точка. Община Момчилград предвижда позиционирането на фермерския пазар да бъде именно в гр. Момчилград. За целите на бизнес плана общината ще предостави терен в центъра на града, на които към момента се осъществява пазарна дейност.

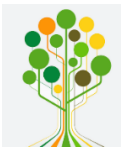
Наемането на щанд/павилион на фермерския пазар ще бъде ефективно от гледна точка на близостта на пазара до мястото на производство на земеделската продукция. Предимствата са свързани с това, че без да се правят значителни инвестиции, земеделските стопани ще имат възможността да продават на цената на дребно и да получават плащането веднага. Времето за съхранение на продукта също ще бъде намалено. Отпада нуждата от опаковане, складиране, замразяване и други дейности, свързани с по - далечните доставки. Разходите за транспорт ще бъдат минимални, вследствие на близката локация. Предимството на пазара на фермери от гледна точка на потребителя е в директното закупуване от производителя на прясна, органична, сезонна храна, произведена от местна земеделска култура. Земеделските производители няма да използват трети посреднически фактор и по този начин се постига по-голяма ефективност. Стоките се продават от независими доставчици – предимно фермери – които излагат продукцията си като напр. месо, плодове, зеленчуци, напитки и т.н. Важен плюс е, че на фермерските пазари често се предлагат местни продукти, които не могат да се намерят в масовата магазинна мрежа. От друга страна, директният достъп до пазара и крайния клиент позволява на дребните стопани да продават продукцията си на реална пазарна цена. По правило тя е по-висока от цената, която биха получили от прекупвач на едро, преработвателна фирма или търговец. Това стимулира бизнеса им и им дава възможност за по-добър стандарт на живот.

Провеждането на кулинарен фестивал ще има за цел да съхрани, обогати и популяризира традиционните ястия. Фестивалът ще бъде и с търговска цел, като всеки посетител ще има възможност да си закупи от вкусните земеделски продукти, да си избере красиви занаятчийски изделия или подправки за кухнята.

Идентифицираните в анализа групи заинтересовани лица са основно в стопанския сектор - земеделските производители – физически или юридически лица, биопроизводители, занаятчийски, винопроизводители, производители на пиво, производители на сапун и козметика, творци и занаятчийски, търговските дружества, развиващи стопанска дейност на територията на община Момчилград – микро, малки и средни предприятия, еднолични търговски дружества, физически лица и т.н.

Потенциални клиенти на фермерския пазар са както представители на местното население, така и на туристопотока, който преминава през територията на общината и случайни клиенти преминаващи по транспортен коридор № 9 свързващ Гърция и България през ГКПП Маказа.

Пазарът е добър начин за пътуващият да опита от местната кухня и да научи повече за автентичната местна култура.



Ценовата политика за дейността на фермерския пазар ще се определя съгласно *Наредба за определянето и администрирането на местните такси и цени на услуги на територията на община Момчилград.*

Правилата за доставки от производители ще бъдат определени в *Наредба за изискванията за директни доставки от производителя на малки количества първични продукти и храни от животински произход – Министерство на земеделието, храните и горите.* Наредбата ще определя изискванията, които да гарантират, че потребителите ще получават чиста и свежа продукция.

В средносрочен план, реализацията на проектната идея се очаква да доведе до повишаване заетостта на населението в селскостопанския сектор, повишаване качеството на живот на територията на общината и разширяване на производството за директни продажби на селскостопанска и животинска продукция.

В дългосрочен план, реализацията на проектната идея ще доведе до подобряването на социално – икономическото състояние на общината.

5.3. АНАЛИЗ НА СРЕДАТА/ПАЗАРА

Анализът на средата има за цел постигане на една широкообхватна оценка на факторите, които са от значение за развитието на сектора.

Всички населени места на територията на общината са водоснабдени и електроснабдени, обезпечени са с телефонни и транспортни връзки, които осигуряват добра комуникация и обслужване.

Положителната демографска тенденция в община Момчилград е предпоставка за ресурсна обезпеченост за развитие на селскостопански производства, която е нескъпоструваща работна ръка. Преобладаващ е дела на населението в трудоспособна възраст 10 149 души към 2019 г. (16 314 души общо). Налице е и опит в усвояването на средства по европейски програми.

На територията на общината се отглеждат общо 12 310 говеда, разпределени в 551 стопанства. Най – големите ферми се намират в селата Момина сълза, Соколино, Летовник, Горско Дюлево, Груево, Прогрес, Пазарци, Балабаново.

Регистрираните обекти за овце на територията са общо 205, в които се отглеждат 19 371 животни, като най – големите се намират в селата Балабаново, Багрянка и Садовица, Каменец.

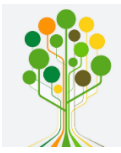
Отглеждането на кози е основен елемент от животновъдството – 18 стопанства, като най – големите се намират в селата Птичар, Каменец и Летовник.

Отглеждането на птици също е застъпено в района, макар и по – слабо. Стокови кокошки носачки, отглеждани в уголемени клетки, се намират в с. Багрянка, Момчилград. Производител е „ДЕКСА АГРО“ ЕООД, като капацитетът на предприятието е 39 744 птици и към 2018 г. е почти максимално изпълнен.

Към настоящият момент на територията на община Момчилград са регистрирани следните биопроизводители:

- Биопчеларство – 3 производители;
- Биоживотновъдство – 2 производители;
- Биорастениевъдство – 11 производители.

Фермерските пазари са феномен, който съществува в много страни по света. Въпреки големите вериги супермаркети, които имат водеща роля в сектора, в последните



години се наблюдава засилен интерес и към така наречените фермерски пазари в световен мащаб.

Унгария е един от 10-те най-динамично развиващи се биологични производители. В периода 2012 – 2020 г. броя на фермерските пазари се е увеличил почти три пъти.

В края на миналата година местните производители са разполагали със 117 такива пазара.

Първият подобен пазар в България е отворен през 2013 г. в град Пловдив. Към настоящия момент на територията на цялата страната всяка седмица се провеждат между 30 и 50 фермерски пазара в почти всички големи градове. Те се осъществяват веднъж или два пъти седмично и в тях участват между 10-20, а дори и над 40 фермери. Този тип пазари не само набират все по голяма популярност у нас, но и много от тях се включват и в културните календари на общините, чрез провеждане на кулинарни фестивали.

Фермерските пазари се утвърждават като решение на късите вериги за доставка на качествена, сигурна и екологична храна, същевременно и като празник.

Организирано предлагане на богат асортимент от растителна и животинска продукция има само в по-големите градове. Сред тях са София, Пловдив, Варна, Бургас, Добрич, Хасково.

Сред някои от големите организатори на фермерски пазари в страната са Фондация "Биоселена", "Хранкооп", Фондация "Локалфууд" и пазар "Натурално".

В община Момчилград и на територията на област Кърджали като цяло към момента не е осъществявана такъв тип дейност. В с. Кирково, община Кирково, област Кърджали ежегодно се провежда „Фестивал на чушката“, който събира стотици любители на чушката, гозбите и нетрадиционния туризъм. В гр. Ардино тази година беше проведен тридневен Фестивал на чистите храни от Родопите "Ардино 2021".

В града няма представително на големите хранителни вериги. Най – близките магазини на водещите компании за хранителни стоки в сектора се намират в областния град Кърджали. В града съществува местен магазин за директни продажби, от типа склад – „Макси маркет“.

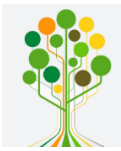
Предвид факта, че продуктите, които ще се предлагат на пазара няма да имат пряка конкуренция с други доставчици на сходни услуги в общината, очакванията са за голям интерес от широк кръг потребители.

Ефективността от създаването на фермерски пазар зависи както от вътрешните, така и от външните фактори, които могат да представляват риск за реализацията на целите.

Основните рискове, които могат да настъпят по време на изпълнението на проекта са неправилно отчитане на проекта, отпадане на член(ове) на екипа, затруднения в комуникацията с държавни институции, обжалване на обществените поръчки, увеличаване на обема на СМР, неспазване на сроковете за изпълнение на проекта, надхвърляне на бюджета на проекта и лошо качество на извършените СМР.

Основните рискове, които могат да настъпят след изпълнение на проекта са увеличаване на експлоатационните (оперативните) разходи за поддръжка на обектите спрямо първоначално предвидените, настъпване на катастрофични събития, намаляване на броя ползватели на новосъздадените туристически услуги и поява на конкуренция, промяна на потребителските вкусове или поведение.

Задълбочаващата се криза породена от пандемията К-19 също оказва значително влияние в сектора. Голяма част от икономическите сектори регистрират загуби, а стартирането на собствен бизнес не е сред приоритетите на лицата в активна трудоспособна възраст. Ето защо, има вероятност фермерския пазар да има трудности в работата си с местните производители, както и трудности в привличането на потенциални клиенти.



Планираните маркетингови дейности, описани в т. 5.4. Маркетингов план ще допринесат за смекчаване на влиянието на риска чрез реализация на комплекс от мерки за гарантиране безопасността на местните производители и потребители, качеството на храната и в същото време ще спомогнат за привличане на потенциални клиенти.

Водеща роля за развитието на фермерските пазари играе общината. Тя е тази, която кани организациите, избира и предоставя терен, разпространява постигнатите резултати и следи за нарушения. Именно активната подкрепа на местните власти е успешната политика за подпомагане на малките производители.

Теренът, който общината ще предостави за целите на бизнес плана е построен през 1991 г. в УПИ II, КВ. 33 по действащия плана на Момчилград, целият с площ 4 500 кв.м, отреден за кооперативен пазар. Намира се в централната част на Момчилград и е в непосредствена близост до градския площад и автогара. Към момента има изградени обекти – куполи 23 бр. на един етаж с полумасивна конструкция, покрити с метална конструкция с обща площ от 848 кв. м. Същите куполи настоящем се използват с търговска цел, наети от общината и се използват от месарски магазини, скара – бира с маси за клиенти, ветеринарна аптека, агроаптека и за сервиз за ремонт на битова техника, плодове и зеленчуци., земеделски производители, разсад/цветя/билки, ръчно изработени занаятчийски изделия/битови стоки. Теренът граничи от север с улица „Св. Св. Кирил и Методий, от изток с ул. „Пролет“ от юг с ул. „Пазарска“, а от запад с градската автогара.

По данни от Община Момчилград, около 110 броя търговци, осъществяват пазарна дейност на територията на сградата. На мястото е ситуирана сграда тоалетна, представляваща едноетажна масивна монолитна сграда, вкопана на 2.20 м. под ниво терен, състояща се от дамска и мъжка тоалетна. Изградените куполи са в окаяно и неугледно състояние, с покритие от метална конструкция, нуждаещо се от осъвременяване, сергии или маси със самоделни покрития за защита от слънце, дъжд и вятър, създаващи нелицеприятен външен вид на тържище.

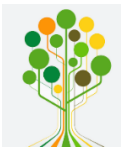
За изграждането на фермерския пазар се предвиждат СМР и закупуване на обзавеждане и оборудване за задоволяване на потребностите на своите посетители. Проектната идея предвижда още озеленяване и разходи по организиране и провеждане на кулинарен фестивал.

При реализацията на проекта не се изискват специфични лицензи и разрешителни, обхващащи специфичен вид бизнес. Разпределението на функциите и отговорностите между партньорите преди и след изпълнението на проекта се урежда с Договор за партньорство.

5.4. МАРКЕТИНГОВ ПЛАН

Основните продукти, които ще се предлагат на фермерския пазар са следните:

- сезонни плодове и зеленчуци;
- мед и пчелни продукти;
- месо и месни деликатеси;
- продукти от краве, овче, козе мляко – сирена, кашкавали, кисело мляко, масло, както и извара;
- сладка и конфитюри;
- сокове и сиропи;
- ядки;
- яйца;
- плодови и класически вина;



- различни видове билки специфични за региона;
- ръчно изработени занаятчийски изделия от естествени материали и други.

Разнообразието от продукти, което ще се предлага на пазара, няма конкуренция от други субекти, предлагачи толкова голямо асортимент от стоки в общината. Голяма част от продукцията е уникална и не може да бъде намерена в търговската мрежа. Предвид това, и следвайки основните принципи на изграждане на дистрибуторска мрежа и рекламна стратегия, следващата част от Маркетинговия план представя основните механизми за привличане на нови и създаване на траен интерес у вече привлечени потребители на услугите и продуктите на пазара в община Момчилград.

Община Момчилград ще опита да привлече възможно най-голям брой представители на малкия и среден бизнес, както и физически лица, които да предлагат своята продукция на пазара. От една страна чрез скъсяване на веригите за доставка се дава шанс на производителите сами да рекламират своите продукти. От друга страна производителите ще могат чрез фермерския пазар да спечелят не само клиенти, а да осъществяват и полезна обратна връзка за качеството на продуктите си.

Важен инструмент за постигане на това е изграждането на добри партньорски взаимоотношения с земеделските производители. Подхода ще бъде съвкупност от висок професионализъм, работата в екип, сътрудничеството, адаптивност и гъвкавост, за справяне с потенциални пречки.

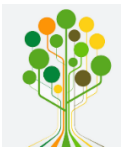
За успешната реализация и постигане на основните цели заложи в бизнес плана се предвижда провеждането на работни срещи, обучения и кръгли маси организирани от партньора по проекта СНЦ МИГ „Момчилград - Крумовград“.

Периодично на съвместните срещи и кръгли маси, ще бъдат обсъждани проблеми с активното участие на всички заинтересовани страни. Ще бъдат организирани обучения с цел повишаване конкурентността на производителите, запознаването им с основните мерки, които трябва да спазват за безопасност на храните, изисквания спрямо българското законодателство за продажба на земеделска и животинска продукция, и т.н.

За да се достигне до всички целеви групи е важно община Момчилград да използва различни техники и похвати за реклама – изготвяне на информационни брошури, реклама в местни печатни и електронни медии, както и в социалните мрежи. В стратегията са заложи различни маркетингови мерки за популяризиране на района. Провеждането на кулинарен фестивал на фермерския пазар е част от тези мерки. Основна цел на фестивала е да популяризира региона и местната продукция и едновременно с това да се подкрепят местните производители и туристическия бизнес. Чрез тази мярка ще се разшири туристическото предлагане в общината и по този начин ще бъде удовлетворено търсенето на туристите на повече възможности за забавление, разтоварване, за включване и активно участие в събития, а и желанието за събиране на повече и по – приятни преживявания по време на почивка. Една от мерките на стратегията предвижда и по-нататъшното разработване на уеб портал и електронен магазин за развитието на пазар.

За осигуряването на публичност ще се обособи секция в официалния сайт на община Момчилград, в която освен основна информация за проектната идея и нейната реализация ще има и информация за производителите – къде произвеждат продукцията си, интересни факти и снимки. Рекламата насочена към производителите цели запознаване и изграждане на доверие в крайния потребител.

Планираните по проекта работни срещи, кръгли маси и обучения ще бъдат безвъзмездни.



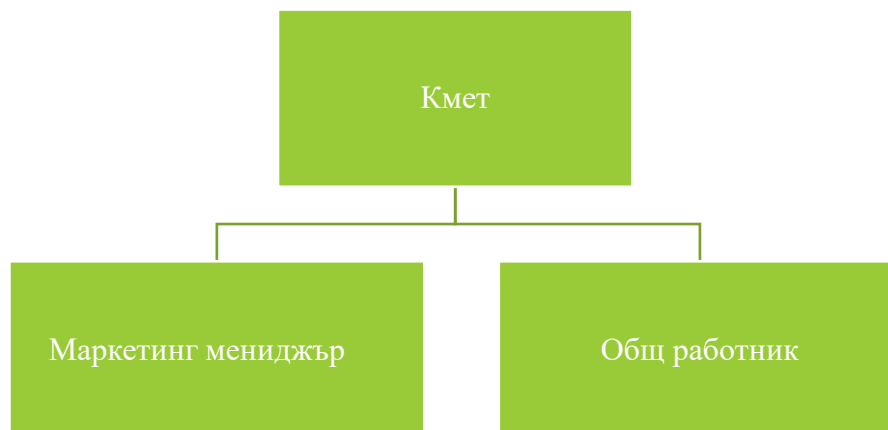
5.5. ИНСТИТУЦИОНАЛНА РАМКА И ПЛАН ЗА УПРАВЛЕНИЕ

Тази част съдържа описание на персонала – обща численост, ключов персонал, организационна структура, задължения и отговорности на всяка позиция, щатно разписание и длъжностни характеристики, форми на контрол.

Участниците в реализацията на проекта са Община Момчилград като основен бенефициент, с партньор СНЦ МИГ „Момчилград - Крумовград“. Разпределението на функциите и отговорностите между партньорите преди и след изпълнението на проекта се урежда с Договор за партньорство. Партньора подава декларации за партньорство, с която заявява съгласие с целите и планираните дейности по концепцията за местно развитие и заявява готовност да участва в подготовка на стратегия за местно развитие на целевата територия и бизнес планове за реализация на стратегията. Бизнесът и неправителствения сектор в целевата територия имат опит в създаването на Стратегия за местно развитие на МИГ, която беше одобрена за финансиране от ПРСР 2014-2020 г.

По проекта се предвижда разкриването на две нови работни места за работа на организирания фермерски пазар от страна на Общината - маркетинг мениджър и един общ работник за поддръжка.

Фигура 7 Организационна структура на персонала



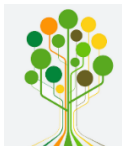
Кметът на общината регламентира със свои актове:

- видовете такси, наеми и цени на услуги, начинът за тяхното събиране и редът за обезпечаването им;
- права и задължения на наемателите и ползвателите на пазара;
- видове нарушения и предвидените за тях санкции, както и редът за тяхното налагане, ако това не е предвидено в други актове;
- други специфични правила и изисквания за работата на фермерския пазар.

Длъжностни характеристики на персонала:

Маркетинг мениджър

- Познава и спазва разпоредения, заповеди, методически и нормативни документи, касаещи организацията и управлението, свързани с дейността на пазара.



- Разработва перспективите за развитие на пазара.
- Поддържа контакти с местните производители, насърчава тяхното участие във фермерския пазар
- Осигурява текущата комуникация между общината и пазара, заинтересованите страни, производителите и външни експерти;
- Обследва техническите характеристики на продукцията, предлаганите стоки;
- Осигурява безпрепятствената работа на производителите.

Общ работник

- Почиства и освежава терена на пазара преди и след излагане на стоките;
- Изпълнява дейности по натоварване и разтоварване на територията на пазара;
- Извършване на леки ремонтни дейности;
- Подпомага приема на стоки и позиционира оборудване и други;
- Подпомага обслужването на клиентите.

1.8.5.6. ФИНАНСОВ ПЛАН

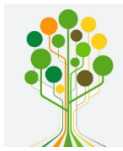
Тази част съдържа анализ на разходите и приходите/ползите, себестойност на продуктите/услугите, финансови потоци, прогнозна печалба, стратегия за финансова устойчивост. Анализът на ползите ще бъде качествен анализ. Планът обхваща като минимум срока, определен за изпълнение на мерките, заложи в одобрените концепции, а именно от началото на 2022 до 2023 година /и 5 години след реализацията на проекта/. Планът включва цялостна оценка на необходимите ресурси за реализация на концепцията и представя възможните източници за финансиране.

Инвестиционните разходи възлизат на 688 184.40 лв. без ДДС и се състоят главно в от разходи за строително-монтажни работи и оборудване и обзавеждане.

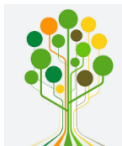
В Таблица 14 Инвестиционни разходи по проекта са представени предвидените разходи по проекта по видове дейности за изграждане на фермерския пазар.

Таблица 14 Инвестиционни разходи по проекта

Дейност 1: Изпълнение на СМР	Разходи				
	Кратко описание	Вид разход	Единица	Брой единици	Единична цена
Разчистване на строителната площадка /имота/ от храсти, цветарници, градински елементи и сергии, вкл. натоварване и извозване	Строително-монтажни работи	м2	4476	1.50	6 714.00
Армировка от Ст В500В за бетонова настилка на ката:(-3.10)	Строително-монтажни работи	кг	1924	2.10	4 040.40
Бетон клас С 25/30 за бетонова настилка	Строително-монтажни работи	м3	220	120.00	26 400.00
Полагане на шампован бетон	Строително-монтажни работи	м2	2000	40.00	80 000.00
Доставка и монтаж на алуминиева конструкция и покритие - тип пергола	Строително-монтажни работи	м3	1100	210.00	231 000.00
Общо разходи за Дейност 1					348 154.40



Дейност 2: Доставка на оборудване и обзавеждане	Разходи				
Кратко описание	Вид разход	Единица	Брой единици	Единична цена	Общо
Доставка и монтаж на Павилион - 1 за приготвяне на скара от местни продукти / по спецификация и детайл /, ветеринарна аптека	Оборудване и обзавеждане (ДМА)	бр.	10	6 500.00	65 000.00
Доставка и монтаж на Павилион отворен тип- 2 за промишлени стоки и продукт , текстил и битови стоки / по спецификация и детайл /	Оборудване и обзавеждане (ДМА)	бр.	40	1 500.00	60 000.00
Доставка и монтаж на сергия - маса - 3 за местни селскостопански продукти- плодове и зеленчуци/ по спецификация и детайл /	Оборудване и обзавеждане (ДМА)	бр.	10	1 300.00	13 000.00
Доставка и монтаж на сергия- маса за местни селскостопански продукти- от фермери - месо и месни продукти, мляко и млечни продукти, пчелен мед и др. / по спецификация и детайл /	Оборудване и обзавеждане (ДМА)	бр.	30	1 000.00	30 000.00
Доставка и монтаж на Тоалетна	Оборудване и обзавеждане (ДМА)	бр.	2	6 000.00	12 000.00
Доставка и монтаж на маси и пейки	Оборудване и обзавеждане (ДМА)	к-т	20	1 300.00	26 000.00
Вертикална планировка и озеленяване	Дълготрайни нематериални активи		1	15 000.00	15 000.00
Общо разходи за Дейност 2					221 000.00
Дейност 3 Информация и публичност	Разходи				
Кратко описание	Вид разход	Единица	Брой единици	Единична цена	Общо
Реклама в медии	Други	бр.	1	200.00	200.00
Реклама в електронни медии	Други	бр.	3	250.00	750.00
Информационни брошури	Други	бр.	500	1.20	600.00
Общо разходи за Дейност 3					1 550.00
Дейност 4 Кулинарен фестивал	Разходи				
Кратко описание	Вид разход	Единица	Брой единици	Единична цена	Общо
Организиране и провеждане на кулинарен фестивал	Други	бр.	1	41 800	41 800
Общо разходи за Дейност 4					41 800.00
Дейност 5 Разходи управление на проекта	Разходи				
Кратко описание	Вид разход	Единица	Брой единици	Единична цена	Общо
Разходи за организация и управление	Разходи възнаграждения	човеско часове	6708	8,30	55 680.00



Общо разходи за Дейност 5					55 680.00
Дейност 6 Разходи за персонал	Разходи				
Кратко описание	Вид разход	Единица	Брой единици	Единична цена	Общо
Маркетинг мениджър	Възнаграждения за друг персонал	месеца	10	1 200.00	12 000.00
Общ работник	Възнаграждения за друг персонал	месеца	10	800.00	8 000.00
Общо разходи за Дейност 6					20 000.00

Приходите от експлоатацията на фермерските пазари ще се състоят от наем на пространство, оборудване и обзавеждане на фермерския пазар.

Прогнозния бюджет на приходите и разходите включва първоначалните допускания за цените, по които ще се реализира отдаването на павилиони/сергии както и за оперативните разходите за дейността.

Прогнозния бюджет цели да провери каква е прогнозната печалба и дали е в съгласие с предварително поставените цели.

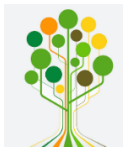
Таблица 15 Приходи от дейността

I. ПРИХОДИ ОТ ДЕЙНОСТТА						
Изпълнение и експлоатация (лева)						
	Изпълнение	Изпълнение	Експлоатация	Експлоатация	Експлоатация	Експлоатация
	N	N+1	N+2	N+3	N+4	N+5
Оперативни приходи от проекта	0	27 600	28 800	30 000	31 200	32 400
ДДС	0	5 520	5 760	6 000	6 240	6 480
Събиране на такса от фермерските производители	0	27 600	28 800	30 000	31 200	32 400
Брой единици		12	12	12	12	12
Единична цена		2 300	2 400	2 500	2 600	2 700

Оперативните разходи имат краткосрочен характер и са необходими за ежемесечното обезпечаване на фермерския пазар - заплати на персонала и комунални услуги (вода, ток, консумативи).

Таблица 16 Оперативни разходи

II. ОПЕРАТИВНИ РАЗХОДИ						
Изпълнение и експлоатация (лева)						
	Изпълнение	Изпълнение	Експлоатация	Експлоатация	Експлоатация	Експлоатация
	ие	ие	ия	ия	ия	ия
	N	N+1	N+2	N+3	N+4	N+5
Оперативни разходи по проекта		26 400	26 960	27 340	27 720	28 160
ДДС	0	480	552	588	624	672



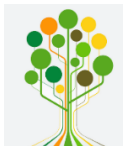
Разходи за персонал	0	24 000	24 200	24 400	24 600	24 800
Брой служители		2	2	2	2	2
Средна брутна годишна заплата		12 000	12 100	12 200	12 300	12 400
Годишни комунални и административни разходи	0	2 400	2 760	2 940	3 120	3 360
месечна стойност - вода		50	60	65	70	75
месечна стойност - ел. енергия		100	110	115	120	130
месечна стойност - консумативи		50	60	65	70	75

Счетоводната амортизация е непаричен разход, който отразява изхавянето на даден дълготраен актив във времето, като по този начин се намалява счетоводната му стойност, (което води и до намаляването на счетоводната печалба, респ. на дължимия корпоративен данък). Амортизируеми активи в случая са: дълготрайни материални активи (ДМА): оборудване.

Важен момент при реализацията на проекта е, че активите, предмет на инвестицията имат дълъг полезен живот и генерират остатъчна стойност от инвестицията.

Таблица 17 Амортизация

		III. АМОРТИЗАЦИОНЕН ПЛАН						
		Изпълнение и експлоатация (лева)						
		година	1	2	3	4	5	6
Актив 1 Доставка и монтаж на Павилион 1 - 40 бр.	Начална стойност	65 000						
	Норма на амортизация (%)	6.7%						
	Годишна амортизация		4355	4355	4355	4355	4355	4355
	Натрупана амортизация		4355	8710	13065	17420	21775	
	Остатъчна стойност		60645	56290	51935	47580	43225	
Актив 2 Доставка и монтаж на Павилион отворен тип 2 - 40 бр.	Начална стойност	60 000						
	Норма на амортизация (%)	6.7%						
	Годишна амортизация		4020	4020	4020	4020	4020	4020
	Натрупана амортизация		4020	8040	12060	16080	20100	
	Остатъчна стойност		55980	51960	47940	43920	39900	
Актив 3 Доставка и монтаж на сергия - маса 3 - 10 бр.	Начална стойност	13 000						
	Норма на амортизация (%)	6.7%						
	Годишна амортизация		871	871	871	871	871	871
	Натрупана амортизация		871	1742	2613	3484	4355	
	Остатъчна стойност		12129	11258	10387	9516	8645	



Актив 4 Доставка и монтаж на сергия- маса - 30 бр.	Начална стойност	30 000					
	Норма на амортизация (%)	6.7%					
	Годишна амортизация		2010	2010	2010	2010	2010
	Натрупана амортизация		2010	4020	6030	8040	10050
	Остатъчна стойност		27990	25980	23970	21960	19950
Актив 5 Тоалетна - 2 бр.	Начална стойност	12 000					
	Норма на амортизация (%)	6.7%					
	Годишна амортизация		804	804	804	804	804
	Натрупана амортизация		804	1608	2412	3216	4020
	Остатъчна стойност		11196	10392	9588	8784	7980
Актив 6 Маси и пейки - 20 бр.	Начална стойност	26 000					
	Норма на амортизация (%)	6.7%					
	Годишна амортизация		1742	1742	1742	1742	1742
	Натрупана амортизация		1742	3484	5226	6968	8710
	Остатъчна стойност		24258	22516	20774	19032	17290
Актив 7 - Доставка и монтаж на алуминиева конструкция и покритие - тип пергола	Начална стойност	231 000					
	Норма на амортизация (%)	4.0%					
	Годишна амортизация		9240	9240	9240	9240	9240
	Натрупана амортизация		9240	18480	27720	36960	46200
	Остатъчна стойност		221760	212520	203280	194040	184800
	ОБЩО амортизация	0	23042	23042	23042	23042	23042
	Остатъчна стойност на инвестицията	0	413958	390916	367874	344832	321790

Резултатите от финансовия анализ на инвестицията имат следните основни параметри:

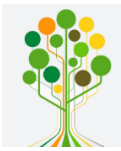
Таблица 18 Основни резултати на финансовия анализ - прогнозни

	Основни елементи и параметри	(на инвестицията)
1	Финансова вътрешна норма на възвръщаемост (%)	-15.72%
2	Нетна настояща стойност (BGN)	-487 144.53

Финансовият анализ на инвестицията показва, че проектът не генерира нетни приходи и не би бил осъществим без финансовата подкрепа по донорска програма.

Ползите от изпълнението на проекта са:

- Развитие на капацитета на земеделските производители в Община Момчилград;



- Популяризиране на местната фермерска продукция и налагане на пазара на продукти на местни земеделски производители;
- Изпълнение на дейности, насочени към повишаване на ефективността на мерките за намаляване на безработицата, преодоляването на бедността и социалната изолация на хората от Община Момчилград;
- Увеличаване на адаптивността на работната сила към съвременните условия на труд и нуждите на трудовия пазар;
- Развитие на предприемчивостта и инициативността на безработните;
- Създаване на добри практики при повишаване на жизнения стандарт и общо подобряване на качеството на живот на хората с икономически растеж чрез активизиране на местния потенциал.

В концепцията за местно развитие се предвижда създаване на местен туристически продукт, обединяващ местното наследство, местните изделия и храни, като дейностите ще са насочени към генериране на приходи, което ще е условие за осигуряване на устойчивост на предвидените проекти в стратегията за местно развитие на целевата територия и бизнес плановете за нейното реално изпълнение. В този смисъл, реализация на проекта ще спомогне за обогатяване на местния туристически продукт чрез предоставяне на възможности за закупуване на местни фермерски продукти от туристите.

Стратегия за финансова устойчивост (т.е. трайността на проекта след крайния срок за изпълнение и генериране на положителни нетни парични потоци на годишна база в дългосрочен план)

Анализът на паричните потоци предоставя обективна и полезна информация на финансовия мениджмънт на фермерския пазар за вземането на правилни решения за постигане и поддържане на финансова стабилност в оперативен и стратегически аспект.

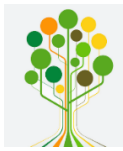
Балансът на паричните потоци не само илюстрира постъпващи и напускащи пари, но също позволява да се предвиди недостигът или излишъкът на парични средства. Планирайки нуждите от парични средства предварително, общината ще бъде в състояние да направи спестяване на пари от икономии при поръчани количества и парични отстъпки, както и ефективно да използва парите.

Паричните потоци в **Грешка! Източникът на препратката не е намерен.** са представени според дейностите, от които произхождат и се делят на:

- **инвестиционни разходи** – приходите в този поток са безвъзмездно получени средства, с които ще бъде извършено изграждането на фермерския пазар в т.ч. – извършване на строително – монтажни работи, разходи за закупуване на оборудване, разходи за персонал, разходи за информация и публичност.
- **Оперативни разходи** – разходи за изпълнение и експлоатация.
- **Оперативни приходи** – приходи от дейността.

Таблица 19 Финансова устойчивост на проекта

	Изпълнение и експлоатация (лева)					
	Изпълнен ие	Изпълнен ие	Експлоата ция	Експлоата ция	Експлоата ция	Експлоата ция
	N	N+1	N+2	N+3	N+4	N+5
Общо финансови източници	710 825.28	99 860.00				



Общо оперативни приходи	0.00	33 120.00	34 560.00	36 000.00	37 440.00	38 880.00
Остатъчна стойност	0.00	0.00	0.00	0.00	0.00	0.00
ОБЩО ВХОДЯЩ ПАРИЧЕН ПОТОК	710 825.28	132 980.00	34 560.00	36 000.00	37 440.00	38 880.00
Общо инвестиционни разходи	-710 825.28	-99 860.00	0.00	0.00	0.00	0.00
Общо оперативни разходи	0.00	-26 880.00	-27 512.00	-27 928.00	-28 344.00	-28 832.00
ОБЩ ИЗХОДЯЩ ПАРИЧЕН ПОТОК	-710 825.28	-126 740.00	-27 512.00	-27 928.00	-28 344.00	-28 832.00
Печалба	0.00	-16 802.00	-15 994.00	-14 970.00	-13 946.00	-12 994.00
НЕТЕН ПАРИЧЕН ПОТОК	0.00	6 240.00	7 048.00	8 072.00	9 096.00	10 048.00
АКУМУЛИРАН НЕТЕН ПАРИЧЕН ПОТОК	0.00	6 240.00	13 288.00	21 360.00	30 456.00	40 504.00

На основа на генерираните приходи и разходи при експлоатацията на проекта може да се направи заключението, че проектът генерира положителни нетни парични потоци и изпълнява показателите за финансова устойчивост, т.е. инвестицията би могла да се самоиздържа в дългосрочен план

Финансовите средства, необходими за реализация на идеята са 810 685.28 лв. с ДДС от малката грантова схема на Програма „Местно развитие, намаляване на бедността и подобро включване на уязвими групи“. Третирането на ДДС по проекта подлежи на уточняване след публикуване на конкретните условия на грантовата схема.

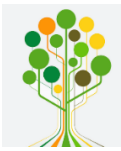
5.7. ОЦЕНКА НА РИСКА И ПЛАНИРАНЕ НА СЛУЧАЙНИ СЪБИТИЯ

В настоящата част са представени основните идентифицирани рискове и случайни събития, които биха могли да имат негативно въздействие върху реализацията на бизнес плана. Направена е оценка на тяхното въздействие и вероятността за настъпването им. Предложени са възможни мерки/действия за тяхното ограничаване, както и цялостен план за управление на риска.

Рискове, свързани с изпълнението на бизнес плана

Във връзка с реализацията на бизнес плана, е възможно настъпването на следните основни рискове или случайни събития, които биха могли да окажат негативно въздействие върху неговото изпълнение:

- Риск 1: Забавяне избора на изпълнители на дейностите по проекта, в следствие на обжалвания.
- Риск 2: Липса на средства за собствен финансов принос при надхвърляне на максимално допустимите безвъзмездни финансови средства
- Риск 3: Налагане на финансови санкции от страна на ПО
- Риск 4: Недобра комуникация и координация между Възложителя и избраните изпълнители на основните дейности по проекта
- Риск 5: Некачествено изпълнение на възложените на външни изпълнители дейности



- Риск 6: Закъснения в сроковете за изпълнение на възложените дейности на външни изпълнители
- Риск 7: Рискове при управлението на проекта по време на неговото изпълнение

Планът е представен в Таблица 20 План за управление на риска и съдържа:

- Наименование на рисковете
- Описание на рисковете и тяхното влияние
- Степен на влияние върху изпълнението– значително влияние, умерено влияние, ниско влияние
- Вероятност от настъпване – висока, средна, ниска
- Мерки за управление на рисковете и неутрализиране на негативните ефекти

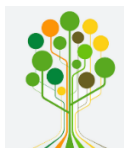
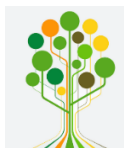
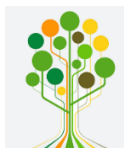


Таблица 20 План за управление на риска

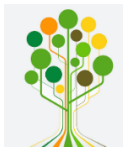
Риск	Описание	Влияние	Вероятност от настъпване	Мерки за управление на рисковете и неутрализиране на негативните ефекти
1. Забавяне избора на изпълнители на дейностите по проекта, в следствие на обжалвания	Има обективна вероятност обществените поръчки да се забавят поради технологичното време за оценка на офертите и вероятността от обжалвания. Това значително ще скъси времето за изпълнение на съответните договори. Такова забавяне би представлявало и съществен риск за успешното изпълнение на Договора за финансиране.	Значително влияние	Висока	Договорите с външни изпълнители следва да се съобразят с крайните срокове на приключване на дейностите по проекта, независимо от датите им на стартиране. Използване на правно съдействие при обжалване на решения за налагане на финансови корекции.
2. Липса на средства за собствен финансов принос при надхвърляне на максимално допустимите безвъзмездни финансови средства	Предвидено е инвестициите, заложи в бизнес плана или част от тях да се финансират със средства от ФМ ЕИП. Към момента няма официално публикувани условия за кандидатстване, за да е категорично ясно какъв размер БФП би могла да получи Община Момчилград за реализиране на ключовата инвестиция от бизнес плана.	Значително влияние	Висока	След публикуване на условията за кандидатстване, следва да се прецизират индикативно заложените в бизнес плана стойности на безвъзмездна финансова помощ, за да се планират навреме необходимите финансови средства за собствено участие, които да залегнат в проекта на общинския бюджет.
3. Налагане на финансови корекции от страна на ПО	Налагане от страна на ПО на финансови корекции по сключени договори между бенефициента и избрани изпълнители.	Значително влияние	Висока	Стриктен контрол по законосъобразност върху процедурите по възлагане на обществени поръчки. Изготвяне на съответните писмени възражения срещу основателността и/или размера на наложени от УО финансови санкции/ корекции. Използване на правно съдействие при обжалване на решения за налагане на финансови корекции.



Риск	Описание	Влияние	Вероятност от настъпване	Мерки за управление на рисковете и неутрализиране на негативните ефекти
4. Недобра комуникация и координация между Възложителя и избраните изпълнители на основните дейности по проекта	Координацията на изпълнението на възложените на външни изпълнители дейности и добрата комуникация с тях са от съществено значение за изпълнение на проекта. Ако не се създаде ефективна комуникационна среда ще се затрудни изпълнението на целия проект, не постигане на целите и резултатите от бизнес плана.	Умерено влияние	Ниска	Провеждане на регулярни срещи между екипа на проекта и изпълнителите. Създаване на адекватна система за управление и вътрешен контрол, която е в състояние да отразява напредъка по изпълнение на задачите, да осигурява навременна отчетност и възможност за контрол и бърза реакция по отношение промените в ситуацията и проявата на рискови събития. Същата следва да осигурява адекватен протокол за реакция в зависимост от настъпилите обстоятелства.
5. Некачествено изпълнение на възложените на външни изпълнители дейности	Изпълнение на дейностите в различен обем и качество от предварително заложените, което няма да доведе до постигане резултатите от предвидените дейности.	Значително влияние	Ниска	Осъществяване на текущ контрол от екипа по проекта. Контрол по изпълнението на сключени договори с изпълнители, включително чрез извършване на проверки на място. Постоянен инвеститорски контрол по време на изпълнението на дейностите. Определяне на индикатори за изпълнение на конкретните задачи / дейности по проекта.
6. Закъснения в сроковете за изпълнение на възложените дейности на външни изпълнители	Забавянето в сроковете на изпълнение на възложените дейности поставя под риск изпълнението на проекта като цяло. Предвид очакванията финансираното му ба бъде с безвъзмездни финансови средства, може да застраши и срокът на Договора за изпълнение, което да има и финансови последици.	Значително влияние	Ниска	Създаване на общ график на дейностите, възложени на всички изпълнители, съобразен със сроковете, заложен в Договора за финансиране. Постоянен мониторинг на изпълнението на графика от страна на екипа за управление на проекта. Текущо докладване на напредъка от страна на изпълнителите на регулярни работни срещи с екипа по проекта. Предприемане на корективни, а при необходимост и правни действия при идентифициране на закъснения в сроковете на външните изпълнители.
7. Рискове при управлението	Недостатъчна яснота по правната рамка и/или променяща се правна рамка по време на изпълнение на	Умерено влияние	Ниска	Проследяване на информацията, свързана с условията на финансиращата програма, които биха могли да окажат влияние върху изпълнените на проекта.



Риск	Описание	Влияние	Вероятност от настъпване	Мерки за управление на рисковете и неутрализиране на негативните ефекти
<i>проекта по време на неговото изпълнение</i>	проекта, включително в контекста на финансиращата програма. Рискът не ефективно управление на проекта от страна на бенефициента е изключително ниска, предвид факта, че Община Банско има значителен капацитет в управлението на проекти и се намира в челните места по усвояване на европейски средства.			Сформиране на екип за организация и управление на проекта, който да включва експерти с опит и подходяща квалификация.



6. ИЗТОЧНИЦИ НА ИНФОРМАЦИЯ

- Община Момчилград
- Официален сайт на община Момчилград www.momchilgrad.bg
- Национален статистически институт
- План за интегрирано развитие на община Момчилград 2021 – 2027 г.
- Анализ на сектор туризъм на територията на МИГ Момчилград - Крумовград
- Стратегия за воденото от общностите местно развитие 2014 – 2020 г. МИГ „Момчилград - Крумовград“
- Национална концепция за пространствено развитие за периода 2013 – 2025 г. (актуализация 2019 г.)
- Интегрирана териториална стратегия за развитие на Южен централен регион 2021 – 2027 г.
- Социално – икономически анализ на районите в Република България, МРРБ, 2019 г.
- Анкетни карти на респонденти от община Момчилград
- Официална страница на Финансовия механизъм на Европейското икономическо пространство

7. ПРИЛОЖЕНИЯ

- Приложение № 1 Бизнес план – excel
- Приложение № 2 Анкетна карта за изследване мнението на жителите и заинтересованите страни от община Момчилград в процеса на подготовка на Стратегия за ефективно местно развитие 2021-2027 г. и резултати от проучването
- Приложение № 3. Статистическа информация, с платен достъп от НСИ
- Приложение № 4. Дневен ред, презентация и паметна записка от въстъпителната среща с Община Момчилград, утвърден график
- Приложение № 5. Дневен ред и презентация от партньорска среща в Община Момчилград